

MIASTO ŻAGAŃ

**PROGNOZA ODDZIAŁYWANIA NA ŚRODOWISKO
ZMIANY MIEJSCOWEGO PLANU ZAGOSPODAROWANIA PRZESTRZENNEGO TERENU
ŻAGAŃSKIEJ STREFY GOSPODARCZEJ ZLOKALIZOWANEJ W ŻAGANIU W REJONIE
ULICY B. CHROBREGO**



OPRACOWANIE:

.....

mgr inż. arch. Ewa Kania

listopad 2021 roku

SPIS TREŚCI

WSTĘP

Podstawy formalno – prawne opracowania prognozy

Cel i zakres prognozy

Informacje o metodach zastosowanych przy sporządzaniu prognozy

Materiały wyjściowe

1. USTALENIA MIEJSCOWEGO PLANU ZAGOSPODAROWANIA PRZESTRZENNEGO ORAZ JEGO POWIĄZANIA Z INNYMI DOKUMENTAMI

1.1. Obszar opracowania

1.2. Zawartość i główne cele projektu miejscowego planu zagospodarowania przestrzennego

1.3. Powiązania projektu miejscowego planu zagospodarowania przestrzennego z innymi dokumentami

2. ISTNIEJĄCY STAN ŚRODOWISKA ORAZ POTENCJALNE ZMIANY TEGO STANU W PRZYPADKU W PRZYPADKU BRAKU REALIZACJI PROJEKTOWANEGO DOKUMENTU

2.1. Uwarunkowania fizjograficzne.

2.2. Analiza i ocena stanu środowiska przyrodniczego

2.3. Potencjalne zmiany w środowisku w przypadku braku realizacji projektowanego dokumentu

3. CHARAKTERYSTYKA I OCENA ISTNIEJĄCYCH PROBLEMÓW OCHRONY ŚRODOWISKA ISTOTNYCH Z PUNKTU WIDZENIA PROJEKTOWANEGO DOKUMENTU

3.1. Prawne formy ochrony przyrody.

3.2. Zagrożenia obszarów o dużych walorach przyrodniczych ze szczególnym uwzględnieniem obszaru Natura 2000

4. ANALIZA I OCENA CELÓW OCHRONY ŚRODOWISKA USTANOWIONYCH NA SZCZEBLU MIĘDZYNARODOWYM, WSPÓLNOTOWYM I KRAJOWYM, ISTOTNYCH Z PUNKTU WIDZENIA PROJEKTOWANEGO DOKUMENTU

5. POTENCJALNY WPŁYW REALIZACJI USTALEŃ PROJEKTU MIEJSCOWEGO PLANU ZAGOSPODAROWANIA PRZESTRZENNEGO NA ŚRODOWISKO

6. CHARAKTERYSTYKA ROZWIĄZAŃ MAJĄCYCH NA CELU ZAPOBIEGANIE, OGRANICZENIE LUB KOMPENSACJĘ PRZYRODNICZĄ NEGATYWNYCH ODDZIAŁYWAŃ NA ŚRODOWISKO, MOGĄCYCH BYĆ REZULTATEM REALIZACJI PROJEKTOWANEGO DOKUMENTU

7. ANALIZA STANU ŚRODOWISKA NA OBSZARACH OBJĘTYCH PRZEWIDYWANYM ZNACZĄCYM ODDZIAŁYWANIEM

8. ROZWIĄZANIA ALTERNATYWNE DO ROZWIĄZAŃ ZAWARTYCH W PROJEKCIE MIEJSCOWEGO PLANU ZAGOSPODAROWANIA PRZESTRZENNEGO

9. METODY ANALIZY REALIZACJI POSTANOWIEŃ PROJEKTOWANEGO DOKUMENTU ORAZ CZĘSTOTLIWOŚĆ JEJ PRZEPROWADZANIA

10. INFORMACJE O MOŻLIWYM TRANSGRANICZNYM ODDZIAŁYWANIU NA ŚRODOWISKO

11. STRESZCZENIE W JĘZYKU NIESPECJALISTYCZNYM

WSTĘP

Podstawy formalno – prawne opracowania prognozy

Organ opracowujący projekt miejscowego planu zagospodarowania przestrzennego jest zobowiązany do sporządzenia prognozy oddziaływania na środowisko zgodnie z art. 46 i art. 51 *Ustawy z dnia 3 października 2008 r. o udostępnianiu informacji o środowisku i jego ochronie, udziale społeczeństwa w ochronie środowiska oraz o ocenach oddziaływania na środowisko* (t.j. Dz. U. z 2021r. poz. 247.). Do najważniejszych aktów prawnych wykorzystanych podczas sporządzania prognozy należą:

- Ustawa z dnia 16 kwietnia 2004 r. o ochronie przyrody (t. j. Dz. U. z 2021r., poz. 1098 ze zm.);
- Ustawa z dnia 27 marca 2003 r. o planowaniu i zagospodarowaniu przestrzennym (tekst jednolity Dz.U. z 2021r., poz. 741 ze zm.);
- Ustawa z dnia 27 kwietnia 2001 r. Prawo ochrony środowiska (t.j. Dz.U. z 2021r., poz. 1973 ze zm.);
- Ustawa z dnia 20 lipca 2017 r. Prawo wodne (t. j. Dz. U z 2021 r., poz. 624);
- Ustawa z dnia 9 czerwca 2011 r.- Prawo geologiczne i górnicze (t.j. Dz. U. z 2021, poz. 1420 ze zm.);
- Ustawa z dnia 3 lutego 1995 r. o ochronie gruntów rolnych i leśnych (t.j. Dz.U. z 2021r., poz. 1326 ze zm.);
- Ustawa z dnia 23 lipca 2003 r. o ochronie zabytków i opiece nad zabytkami (t.j, Dz.U. z 2021r. poz. 710 ze zm.);
- Ustawa z dnia 7 maja 2010 r. o wspieraniu rozwoju usług i sieci telekomunikacyjnych (t.j.Dz. U. z 2021r. poz. 777 ze zm.);
- Rozporządzenie Ministra Środowiska z dnia 13 kwietnia 2010 r. w sprawie siedlisk przyrodniczych oraz gatunków będących przedmiotem zainteresowania Wspólnoty, a także kryteriów wyboru obszarów kwalifikujących się do uznania lub wyznaczenia jako obszary Natura 2000 (t.j.Dz. U. z 2014r., poz. 1713);
- Rozporządzenie Ministra Środowiska z dnia 16 grudnia 2016 r. w sprawie ochrony gatunkowej zwierząt (Dz. U 2016 poz. 2183);
- Rozporządzenie Ministra Środowiska z dnia 9 października 2014r. w sprawie ochrony gatunkowej roślin (Dz. U. z 2014 r., poz. 1409);

- Rozporządzenie Ministra Środowiska z dnia 9 października 2014r. w sprawie gatunków dziko występujących grzybów objętych ochroną (Dz.U. z 2014r. poz. 1408);
- Rozporządzenie Ministra Ochrony Środowiska, Zasobów Naturalnych i Leśnictwa z dnia 25 sierpnia 1992 r. w sprawie szczegółowych zasad i trybu uznawania lasów za ochronne oraz szczegółowych zasad prowadzenia w nich gospodarki leśnej (Dz.U. z 1992r. Nr 67, poz. 337);
- Rozporządzenie Ministra Środowiska z dnia 14 czerwca 2007 r. w sprawie dopuszczalnych poziomów hałasu w środowisku (t.j Dz.U. z 2014r. poz. 112),
- Rozporządzenie Ministra Zdrowia z dnia 17 grudnia 2019 r. w sprawie dopuszczalnych poziomów pól elektromagnetycznych w środowisku (Dz.U. z 2019 poz. 2448).

Cel i zakres prognozy

Celem Prognozy oddziaływania na środowisko jest ocena prognozowanego wpływu możliwych do wystąpienia zagrożeń w związku ze zmianą miejscowego planu zagospodarowania przestrzennego oraz określenie rozwiązań minimalizujących wpływ na środowisko przyrodnicze, walory krajobrazowe oraz zdrowie człowieka.

Zakres i stopień szczegółowości informacji zawartych w prognozie oddziaływania na środowisko został uzgodniony na podstawie art. 53 *Ustawy z dnia 3 października 2008 r. o udostępnianiu informacji o środowisku i jego ochronie, udziale społeczeństwa w ochronie środowiska oraz o ocenach oddziaływania na środowisko (t.j. Dz. U. z 2021. poz. 247)* z właściwymi organami, o których mowa w art. 57 i 58 ww. ustawy:

Pismo Państwowej Stacji Epidemiologicznej w Żaganiu z dnia 22.03.2021r., znak sprawy NS-NZ.9022.6.2.2021

Pismo Regionalnej Dyrekcji Ochrony Środowiska w Gorzowie Wlkp. z dnia 19.03.2021r., znak sprawy WZŚ.411.30.2021.EK

Informacje o metodach zastosowanych przy sporządzaniu prognozy

Prognozę opracowano na podstawie analizy projektu zmiany planu miejscowego, założeń ochrony

środowiska, informacji o projektowanych inwestycjach, w tym opracowań specjalistycznych sporządzonych na potrzeby prowadzonych procesów inwestorskich, oraz materiałów archiwalnych dotyczących charakterystyki i stanu środowiska przyrodniczego. Rozpoznanie aktualnego stanu środowiska i jego zagrożeń wynikających z realizacji zmiany planu miejscowego uzupełniono na podstawie wizji terenowej.

W prognozie oceniono możliwy wpływ na środowisko przyrodnicze skutków realizacji zapisów projektu zmiany planu miejscowego dla zmienianej jednostki planistycznej. Ustalono charakter oddziaływań na poszczególne składniki środowiska uwzględniając intensywność powodowanych przez nie przekształceń, czas ich trwania oraz ich zasięg przestrzenny.

Opracowanie „Prognoza oddziaływania na środowisko zmiany miejscowego planu zagospodarowania przestrzennego terenu Żagańskiej Strefy Gospodarczej zlokalizowanej w Żaganiu w rejonie ulicy B. Chrobrego obejmuje niniejszy tekst oraz załącznik w postaci mapy prognozy wykonanej w skali 1 : 1000.

Materiały wyjściowe

Opracowany dokument powiązany jest w różnym stopniu z następującymi dokumentami i materiałami źródłowymi:

- **ArKom s.c.**, Miasto Żagań – opracowanie ekofizjograficzne, Zielona Góra 2006.
- **Kondracki J.**, Geografia regionalna Polski, Warszawa 2000.
- **Rejestr zabytków, ewidencji dóbr kultury i innych materiałów dokumentujących obiekty kulturowe i stanowiska archeologiczne.**
- **Państwowa Służba Ochrony Zabytków, Oddział w Zielonej Górze**, Kowalski S, Winczaruk J., Żagań – Studium Historyczno – Urbanistyczne, Zielona Góra 1993;
- **Państwowy Instytut Geologiczny, Paczyński B. (red.)**, Atlas hydrogeologiczny Polski, cz. I. Systemy zwykłych wód podziemnych, Warszawa 1993.
- **Państwowy Instytut Geologiczny, Centralna Baza Danych Geologicznych portal (<http://bazagis.pgi.gov.pl/>)**

- **Wojewódzki Inspektorat Ochrony Środowiska w Zielonej Górze**, Raport o stanie środowiska w województwie lubuskim w latach 2013-2015, (Biblioteka Monitoringu Środowiska, Zielona Góra 2016)
- **Woś A.**, Klimat Polski, Warszawa 1999.
- **Jan Marek Matuszkiewicz**, Geobotanical regionalization of Poland (Regionalizacja geobotaniczna Polski), IGiPZ PAN, Warszawa, 2008

1. USTALENIA MIEJSCOWEGO PLANU ZAGOSPODAROWANIA PRZESTRZENNEGO ORAZ JEGO POWIĄZANIA Z INNYMI DOKUMENTAMI

1.1. Obszar opracowania

Na terenie opracowania obecnie obowiązuje miejscowy plan zagospodarowania przestrzennego terenu Żagańskiej Strefy Gospodarczej zlokalizowanej w Żaganiu w rejonie ulicy B. Chrobrego zatwierdzony uchwałą nr XLV/56/2006 Rady Miejskiej w Żaganiu z dnia 24 lipca 2006 r

Obszar opracowania objęty zmianą dotyczy całej jednostki „P” w zakresie parametru wysokości budynków.

Żagań leży na pograniczu Niziny Śląsko-Łużyckiej i Wału Trzebnickiego tj w granicach trzech mezoregionów: Wzniesień Żarskich, Wzgórz Dalkowskich (wchodzących w skład Wału Trzebnickiego) i Borów Dolnośląskich (Kondracki J. 2000). Przez miasto przepływają dwie rzeki: Bóbr i Czarna Wielka.

Pod względem administracyjnym miasto Żagań leży w południowej części województwa lubuskiego, w środkowo-zachodniej części powiatu żagańskiego.

Obszar objęty opracowaniem zlokalizowany jest w północnej części miasta Żagań i obejmuje teren ograniczony: od wschodu - ul. Bolesława Chrobrego, od południa projektowanym terenem inwestycyjnym, od zachodu i północy terenami lasów. Stanowi on część planowanej Strefy Gospodarczej i znajduje się poza terenami zabudowy mieszkaniowej miasta Żagań.

Analizowany obszar na chwilę obecną w dużej mierze stanowi obszar niezagospodarowany (nieużytki, teren

porośnięty roślinnością polną i łąkową niewielkie skupiska krzewów i pojedynczych drzew) z wyjątkiem terenu w jego zachodniej części, gdzie zlokalizowany jest jeden zakład produkcyjny.

1.2. Zawartość i główne cele projektu zmiany miejscowego planu zagospodarowania przestrzennego

Celem zmiany miejscowego planu zagospodarowania przestrzennego terenu Żagańskiej Strefy Gospodarczej zlokalizowanej w Żaganiu w rejonie ulicy B. Chrobrego jest wprowadzenie możliwości stosowania nowoczesnych rozwiązań technologicznych w zakresie składowania i magazynowania co wymaga zmiany parametru wysokości na terenach produkcyjnych oznaczonych symbolem „P” w części tekstowej obowiązującego planu miejscowego.

Zagadnienia dotyczące kształtowania zabudowy i komunikacji, uzbrojenia terenu, ochrony środowiska kulturowego zostały określone w uchwale nr XLV/56/2006 Rady Miejskiej w Żaganiu z dnia 24 lipca 2006 r. i nadal obowiązują.

Ochrona środowiska kulturowego

Zasady ochrony środowiska kulturowego zostały określone w uchwale nr XLV/56/2006 Rady Miejskiej w Żaganiu z dnia 24 lipca 2006 r. i nadal obowiązują.

Ochrona środowiska

Zasady ochrony środowiska i zasobów zostały określone w uchwale nr XLV/56/2006 Rady Miejskiej w Żaganiu z dnia 24 lipca 2006 r. i nadal obowiązują.

Ponadto projekt zmiany wprowadza zasady zabudowy na obszarach szczególnego zagrożenia powodzią. Przyczynia się to do ochrony zarówno mienia jak i środowiska naturalnego terenów położonych w sąsiedztwie rzeki.

Obszar opracowania zlokalizowany w niedalekim sąsiedztwie **obszaru chronionego krajobrazu Dolina Bobru**, który swym zasięgiem obejmuje północne i wschodnie krańce miasta. Został on wyznaczony ze względu na mało zniekształcone środowisko przyrodnicze zachowujące zdolność równowagi biologicznej. Działalność

gospodarcza na obszarach chronionego krajobrazu podlega niewielkim ograniczeniom, polegającym na zakazie lokalizowania obiektów uciążliwych dla środowiska i stosowania niszczących form użytkowania przyrody, wynikającym z przepisów odrębnych.

W granicach zmiany planu znajdują się **obszary szczególnego zagrożenia powodziowego** tj. obszar na którym prawdopodobieństwo wystąpienia powodzi jest średnie i wynosi 1%.

1.3. Powiązania projektu miejscowego planu zagospodarowania przestrzennego z innymi dokumentami

Omawiany projekt miejscowego planu zagospodarowania przestrzennego jest zgodny z ustaleniami studium uwarunkowań i kierunków zagospodarowania przestrzennego miasta Żagań oraz uwarunkowaniami ekofizjograficznymi określonymi w opracowaniu ekofizjograficznym. Przez to wypełnia również określone w ponadlokalnych planach i programach kierunki rozwoju na szczeblu powiatowym, wojewódzkim i krajowym.

2. ISTNIEJĄCY STAN ŚRODOWISKA ORAZ POTENCJALNE ZMIANY TEGO STANU W PRZYPADKU W PRZYPADKU BRAKU REALIZACJI PROJEKTOWANEGO DOKUMENTU

2.1. Uwarunkowania fizjograficzne.

Klimat

Klimat miasta Żagań podobnie jak całej Polski jest przejściowy, kontynentalno – morski, kształtowany na przemian przez masy powietrza napływające z Oceanu Atlantyckiego lub wschodniej Europy i Azji. Według A. Wosia (1999) Żagań położony jest w regionie dolnośląskim zachodnim i należy do cieplejszych w Polsce. Charakteryzuje się: przewagą wpływów oceanicznych, mniejszymi od przeciętnych amplitudami temperatur, wczesną wiosną, długim ciepłym latem, łagodną i krótką zimą oraz malejącymi opadami w kierunku centrum kraju.

Według danych z ostatniego 35-lecia (1979-2013r) dla miasta Żagania średnia temp. dobową wynosiła 9,1 °C w tym w dzień 13,4 °C, zaś nocą 4,9°C. Najniższą temp. zanotowano w miesiącu styczniu -25,2°C. Najwyższą

zaś w miesiącu lipcu 37,4°C. Suma rocznego opadu wyniosła 560 mm, w tym średnia liczba dni z opadami to 117.

Pierwszy śnieg pojawia się około połowy listopada, a ostatni na przełomie marca i kwietnia. Pokrywa śnieżna utrzymuje się średnio przez 45 – 65 dni. Jej grubość waha się w przedziale 15 – 20cm. Okres występowania pokrywy śnieżnej przerywany jest częstymi odwilżami. W tym czasie opad zimowy stanowi deszcz.

Na podstawie danych za lata 1951 – 1980 średnia liczba dni pogodnych (zachmurzenie $\leq 20\%$) w roku wynosi 41, a pochmurnych (zachmurzenie $\geq 80\%$) 118 i jest jedną z najmniejszych w Polsce. Mgła pojawia się średnio przez około 50 dni w roku, zaś mgła całodzienna przez około 3 do 5 dni w roku. Usłonecznienie przekracza w roku 1400 godzin. Dni z burzą jest przeciętnie około 20 w roku.

Najczęstsze wiatry wieją z sektorów: północnego, zachodniego i południowego. Stanowią około 70 % częstości wiatru. Ich średnia prędkość oscyluje w granicach 3,3 m/s.

Lokalny mikroklimat obszaru objętego opracowaniem jest modyfikowany poprzez sąsiedztwo rzeki Bóbr oraz obecność znaczącego w tym rejonie kompleksu zieleni.

Budowa geologiczna

Budowę geologiczną omawianego obszaru opracowano na podstawie Centralnej Bazy Danych Geologicznych udostępnianej przez Państwowy Instytut Geologiczny na portalu (<http://bazagis.pgi.gov.pl/>)

Obszar objęty opracowaniem leży w strefie pogranicznej dwóch jednostek geologiczno- strukturalnych: bloku przedsudeckiego i perykliny Żar. Zlokalizowany jest w zasięgu doliny Bobru i Czernej. Na przedmiotowym obszarze dominują głównie piaski, żwiry, mady rzeczne oraz torfy i namuły. Miąższość mad jest zróżnicowana i waha się od 0,5-2,5m.

Złoża kopalin

Na obszarze objętym opracowaniem nie występują złoża kopalin.

Rzeźba terenu

W granicach terenu stanowiącego przedmiot niniejszego opracowania najwyższe wzniesienie znajduje się w jego północno-zachodniej części na poziomie 108,5m n.p.m. natomiast najniższe partie znajdują się we wschodnim fragmencie, na wysokości poniżej 95,0 m n.p.m. Deniweleta wynosi zatem 13,5m. Obszar oznaczony symbolem „P” obejmuje generalnie obszar płaski opadający w kierunku wschodnim, porośnięty punktowo roślinnością niską.

Wody podziemne

Pod względem regionalizacji hydrogeologicznej wody podziemne w rejonie Żagania znajdują się w regionie Wielkopolskim, podregionie Wielkopolsko – Śląskim, rejon Żagań.

Na obszarze objętym opracowaniem wody podziemne występują w utworach czwartorzędowych. Wody gruntowe występują w piaskach i żwirach. Są to wody o swobodnym zwierciadle, zalegające na głębokości 2,0-4,0m.

Spływ wód podziemnych odbywa się głównie z południowego wschodu na północny zachód.

Obszar objęty opracowaniem jest pod względem klasyfikacji jednolitych części wód podziemnych zaliczany do obszaru JCWPd nr 69.

Obszar opracowania znajduje się poza systemem Głównych Zbiorników Wód Podziemnych wymagających szczególnej ochrony.

Wody powierzchniowe

Na terenie objętym zmianą miejscowego planu nie występują wody powierzchniowe. W odległości ok. 600m od granicy opracowania zlokalizowana jest rzeka Bóbr.

Rzeka Bóbr, stanowi główny ciek wodny miasta. W rejonie Żagania Bóbr jest rzeką uregulowaną i ma charakter lekko meandrujący. jest rzeką nizinną, o reżimie hydrologicznym zmienionym oddziaływaniem gospodarki wodnej na zbiornikach retencyjnych w wyższym biegu. Bóbr charakteryzuje się śnieżno – deszczowym reżimem zasilania. Roczne wahania wodostanów Bobru wskazują na wezbrania wiosenne i letnie. Wyżówki wiosenne związane są z odprowadzaniem wód roztopowych. Najczęściej przypadają na

marzec i kwiecień, jednakże przy krótkiej zimie wystąpienie wezbrań może nastąpić już w styczniu czy lutym zaś przy długotrwałej zimie kończy się dopiero w maju. Wezbrania letnie związane są z gwałtownymi i ciągłymi opadami atmosferycznymi występującymi najczęściej w lipcu. Wyżówka letnia trwa krócej i jest bardziej regularna. Niskie stany wód na Bobrze obserwowane są najczęściej od połowy lipca i trwają przez cały sierpień. Determinują je głównie długotrwałe susze, spowodowane stabilną, suchą i upalną pogodą. Niżówka zimowa pojawia się głównie wraz z okresem suchej oraz mroźnej pogody.

Gleby

Wytworzenie się określonych profilów glebowych oraz ich przydatność rolnicza pozostaje w ścisłym związku z budową geologiczną i morfologią danego obszaru.

Na obszarze objętym opracowaniem występują gleby klasy IV, V i VI. W stanie istniejącym gleby te są porośnięte punktowo samosiewną roślinnością niską z pojedynczymi drzewami samosiejkami.

Roślinność

Według regionalizacji geobotanicznej Polski (Matuszkiewicz, Warszawa 2008) miasto Żagań należy do prowincji Środkowoeuropejskiej, podprowincji Środkowoeuropejskiej Właściwej, działu Brandenbursko-Wielkopolskiego, Krainy Południowopolsko - Łużyckiej, na granicy podkrainy Łużyckiej i podkrainy Południowowielkoposkiej, Okręgu Wzgórz Dalkowskich i Okręgu Borów Dolnośląskich.

Na obszarze objętym opracowaniem można wyróżnić następujące strefy roślinności:

pojedyncze młode drzewa samosiejki (brzozy, topole, sosny)

pojedyncze krzewy

roślinność trawiastą

Zwierzęta

Obszar opracowania jest obecnie niezainwestowany, ale sąsiedztwo zakładu przemysłowego nie służy rozwojowi fauny. Walory faunistyczne zostały zachowane fragmentarycznie. Występują tutaj nieliczne gatunki pospolite związane z siedliskami ludzkimi. Charakteryzują się one umiejętnością dostosowania do silnie przekształconych ekosystemów i często szeroką tolerancją ekologiczną na różne czynniki środowiskowe.

2.2. Analiza i ocena stanu środowiska przyrodniczego

Informacje zawarte w tym rozdziale zostały opracowane stosowanie do stanu współczesnej wiedzy i metod oceny. Analizę i ocenę stanu środowiska na obszarze miasta oparto na danych opublikowanych w najnowszym raporcie o stanie środowiska w województwie lubuskim oraz porównano z danymi zawartymi w poprzednich publikacjach WIOŚ. Uwzględniono również inne badania stanu środowiska wykonane na obszarze objętym opracowaniem.

Jakość wód

Stopień podatności wód podziemnych na zanieczyszczenia zależy między innymi od uwarunkowań geologicznych, stopnia skażenia pozostałych komponentów środowiska (powietrze, wody powierzchniowe, gleby) oraz od zagospodarowania terenu.

Na czystość wód bardzo duży wpływ ma stopień skanalizowania ludności, który w ostatnich latach się polepsza. Ponad 87% ludności zamieszkującej obszar miasta korzysta z sieci kanalizacyjnej. Stopień skanalizowania całej aglomeracji Żagań (miasto i gmina wiejska), w ostatnich latach wzrósł z 74% do ok. 88%.

Istotne zagrożenie dla jakości wód podziemnych stanowią nieszczelne szamba wykorzystywane na obszarach pozbawionych kanalizacji ściekowej. Poważne zagrożenia stanowią również dzikie składowiska odpadów, bowiem nie posiadają one odpowiednich zabezpieczeń chroniących gleby i wody przed bezpośrednią migracją zanieczyszczeń. Natomiast stacje paliw, bazy i składy maszyn, zwłaszcza te zlokalizowane w strefie zagrożenia powodziowego, są także potencjalnym źródłem zanieczyszczeń. Produktu ropopochodne mają zdolność migrowania do gruntów i wód podziemnych, powodując przy tym silne zmiany właściwości organoleptycznych

wody o trwałym charakterze, nawet gdy występują w ilościach śladowych. Produkty ropopochodne najczęściej dostają się do wód w wyniku wadliwej ochrony terenów przeładunkowych, placów do tankowania, niestaranności obsługi, nieszczelności zbiorników i rurociągów oraz awarii pojazdów przewożących paliwa i oleje.

Ocena jakości wód podziemnych wykonana przez Państwowy Instytut Geologiczny udostępniona przez WIOŚ Zielona Góra z 2015 roku wyróżnia następujące klasy jakości wód podziemnych:

- klasa I – bardzo dobra jakość wód;
- klasa II – dobra jakość wód;
- klasa III – zadowalająca jakość wód;
- klasa IV – nie zadowalająca jakość wód;
- klasa V – zła jakość wód.

Wyniki badań obejmują jedno stanowisko z terenu miasta Żagań (otwór nr: 1065), znajdujące się poza zakresem opracowywanego planu. W wyniku badań stwierdzono, że wody podziemne posiadały w 2015 roku klasę czystości końcową „I” (bardzo dobra jakość wód).

Zgodnie z oceną stanu jednolitych części wód rzek i zbiorników zaporowych w latach 2010-2015 wykonywaną w ramach monitoringu wód powierzchniowych przez Główny Inspektorat Ochrony Środowiska zarówno stan rzeki Bóbr jak i Czernej w rejonie obszaru opracowania został oceniony na dobry. Ocena stanu jednolitych części wód wykonana została przez porównanie wyników stanu/potencjału ekologicznego z wynikami stanu chemicznego jednolitych części wód. W obu przypadkach stan obu rzek został określony na dobry.

Jakość powietrza

Na zanieczyszczenie powietrza znacznie wpływają substancje emitowane przez pojazdy. Badania stanu zanieczyszczenia powietrza węglowodorami aromatycznymi wskazują na wysoki stopień narażenia ludzi na skutki emisji szkodliwych substancji zawartych w spalinach samochodowych. Szczególnie wysokie zagrożenia

stwarzają wielopierścieniowe węglowodory aromatyczne, w tym benzo-a-piren oraz lotne związki organiczne takie jak benzen i jego alkilopochodne.

Ponadto emisja benzo-a-pirenu związana jest z używaniem węgla kamiennego do produkcji ciepła, szczególnie w małych kotłach z rusztem stałym i w nisko sprawnych paleniskach indywidualnych. Potwierdzają to wyniki pomiarów wskazujące na bardzo duże zróżnicowanie stężeń występujących w okresach grzewczych w stosunku do stężeń w okresie letnim.

Emisja zanieczyszczeń na obszarze objętym opracowaniem występuje w postaci:

- emisji niskiej – indywidualne źródła grzewcze;
- emisji komunikacyjnej.

Zgodnie z art. 25 ust. 2 ustawy z dnia 27 kwietnia 2001 r. Prawo ochrony środowiska (Dz. U. 2017, poz. 519 z późn. zm.), Państwowy Monitoring Środowiska stanowi systemem pomiarów, ocen i prognoz stanu środowiska oraz gromadzenia, przetwarzania i rozpowszechniania informacji o środowisku. Podstawowym celem monitoringu jakości powietrza jest uzyskanie informacji o poziomach stężeń substancji w powietrzu oraz wyników ocen jakości powietrza.

Zgodnie z podstawie rozporządzenia Ministra Środowiska z dnia 2 sierpnia 2012 r. w sprawie stref, w których dokonuje się oceny jakości powietrza (Dz. U. 2012r., poz 914) powiat żagański znajduje się w strefie PL0803

T

Tabela 2. Wynikowe klasy stref dla poszczególnych zanieczyszczeń uzyskane w ocenie corocznej za 2019 rok w strefach województwa lubuskiego, dokonanej z uwzględnieniem kryteriów ustanowionych w celu ochrony zdrowia

Strefa	Klasa strefy											
	SO2	NO2	PM10	Pb w PM10	C6H6	CO	O3	As	Cd	Ni	B(a)P	PM2,5
strefa lubuska	A	A	A	A	A	A	C	A	A	A	C	A

Tabela 3. Wynikowe klasy stref dla poszczególnych zanieczyszczeń uzyskane w ocenie corocznej za 2019 rok

w strefach województwa lubuskiego, dokonanej z uwzględnieniem kryteriów ustanowionych w celu ochrony roślin

Strefa	Klasa strefy		
	SO ₂	NO _X	O ₃
strefa lubuska	A	A	A

Pomiary imisji wykazały, że głównym problemem w zakresie zanieczyszczenia powietrza zarówno w Żaganiu jak i całym województwie lubuskim są obserwowane wysokie stężenia pyłu zawieszonego PM₁₀ oraz zawartego w nim benzo(a)pirenu przekraczające poziomy dopuszczalne i docelowe określone w przepisach.

Hałas

Hałas jako czynnik szkodliwy towarzyszy człowiekowi od wieków. Nigdy jednak nie był tak powszechny i uciążliwy jak obecnie. Coraz większy procent ludności, na coraz większym obszarze jest dotknięty hałasem. Środowisko, w którym żyjemy charakteryzuje się klimatem akustycznym pozostającym w ścisłym związku z rozwiązaniami urbanistycznymi. Tak więc układy komunikacyjne, rozmieszczenie przemysłu i osiedli miejskich względem siebie decydują o komforcie naszego życia. Coraz częściej jednak problem ten dotyczy nie tylko mieszkańców terenów znajdujących się w pobliżu większych tras komunikacyjnych, ale także dróg dojazdowych i okolic.

Dominującym źródłem hałasu w środowisku jest ruch drogowy. O wielkości poziomu hałasu z tych źródeł decydują: natężenia ruchu; prędkość pojazdów; stan techniczny pojazdów; stan nawierzchni dróg; płynność ruchu; nachylenie jezdni; kultura jazdy kierowców.

W Polsce z końcem lat 80 – tych XX wieku nastąpił gwałtowny rozwój motoryzacji, wyrażający się rekordowym, w stosunku do lat poprzednich, przyrostem liczby samochodów, z dużym udziałem pojazdów o stosunkowo niskich parametrach eksploatacyjnych. Hałas drogowy jest jednym z najbardziej uciążliwych źródeł hałasu w

środowisku, przede wszystkim ze względu na powszechność jego występowania. Z przeprowadzonej ogólnej analizy dotyczącej zagrożeń środowiska wynika, że obszarami uciążliwymi pod względem hałasu drogowego mogą być tereny zlokalizowane w centrum miast oraz główne trasy przechodzące przez daną gminę, które obciążone są znacznym ruchem. Poziomy dźwięku środków komunikacji są duże i wynoszą 75 – 90 dB. W ostatnich latach zwiększa się również liczba mieszkańców wsi zagrożonych hałasem komunikacyjnym. Zwiększył się znacznie ruch tranzytowy przez Polskę, w tym przez region dolnośląski. Uciążliwy jest zwłaszcza transport ciężarowy, odbywający się często w nocy.

Doprowadzenie stanu klimatu akustycznego do granic wyznaczonych normami jest ze względów ekonomicznych przedsięwzięciem praktycznie niemożliwym do osiągnięcia nawet przez najbogatsze społeczeństwa. Z tego powodu kryterium dopuszczalnych wartości poziomów hałasu nie może w pełni spełniać swej roli regulacyjnej w odniesieniu do stanu istniejącego, aczkolwiek musi stanowić bezwzględnie przestrzeganą normę w odniesieniu do kształtowania klimatu akustycznego na terenach nowo zagospodarowywanych. Zgodnie z art. 119 ust. 1 ustawy Prawo ochrony środowiska dla terenów, na których poziom hałasu przekracza poziom dopuszczalny, tworzy się program ochrony przed hałasem, którego celem jest dostosowanie poziomu hałasu do poziomu dopuszczalnego.

Tab. 4 Dopuszczalne poziomy hałasu w środowisku powodowanego przez poszczególne grupy źródeł hałasu, z wyłączeniem hałasu powodowanego przez starty, lądowania i przeloty statków powietrznych oraz linie elektroenergetyczne, wyrażone wskaźnikami $L_{Aeq D}$ i $L_{Aeq N}$, które to wskaźniki mają zastosowanie do ustalania i kontroli warunków korzystania ze środowiska, w odniesieniu do jednej doby.

Rodzaj terenu	Dopuszczalny poziom hałasu w [dB]			
	Drogi lub linie kolejowe		Pozostałe obiekty i działalność będąca źródłem hałasu	
	$L_{Aeq D}$ przedział czasu odniesienia równy 16 godzinom	$L_{Aeq N}$ przedział czasu odniesienia równy 8 godzinom	$L_{Aeq D}$ przedział czasu odniesienia równy 8 najmniej korzystnym godzinom dnia kolejno po sobie	$L_{Aeq N}$ przedział czasu odniesienia równy 1 najmniej korzystnej godzinie nocy

			następującym	
Tereny zabudowy mieszkaniowej jednorodzinnej Tereny zabudowy związanej ze stałym lub czasowym pobytem dzieci i młodzieży Tereny domów opieki społecznej Tereny szpitali w miastach	55	50	50	40
Tereny zabudowy mieszkaniowej wielorodzinnej i zamieszkania zbiorowego Tereny mieszkaniowo-usługowe Tereny rekreacyjno – wypoczynkowe Tereny zabudowy zagrodowej	60	50	55	45
Tereny w strefie śródmiejskiej miast powyżej 100 tys. mieszkańców	65	55	55	45

Na terenie objętym opracowaniem ruch pojazdów mechanicznych należy uznać za ruch o średnim natężeniu. Raporty WIOŚ z ostatnich lat nie publikowały wyników badań hałasu komunikacyjnego na obszarze objętym opracowaniem. Natomiast na terenie całego miasta pomiary były wykonywane w dwóch punktach przy drodze wojewódzkiej 295 i 296. W obu przypadkach zanotowano przekroczenia dopuszczalnych norm poziomu hałasu zarówno w dzień jak i w nocy. Nie wskazano zaś przekroczeń poziomów dopuszczalnych dla wskaźników długookresowych.

Promieniowanie elektromagnetyczne

Linie wysokiego napięcia (110, 220, 400 kV) są źródłami pola elektromagnetycznego mogącego powodować przekroczenie wartości dopuszczalnych na terenach zamieszkałych. Największa wartość

natężenia pola elektrycznego, jaka może wystąpić pod linią lub w jej pobliżu nie powinna przekraczać 3 kV/m. Szacuje się, że granica strefy, w obrębie, której nie dopuszcza się do stałego przebywania ludzi wynosi 14 m od osi linii (mierząc na poziomie 1,8 m npt. lub 1,6 m od krawędzi balkonu, tarasu, dachu albo ściany budynku mieszkalnego). Ostatecznie jednak o zachowaniu norm rozstrzygać powinny stosowne pomiary.

Z corocznych badań wykonywanych przez WIOŚ Zielona Góra wynika, że na żadnym z punktów pomiarowo – kontrolnych przy stacjach bazowych telefonii komórkowej nie stwierdzono przekroczeń dopuszczalnych poziomów pól elektromagnetycznych.

Na obszarze opracowania występują linie wysokiego napięcia 110kV. Plan również dopuszcza lokalizację stacji transformatorowych.

Zasady ochrony pracy i środowiska naturalnego przed szkodliwym działaniem pola elektromagnetycznego są w Polsce określone szczegółowymi przepisami. Przepisy te wymagają przeprowadzenia okresowych kontroli natężenia pola elektromagnetycznego w pobliżu źródeł promieniowania. Narzucają warunki konieczne do spełnienia, przy lokalizacji i eksploatacji urządzeń wytwarzających promieniowanie, w pobliżu miejsc zamieszkałych, a także budownictwa w pobliżu istniejących źródeł promieniowania (np.: nadajników radiowych, telewizyjnych, stacji transformatorowych i rozdzielni wysokiego napięcia).

Ostatnie badania poziomów pól elektromagnetycznych w Żaganiu wykonane w 2017r. nie wykazały przekroczenia dopuszczalnych poziomów pól elektromagnetycznych – wielkość zmierzonej składowej elektrycznej wyniosła <0,4 V/m.

2.3. Potencjalne zmiany w środowisku w przypadku braku realizacji projektowanego dokumentu

Biorąc pod uwagę istniejące zagospodarowanie i funkcjonowanie terenu, uchwalenie projektu zmiany planu miejscowego nie wpłynie na stan środowiska oraz wywieranej na nie presji. Odstąpienie od uchwalenia zmiany mpzp dla terenu objętego planem nie powstrzyma zabudowy. Należy zaznaczyć, że na obszarze opracowania obowiązuje miejscowy plan zagospodarowania przestrzennego a zmiana dotyczy głównie wprowadzenia możliwości stosowania nowoczesnych rozwiązań technologicznych w zakresie składowania i magazynowania. Zmiana planu zachowuje główne kierunki zagospodarowania przestrzennego wyznaczone

w dokumentach obowiązujących.

Podstawowe funkcje obszarów nie ulegają zmianom w stosunku do obecnie obowiązującego miejscowego planu zagospodarowania przestrzennego.

Przystąpienie do opracowania niniejszego projektu zmiany miejscowego planu zagospodarowania przestrzennego było zdeterminowane wnioskami potencjalnych inwestorów oraz koniecznością wprowadzenia zmian umożliwiających zagospodarowanie w pełnym zakresie terenów przeznaczonych pod przemysł. W związku z powyższym po uchwaleniu planu należy się spodziewać realizacji inwestycji, dotychczas niemożliwych do wykonania. Zagospodarowanie terenów do tej pory niezainwestowanych przyczyni się do wprowadzenia zmian w środowisku przyrodniczym, przewidywanych w prognozie oddziaływania na środowisko opracowanej w 2006r. dla potrzeb obecnie obowiązującego miejscowego planu zagospodarowania przestrzennego terenu Żagańskiej Strefy Gospodarczej zlokalizowanej w Żaganiu w rejonie ulicy B. Chrobrego. W przypadku opcji niezrealizowania mpzp, zmiany w środowisku będą miały charakter i natężenie zbliżone do tych, jakie miały miejsce dotychczas. Uciążliwości dla środowiska będą pochodzić z podobnych źródeł – szczególnie z zabudowy przemysłowej i tras komunikacji. Ponadto nieuchwalenie mpzp nie gwarantuje, że nie nastąpią zmiany w zagospodarowaniu przestrzennym terenu objętego opracowaniem.

Tabela 5. Przewidywane znaczące oddziaływania na poszczególne komponenty środowiska w przypadki realizacji i braku realizacji projektowanego dokumentu

Komponenty środowiska i oddziaływania na nie	Potencjalne skutki realizacji ustaleń zmiany planu na poszczególne komponenty środowiska	Potencjalne zmiany stanu środowiska w przypadku braku realizacji projektowanego dokumentu
Natura 2000	Teren objęty mpzp jest poza obszarem Natura 2000	Teren objęty mpzp jest poza obszarem Natura 2000
Różnorodność biologiczna fauny i flory	Kontrolowane uporządkowanie terenu i nieznaczny wpływ na różnorodność biologiczną, ryzyko przerwania ciągów ekologicznych	Nieznaczny wpływ na różnorodność biologiczną.
ludzie	Brak zagrożenia dla ludzi	Brak zagrożenia dla ludzi

Wody powierzchniowe gruntowe	Zabezpieczenie wód powierzchniowych i gruntowych	Zabezpieczenie wód powierzchniowych i gruntowych
powietrze	Oddziaływanie lokalne i sporadycznie niekorzystne	Oddziaływanie lokalne i sporadycznie niekorzystne
Klimat akustyczny	Lokalne oddziaływanie	Lokalne oddziaływanie
Gleby i rzeźba terenu	Posadowienie nowych obiektów i budynków, urządzeń technicznych oraz wykonanie pozostałego układu komunikacyjnego w niewielkim stopniu wpłynie na gleby i zmianę rzeźby terenu	Posadowienie nowych obiektów i budynków, urządzeń technicznych oraz wykonanie pozostałego układu komunikacyjnego w niewielkim stopniu wpłynie na gleby i zmianę rzeźby terenu
krajobraz	Oddziaływanie stałe i lokalne z zachowanie walorów krajobrazowych. Uporządkowanie terenów dotychczas niezainwestowanych wpłynie korzystnie na krajobraz.	Oddziaływanie stałe i lokalne z zachowanie walorów krajobrazowych
Klimat lokalny	Lokalne oddziaływanie	Lokalne oddziaływanie
Zasoby naturalne	Na opracowanym obszarze nie występują złoża nadające się do eksploatacji	Na opracowanym obszarze nie występują złoża nadające się do eksploatacji
Zabytki	Zabytki chronione zgodnie z przepisami szczegółowymi. Dodatkowa ochrona dla stanowisk archeologicznych.	Zabytki chronione zgodnie z przepisami szczegółowymi
Osie widokowe	Możliwe zaburzenie osi widokowych przez wysokie obiekty	Możliwe zaburzenie osi widokowych
Dobra materialne	Brak wzrostu wartości nieruchomości	Brak wzrostu wartości nieruchomości

3. CHARAKTERYSTYKA I OCENA ISTNIEJĄCYCH PROBLEMÓW OCHRONY ŚRODOWISKA ISTOTNYCH Z PUNKTU WIDZENIA PROJEKTOWANEGO DOKUMENTU

3.1. Prawne formy ochrony przyrody.

Na obszarze objętym opracowaniem nie występują prawne formy ochrony przyrody

Najbliżej położonym terenem, objętym prawną formą ochrony przyrody jest obszar chronionego krajobrazu „Dolina Bobru”. Celem ochrony tego obszaru jest zachowanie wartości przyrodniczych, rekreacyjnych oraz historycznych doliny rzeki Bóbr. Obszar ten utworzono ze względu na wyróżniający się krajobraz o zróżnicowanych ekosystemach oraz w celu zapewnienia korytarzy ekologicznych.

3.2. Zagrożenia obszarów o dużych walorach przyrodniczych ze szczególnym uwzględnieniem obszaru Natura 2000

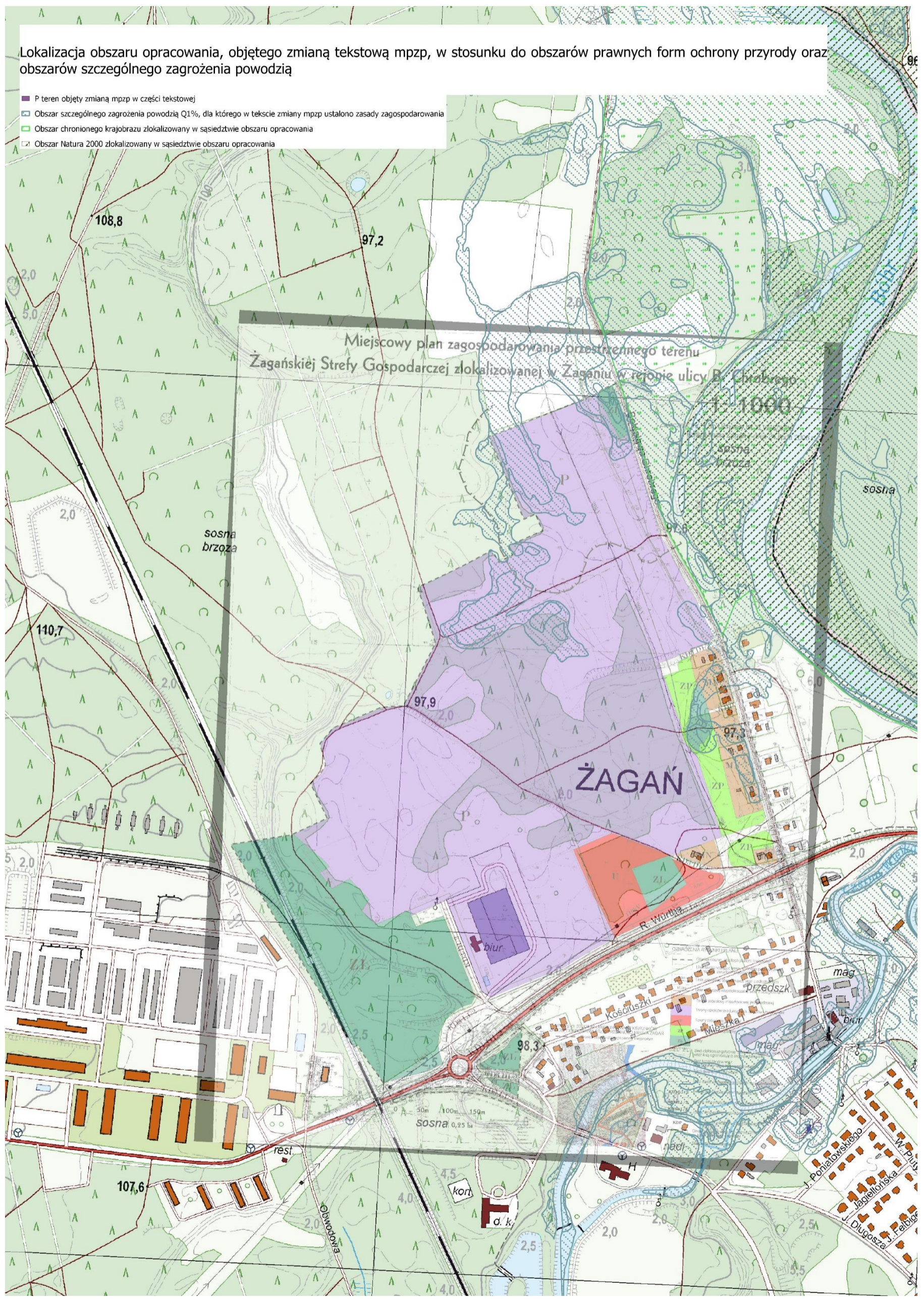
Najbliżej położone obszary Natura 2000 to **PLH080068 Dolina Dolnego Bobru** – wyznaczony ze względu na duże znaczenie dla zachowania ciągłości korytarza ekologicznego doliny rzeki Bóbr. Łącznie stwierdzono tu 15 rodzajów siedlisk z Załącznika I Dyrektywy Siedliskowej. Znajdują się tu także ważne stanowiska trzepli zielonej, jelonka rogacza, a także bobra europejskiego. Ostoja ma duże znaczenie dla ochrony kozy złotawej. Zgodnie z ustaleniami opracowywanego mpzp pozostanie niezmieniony korytarz ekologiczny w postaci wolnych od zabudowy terenów wzdłuż rzeki Czerna. Drugim obszarem Natura 2000 bardziej odległym od omawianego terenu to **PLB020005 Bory Dolnośląskie** - ostoja ptasia, obejmuje jeden z największych w zachodniej Polsce kompleks leśny – Bory Dolnośląskie. Na obszarze ostoi lęguje ok. 26 gatunków ptaków z Załącznika I Dyrektywy Ptasiej.

Na obszarach Natura 2000 jak i teren pozostający w ścisłej korelacji powinno się unikać działań mogących:

- pogorszyć stan siedlisk przyrodniczych lub siedlisk gatunków roślin i zwierząt, dla których ochrony został wyznaczony obszar Natura 2000,

- wpłynąć negatywnie na gatunki, dla których ochrony został wyznaczony obszar Natura 2000,
- pogorszyć integralność obszaru Natura 2000 lub jego powiązania z innymi obszarami.

Ze względu na charakter terenów objętych ochroną jako obszary Natura 2000, przy rozpatrzeniu odległości od terenu objętego opracowaniem oraz po przeanalizowaniu możliwych powiązań przyrodniczych należy stwierdzić, że w związku z realizacją ustaleń zmiany planu miejscowego nie wystąpią negatywne oddziaływania na stan ochrony i integralność obszaru Natura 2000.



4. ANALIZA I OCENA CELÓW OCHRONY ŚRODOWISKA USTANOWIONYCH NA SZCZEBLU MIĘDZYNARODOWYM, WSPÓLNOTOWYM I KRAJOWYM, ISTOTNYCH Z PUNKTU WIDZENIA PROJEKTOWANEGO DOKUMENTU

Miejscowy plan zagospodarowania przestrzennego stanowi dokument planistyczny o znaczeniu lokalnym, jednakże zasięg oddziaływania skutków jego realizacji może wykraczać poza granice obszaru nim objętego. Przy formułowaniu ustaleń analizowanego projektu zmiany planu miały zastosowanie cele ochrony środowiska, ustanowione na szczeblu międzynarodowym, wspólnotowym i krajowym istotne z punktu widzenia projektowanego dokumentu.

Dokumentami rangi międzynarodowej o charakterze przestrzennym, stanowiącym podstawę do formułowania celów ochrony środowiska w programach krajowych są konwencje międzynarodowe, przyjęte przez stronę polską, m.in.:

- Konwencja Berneńska o ochronie dzikiej fauny i flory europejskiej oraz ich siedlisk naturalnych z 1979 r. Cel: „ochrona gatunków dzikiej fauny i flory oraz ich siedlisk naturalnych, zwłaszcza tych gatunków i siedlisk, których ochrona wymaga współdziałania kilku państw, oraz wspieranie współdziałania w tym zakresie. Nacisk na ochronę gatunków zagrożonych i ginących, włączając w to gatunki wędrowne zagrożone i ginące” (Dz. U. nr 58 poz. 263 z dnia 25 maja 1996 r.);
- Konwencja Ramsarska o obszarach wodno – błotnych z 1971 r. (ze zmianami). Cel: ochrona i utrzymanie w niezmiennym stanie obszarów określanych jako wodno-błotne (Dz. U. nr 7 poz.24 z dnia 29 marca 1978 r.);
- Konwencja Genewska w sprawie transgranicznego zanieczyszczenia powietrza na dalekie odległości z 1979 r. wraz z II protokołem siarkowym z 1994 r. (Oslo). Cel – skonstruowanie i rozwijanie współpracy międzynarodowej w dziedzinie zwalczania zanieczyszczenia powietrza i jego skutków, w szczególności do zanieczyszczeń przenoszonych na duże odległości. Przyjmowanie zobowiązań do stopniowego ograniczania emisji najgroźniejszych zanieczyszczeń oraz rozwój międzynarodowych programów monitoringu i oceny przenoszenia zanieczyszczeń na dalekie odległości. Postanowienia rozwijane poprzez protokoły dodatkowe (Dz. U. nr 60 poz. 311 z dnia 28 grudnia 1985 r.);

- Konwencja ONZ o ochronie różnorodności biologicznej z Rio de Janeiro, 1992 r. Cel: „ochrona różnorodności biologicznej, zrównoważone użytkowanie jej elementów oraz uczciwy i sprawiedliwy podział korzyści wynikających z wykorzystywania zasobów genetycznych, w tym przez odpowiedni dostęp do zasobów genetycznych i odpowiedni transfer właściwych technologii, z uwzględnieniem wszystkich praw do tych zasobów i technologii, a także odpowiednie finansowanie” (*Dz. U. nr 184 poz. 1532 z dnia 6 listopada 2002 r.*);
- Ramowa Konwencja Narodów Zjednoczonych w sprawie zmian klimatu z Rio de Janeiro – 1992r. Cel: „doprowadzenie, zgodnie z właściwymi postanowieniami konwencji, do ustabilizowania koncentracji gazów cieplarnianych w atmosferze na poziomie, który zapobiegałby niebezpiecznej antropogenicznej ingerencji w system klimatyczny. Dla uniknięcia zagrożenia produkcji żywności i dla umożliwienia zrównoważonego rozwoju ekonomicznego poziom taki powinien być osiągnięty w okresie wystarczającym do naturalnej adaptacji ekosystemów do zmian klimatu” (*Dz. U. nr 53 poz. 238 z dnia 10 maja 1996 r.*);
- Ramowa Konwencja Narodów Zjednoczonych w sprawie zmian klimatu z Kioto – 1997 r. wraz Protokołem. Cel: „ograniczenie i redukcja emisji, w celu promowania zrównoważonego rozwoju. Ilościowo określone zobowiązanie do ograniczenia lub redukcji emisji dla Polski: 94% (procent w odniesieniu do roku lub okresu bazowego)” (*Dz.U. 2005 nr 203 poz. 1684*);
- Protokół Montrealski w sprawie substancji zubażających warstwę ozonową z 1987 r. wraz z poprawkami londyńskimi (1990 r.), kopenhaskimi (1992 r.). Cel: „ochrona ludzkiego zdrowia i środowiska przed szkodliwymi skutkami wynikającymi lub mogącymi wyniknąć z działalności człowieka, zmieniającymi lub mogącymi zmienić warstwę ozonową” (*Dz. U. nr 98 poz. 490 z dnia 23 grudnia 1992 r.*).

Prawo ochrony środowiska w UE to regulacje w prawie traktatowym, dyrektywy, rozporządzenia oraz decyzje oraz umowy międzynarodowe zawarte przez Wspólnoty Europejskie. Szczególne znaczenie dla realizacji celów ochrony środowiska w UE mają wieloletnie programy działania. Do niedawna obowiązujący Szósty Program Działań na Rzecz Środowiska obejmował okres od 22.07.2002 do 21.07.2012 i programowo znalazł kontynuację w konsultowanym społecznie Siódmym Programie na Rzecz Środowiska. Główne priorytety ochrony środowiska to: zmiany klimatyczne, przyroda i bioróżnorodność, środowisko naturalne i zdrowie, zrównoważone wykorzystanie zasobów naturalnych i gospodarka

odpadami. „Program ma na celu:

- podkreślenie znaczenia zmiany klimatu jako wyjątkowego wyzwania na następne 10 lat i dalsze oraz przyczynienie się do długoterminowego zadania ustabilizowania stężenia gazu cieplarnianego w powietrzu na poziomie, który zapobiegłaby groźnemu antropogenicznemu zmieszaniu się z systemem klimatycznym (...) programem kierować będzie długoterminowe zadanie utrzymania maksymalnego wzrostu temperatury globalnej o 2 °C powyżej poziomów preindustrialnych i stężenia CO₂ poniżej 550 ppm. W dłuższym okresie będzie to prawdopodobnie wymagać globalnego zmniejszenia emisji gazów cieplarnianych o 70 % w porównaniu do poziomu z 1990 r. tak, jak zostało to określone przez Międzyrządowy Zespół ds. Zmian Klimatu (IPCC);
- ochrona, zachowanie, odbudowa i rozwijanie funkcjonowania systemów naturalnych, siedlisk przyrodniczych, dzikiej flory i fauny mające na celu powstrzymanie pustynnienia i utraty różnorodności biologicznej, łącznie z różnorodnością zasobów genetycznych, zarówno w Unii Europejskiej jak i w skali globalnej;
- przyczynianie się do wysokiego poziomu jakości życia i dobrobytu społecznego obywateli poprzez zapewnienie środowiska naturalnego, w którym poziom zanieczyszczenia nie powoduje szkodliwych skutków dla zdrowia ludzkiego i środowiska naturalnego oraz przez zachęcanie do stałego rozwoju urbanizacyjnego;
- lepszą wydajność zasobów, zarządzanie zasobami i odpadami, w celu stworzenia bardziej trwałych wzorców produkcji i spożycia, rozdzielając w ten sposób wykorzystanie zasobów od powstawania odpadów wynikających z tempa wzrostu gospodarczego i mającą na celu zapewnienie, że spożycie odnawialnych i nieodnawialnych zasobów nie przekroczy zdolności środowiska naturalnego.”

Zgodnie z Konstytucją, Rzeczpospolita Polska zapewnia ochronę środowiska, kierując się zasadą zrównoważonego rozwoju (art.5) a ochrona środowiska jest obowiązkiem m. in. władz publicznych, które poprzez swą politykę powinny zapewnić bezpieczeństwo ekologiczne współczesnemu i przyszłym pokoleniom (art. 74). Cele ochrony środowiska wyznaczone na szczeblu krajowym zostały również określone m.in. w: Ustawie z dnia 3 lutego 1995 r. o ochronie gruntów rolnych i leśnych, Ustawie z dnia 9

czerwca 2011 Prawo geologiczne i górnicze, Ustawie z dnia 27 kwietnia 2001 r. Prawo ochrony środowiska, Ustawie z dnia 27 kwietnia 2001 r. o odpadach, Ustawie z dnia 18 lipca 2001 r. Prawo wodne, Ustawie z dnia 16 kwietnia 2004 r. o ochronie przyrody oraz Ustawa z dnia 3

października 2008 r. o udostępnianiu informacji o środowisku i jego ochronie, udziale społeczeństwa w ochronie środowiska oraz o ocenach oddziaływania na środowisko

Ponadto projekt planu miejscowego uwzględnia zapisy dokumentów strategicznych o randze krajowej. Są to między innymi:

- a) Polityka ekologiczna państwa na lata 2009-2012 z perspektywą do roku 2016. Nadrzędny, strategiczny cel polityki ekologicznej państwa to zapewnienie bezpieczeństwa ekologicznego kraju (mieszkańców, zasobów przyrodniczych i infrastruktury społecznej) i tworzenie podstaw do zrównoważonego rozwoju społeczno-gospodarczego. Polityka ekologiczna Państwa określa trzy główne grupy działań:
 - Kierunki działań systemowych, m. in. Aspekt ekologiczny w planowaniu przestrzennym, w którym celem średniookresowym do 2016 r jest „(...) przywrócenie właściwej roli planowania przestrzennego na obszarze całego kraju, w szczególności dotyczy to miejscowych planów zagospodarowania przestrzennego, które powinny być podstawą lokalizacji nowych inwestycji.”
 - Ochrona zasobów naturalnych;
 - Poprawa jakości środowiska i bezpieczeństwa ekologicznego.
- b) Krajowy Program Zwiększania Lesistości, który jest instrumentem polityki leśnej w zakresie kształtowania przestrzeni przyrodniczej kraju,
- c) Krajowy Plan Gospodarki Odpadami określa zakres działania niezbędny do zaplanowania zintegrowanej gospodarki odpadami w kraju, w sposób zapewniający ochronę środowiska z uwzględnieniem obecnych i przyszłych możliwości technicznych i organizacyjnych.
- d) Krajowy Program Oczyszczania Ścieków Komunalnych jest programem inwestycji rozbudowy systemów oczyszczalni ścieków w sektorze komunalnym. Program pozwoli na wyeliminowanie nieoczyszczonych ścieków (pochodzących ze źródeł miejskich i aglomeracji) z wód powierzchniowych. Dokument dotyczy także poprawy jakości wód powierzchniowych, będących potencjalnym źródłem poboru dla ujęć komunalnych.

Ustanowione na poziomach międzynarodowym i krajowym cele polityki ekologicznej znalazły swoje odzwierciedlenie w opracowanych na poziomie regionalnym i lokalnym dokumentach strategicznych, takich jak programy ochrony środowiska, plany gospodarki odpadami czy studium uwarunkowań i

kierunków zagospodarowania przestrzennego gminy.

Zapisy projektu zmiany planu miejscowego w zakresie ochrony środowiska uwzględniają cele ochrony środowiska określone w omówionych wyżej dokumentach, stosownie do zakresu i obszaru opracowania dokumentu.

5. POTENCJALNY WPŁYW REALIZACJI USTALEŃ PROJEKTU ZMIANY MIEJSCOWEGO PLANU ZAGOSPODAROWANIA PRZESTRZENNEGO NA ŚRODOWISKO

Każde zagospodarowanie terenu oddziałuje na środowisko i zdrowie ludzi oraz dobra materialne w sposób dla niego charakterystyczny

Przy określaniu wpływu realizacji ustaleń planu miejscowego na elementy środowiska posłużono się kryteriami dotyczącymi:

- intensywności przekształceń (nieistotne, nieznaczne, zauważalne, duże, zupełne),
- czasowości trwania oddziaływania (stałe, okresowe, epizodyczne),
- zasięgu przestrzennego (miejscowe, lokalne, ponadlokalne, regionalne, ponadregionalne);
- trwałości oddziaływania i przekształceń (nieodwracalne, częściowo odwracalne, przejściowe, możliwe do rewaloryzacji).

Jednocześnie uwzględniono oddziaływania bezpośrednie, pośrednie, wtórne, skumulowane, krótkoterminowe, średnioterminowe i długoterminowe, stałe i chwilowe oraz pozytywne i negatywne na cele i przedmiot ochrony obszaru Natura 2000 oraz integralność sieci tych obszarów.

Zabudowa terenu objętego opracowaniem będzie wiązać się z koniecznością wycinki krzewów i drzew. Przy czym część drzew inwestorzy będą mogli zostawić jako zieleń izolacyjną lub włączyć we wskaźnik powierzchni biologicznie czynnej, który pozostaje na niezmiennym poziomie 30%.

Utrzymany w/w wskaźnik będzie sprzyjać minimalizacji negatywnego wpływu na środowisko, przede wszystkim na stan powietrza. Zieleń umożliwi zdolność przeprowadzenia wymiany gazowej w środowisku atmosferycznym modyfikując lokalny klimat oraz pozwoli na regulację stosunków wodnych.

Poniższe określenie oddziaływania na środowisko zostało opracowane przy założeniu, że dotychczas niezagospodarowane tereny w wyniku mniej sprzyjających zapisów, po wprowadzeniu zmiany w obowiązującym mpzp zostaną zabudowane. Przy czym te same oddziaływania mogą nastąpić w przypadku nie uchwalenia zmiany planu, a realizacji inwestycji zgodnie z obowiązującym mpzp.

Tab. 6. Synteza prognozowanego oddziaływania na środowisko

bezpośrednie stałe	<ul style="list-style-type: none"> - redukcja powierzchni biologicznie czynnej (w tym wycinkę drzew) w związku z wyznaczeniem nowych terenów pod zainwestowanie oraz szlaki komunikacyjne - zmiany w klimacie akustycznym w związku z realizacją inwestycji komunikacyjnych oraz zwiększoną liczbą użytkowników przestrzeni - poprawa warunków użytkowania terenów w związku z rozwojem infrastruktury komunikacyjnej i technicznej
bezpośrednie długoterminowe	<ul style="list-style-type: none"> - zmiany w jakości powietrza atmosferycznego - emisja zanieczyszczeń z nowych terenów zabudowy i terenów komunikacji - zmiany w poziomie zwierciadła wód podziemnych związane z wprowadzeniem nowej zabudowy - zwiększenie spływu powierzchniowego wód opadowych i roztopowych - ograniczenie retencji wód w związku z redukcją powierzchni biologicznie czynnej - zwiększenie poboru wód wraz ze wzrostem liczby użytkowników - zwiększenie ilości wytwarzanych ścieków - wprowadzenie przeszkód w postaci nowej zabudowy wpływających na kierunek i prędkość wiatru - zwiększenie emisji ciepła w związku z wprowadzeniem nowej zabudowy oraz zwiększonym ruchem komunikacyjnym
bezpośrednie krótkoterminowe	<ul style="list-style-type: none"> - uciążliwości w okresie prac inwestycyjnych w tym uciążliwości wpływające na warunki życia ludzi w tym okresie - emisja zanieczyszczeń w wyniku awarii i zdarzeń losowych
pośrednie długoterminowe	<ul style="list-style-type: none"> - oddziaływanie terenów zainwestowania związanych z emisją zanieczyszczeń, odpadów, hałasu - pozytywny wpływ poprzez ustalenie zasad zagospodarowania terenów w pobliżu rzeki Bóbr
pośrednie krótkoterminowe	<ul style="list-style-type: none"> -emisja zanieczyszczeń na etapie inwestycyjnym - sezonowe zmienności jakości powietrza atmosferycznego - generowanie hałasu przez sprzęt budowlany
skumulowane	<ul style="list-style-type: none"> - skumulowane oddziaływanie terenów zabudowy produkcyjnej z terenu opracowania i terenów sąsiednich

W celu zobrazowania oddziaływania na poszczególne komponenty środowiska stworzono poniższą tabelę w której przedstawiono najważniejsze z potencjalnych oddziaływań na środowisko wydzielonych w projekcie planu miejscowego terenów, stosując pięciostopniową skalę oceny przewidywanego znaczącego oddziaływania w przypadku stwierdzenia możliwości jego wystąpienia, według której:

- + – oddziaływanie pozytywne;
- 0 – brak oddziaływania;
- 1 – wpływ możliwy, jednak trudny do jednoznacznego określenia;
- 2 – wpływ potencjalnie znaczący, jednak możliwy do minimalizacji;
- 3 – negatywny wpływ na przedmiot ochrony (wystąpienie szkody znaczącej), niemożliwy do uniknięcia, wymagający kompensacji;
- * – określenie oddziaływania wariantowe, zależne od wystąpienia warunkujących czynników (w normalnych warunkach powinno wystąpić oddziaływanie opisane jako pierwsze);

Określając przewidywane oddziaływania pośrednie, wtórne i skumulowane określono jednocześnie wpływ zainwestowania na wzajemne powiązania poszczególnych elementów środowiska.

Tabela 7. Zestawienie potencjalnego wpływu na środowisko realizacji ustaleń dla terenów wyznaczonych w miejscowym planie zagospodarowania przestrzennego terenu Żagańskiej Strefy Gospodarczej zlokalizowanej w Żaganiu w rejonie ulicy B. Chrobrego

element środowiska	przewidywane znaczące oddziaływania						stałe	chwilowe
	bezpośrednie	pośrednie	wtórne	skumulowane	krótkoterminowe	długoterminowe		
1	2	3	4	5	6	7	8	9
P – teren zabudowy usługowo-produkcyjnej								
1	2	3	4	5	6	7	8	9
przedmiot ochrony Natura 2000	0	0	0	0	0	0	0	0
różnorodność	-1	0	0	0	0	-1	0	0

biologiczna								
warunki życia ludzi	+/-2	0	0	0	-2	+	+	0
zwierzęta	0/-1*	0	0	0	0	0/-1*	0	0
rośliny	-1	0	0	0	0	-1	0	0
wody powierzchniowe (w tym rzekę Bóbr) i podziemne	+/-1*	0	0	0	0	+/-1*	0	0
powietrze	0 / -1*	-1	0	0	-1	0 / -1*	0 / -1*	0
powierzchnie ziemi	-1	0	0	0	0	-1	0	0
krajobraz	+/-2	0	0	0	-2	+	+	0
klimat	0	0	0	0	0	0	0	0
zasoby naturalne	0	0	0	0	0	0	0	0
zabytki	+	0	0	0	0	+	+	0
dobry materialne	+	0	+	+	0	+	+	0
KD3 L1/2,- tereny dróg publicznych,								
1	2	3	4	5	6	7	8	9
przedmiot ochrony Natura 2000	0	0	0	0	0	0	0	0
różnorodność biologiczna	0	-1	-1	0	-1	0	-1	0
warunki życia ludzi	+	+	0	+	0	+	+	+
zwierzęta	0	-1	-1	0	-1	0	-1	0
rośliny	0	-1	-1	0	-1	0	-1	0
wody powierzchniowe	0	0	0	0	0	0	0	0

(w tym rzekę Czarna i Bóbr) i podziemne								
powietrze	0	0	0	0	0	0	0	0
powierzchnie ziemi	-1	0	0	0	0	-1	-1	0
krajobraz	0	0	0	0	0	0	0	0
klimat	-1	0	-1	-1	0	-1	-1	0
zasoby naturalne	0	0	0	0	0	0	0	0
zabytki	0	0	0	0	0	0	0	0
dobry materiał	+	+	+	+	+	+	+	0

Reasumując obecny sposób zainwestowania obszaru objętego planem, jak również zawartą w planie ochronę terenów posiadających walory środowiskowe sprawiają, że realizacja dyspozycji przestrzennych zawartych w analizowanym projekcie nie będzie niosła ze sobą znaczącego oddziaływania na środowisko.

6. CHARAKTERYSTYKA ROZWIĄZAŃ MAJĄCYCH NA CELU ZAPOBIEGANIE, OGRANICZENIE LUB KOMPENSACJĘ PRZYRODNICZĄ NEGATYWNYCH ODDZIAŁYWAŃ NA ŚRODOWISKO, MOGĄCYCH BYĆ REZULTATEM REALIZACJI PROJEKTOWANEGO DOKUMENTU

Rozwiązania mające na celu zapobieganie lub ograniczanie negatywnych oddziaływań na środowisko zostały ujęte w rozdziale dotyczącym ochrony środowiska oraz rozwoju systemu infrastruktury technicznej obowiązującego miejscowego planu zagospodarowania przestrzennego

Niezależnie od ustaleń planu miejscowego, na obszarze opracowania obowiązują przepisy odrębne, regulujące normy związane z zainwestowaniem terenu i zachowaniem właściwych standardów jakości poszczególnych elementów środowiska.

W związku z wykazanim ograniczonym oddziaływaniem na środowisko realizacji ustaleń projektu planu miejscowego oraz brakiem oddziaływania na cele i przedmiot ochrony obszarów Natura 2000, położonych najbliższej obszarze opracowania, wyżej wymienione rozwiązania należy uznać za wystarczające dla

zachowania właściwego stanu środowiska.

7. ANALIZA STANU ŚRODOWISKA NA OBSZARACH OBJĘTYCH PRZEWIDYWANYM ZNACZĄCYM ODDZIAŁYWANIEM

Nie przewiduje się znaczącego oddziaływania na środowisko realizacji zapisów projektowanego dokumentu, w tym znaczącego oddziaływania na obszary Natura 2000, w szczególności spójność oraz integralność tych obszarów. W związku z tym analiza stanu środowiska przeprowadzona w pierwszej części prognozy wydaje się wystarczająca.

8. ROZWIĄZANIA ALTERNATYWNE DO ROZWIĄZAŃ ZAWARTYCH W PROJEKCIE MIEJSCOWEGO PLANU ZAGOSPODAROWANIA PRZESTRZENNEGO

Prognoza oddziaływania na środowisko była sporządzana równoległe do projektu planu miejscowego.

Ustalenia analizowanego opracowania są wynikiem kompromisu pomiędzy wymogami ochrony środowiska i życia człowieka, a koniecznością rozwoju urbanistycznego i społecznego gminy.

Zaproponowane rozwiązania są zgodne z obowiązującymi przepisami odrębnymi oraz ze Studium Uwarunkowań i Kierunków Zagospodarowania Miasta Żagań.

W wyniku przeprowadzonej analizy stwierdzono, że niemożliwe jest określenie alternatywnych rozwiązań do przyjętych w projekcie planu, ponieważ biorąc pod uwagę powyższe, jedynymi możliwymi rozwiązaniami alternatywnymi są zmiany funkcji w pewnym stopniu dopuszczalne do realizacji na podstawie zapisów planu miejscowego. Ze względu na istniejące ograniczenia niemożliwe jest podanie rozwiązań alternatywnych dla lokalizacji funkcji. Ponadto zaproponowane rozwiązania są najkorzystniejsze dla środowiska w kontekście istniejących uwarunkowań oraz kierunków rozwoju miasta Żagania.

9. METODY ANALIZY REALIZACJI POSTANOWIEŃ PROJEKTOWANEGO DOKUMENTU ORAZ CZĘSTOTLIWOŚĆ JEJ PRZEPROWADZANIA

Monitoring skutków realizacji ustaleń zarówno obowiązującego miejscowego planu jak i jego zmiany, będzie prowadzony w ramach analizy zmian w zagospodarowaniu przestrzennym, uwzględniającej m.in. prowadzone na bieżąco rejestry wydanych pozwoleń na budowę, rejestry obiektów oddanych do użytku

oraz wydanych zezwoleń na realizację dróg i dokonywanej, zgodnie z art. 32 ustawy z dnia 27 marca 2003 r. o planowaniu i zagospodarowaniu przestrzennym. Analiza taka musi zostać opracowana co najmniej raz w czasie kadencji rady gminy.

Wpływ skutków realizacji ustaleń obowiązującego miejscowego planu jak i jego zmiany na środowisko, analizowany będzie ponadto w ramach Państwowego Monitoringu Środowiska z uwzględnieniem ograniczeń, wynikających z poziomu jego szczegółowości.

10. INFORMACJE O MOŻLIWYM TRANSGRANICZNYM ODDZIAŁYWANIU NA ŚRODOWISKO

Nie przewiduje się transgranicznego oddziaływania na środowisko wskutek realizacji projektu zmiany planu miejscowego.

11. STRESZCZENIE W JĘZYKU NIESPECJALISTYCZNYM

Niniejsze opracowanie stanowi prognozę oddziaływania na środowisko projektu miejscowego planu zagospodarowania przestrzennego terenu Żagańskiej Strefy Gospodarczej zlokalizowanej w Żaganiu w rejonie ulicy B. Chrobrego.

Podstawowym celem prognozy jest ustalenie, czy zapisy projektu zmiany planu miejscowego nie naruszają zasad prawidłowego funkcjonowania środowiska przyrodniczego. Ważne jest, by względy ochrony środowiska i zrównoważonego rozwoju były rozważane na równi z innymi celami i interesami (gospodarczymi i społecznymi). Prognoza ma również ułatwić identyfikację możliwych do określenia skutków środowiskowych spowodowanych realizacją postanowień ocenianego dokumentu oraz ocenić, czy przyjęte rozwiązania ochronne w dostateczny sposób zabezpieczają przed powstawaniem konfliktów i zagrożeń w środowisku.

Prognozę opracowano na podstawie analizy projektu zmiany planu miejscowego, założeń ochrony środowiska, informacji o projektowanych inwestycjach oraz materiałów archiwalnych dotyczących charakterystyki i stanu środowiska przyrodniczego. Rozpoznanie aktualnego stanu środowiska i jego zagrożeń wynikających z realizacji miejscowego planu zagospodarowania przestrzennego uzupełniono na

podstawie wizji terenowej.

W prognozie oceniono możliwy wpływ na środowisko przyrodnicze skutków realizacji zapisów projektu zmiany planu miejscowego dla terenów przemysłowych i drogi publicznej, zgodnie z zakresem zmiany.. Ustalono charakter tych oddziaływań na poszczególne składniki środowiska uwzględniając intensywność powodowanych przez nie przekształceń, czas ich trwania oraz ich zasięg przestrzenny. Zasadniczą część prognozy wykonano w ujęciu tabelarycznym, co pozwoliło przedstawić oddziaływanie przewidywanego sposobu zagospodarowania wybranych jednostek planistycznych na poszczególne elementy środowiska przyrodniczego.

Wykonana prognoza zidentyfikowała, na ile pozwala na to elastyczność zapisów planu miejscowego, charakter przewidywanych oddziaływań na środowisko poszczególnych ustaleń planu miejscowego. Realizacja zapisów planu miejscowego przyniesie ze sobą określony typ zagospodarowania i związane z nim przekształcenia.

Analiza zapisów planu miejscowego pozwala na stwierdzenie, że postanowienia projektu dokumentu są zgodne z zapisami ustawy o ochronie przyrody w części dotyczącej zasad gospodarowania zasobami przyrody i krajobrazu oraz z aktami prawnymi dotyczącymi form ochrony przyrody poza obszarem opracowania.

Reasumując, w przypadku uwzględnienia postulatów prognozy nie przewiduje się powstawania znaczących oddziaływań na środowisko, a wszystkie oddziaływania i przekształcenia będą miały charakter zmian niezbędnych w procesie rozwoju przestrzennego miasta Żagań.

Żagań, dnia 12.11.2021.

OŚWIADCZENIE

Świadoma odpowiedzialności za złożenie fałszywego oświadczenia ja niżej podpisana Ewa Kania, oświadczam iż spełniam wymagania co do autorów prognozy oddziaływania na środowisko zawarte w art. 74a ust. 2 ustawy z dnia 3 października 2008r. o udostępnianiu informacji na środowisko i jego ochronie, udziale społeczeństwa w ochronie środowiska oraz cenach oddziaływania na środowisko (t.j. Dz. U. z 2021r. poz.247.)

mgr. inż. arch. Ewa Kania
uprawnienia urbanistyczne
decyzja z dnia 23.01.2002 r.
Prezesa U M i R M nr 1653

