

PROGNOZA ODDZIAŁYWANIA NA ŚRODOWISKO MIEJSCOWEGO PLANU ZAGOSPODAROWANIA PRZESTRZENNEGO W REJONIE ULIC
PORZECZKOWA I MALINOWA

**PROGNOZA ODDZIAŁYWANIA NA ŚRODOWISKO
MIEJSCOWEGO PLANU ZAGOSPODAROWANIA PRZESTRZENNEGO W REJONIE ULIC
PORZECZKOWA I MALINOWA W ŻAGANIU**



OPRACOWANIE:

mgr arch. Ewa Kania

lipiec 2023 roku

SPIS TREŚCI

WSTĘP

Podstawy formalno – prawne opracowania prognozy

Cel i zakres prognozy

Informacje o metodach zastosowanych przy sporządzaniu prognozy

Materiały wyjściowe

1. USTALENIA MPZP ORAZ JEGO POWIĄZANIA Z INNYMI DOKUMENTAMI

1.1. Obszar opracowania

1.2. Zawartość i główne cele projektu mpzp

1.3. Powiązania projektu mpzp z innymi dokumentami

2. ISTNIEJĄCY STAN ŚRODOWISKA ORAZ POTENCJALNE ZMIANY TEGO STANU W PRZYPADKU W PRZYPADKU BRAKU REALIZACJI PROJEKTOWANEGO DOKUMENTU

2.1. Uwarunkowania fizjograficzne.

2.2. Analiza i ocena stanu środowiska przyrodniczego

2.3. Potencjalne zmiany w środowisku w przypadku braku realizacji projektowanego dokumentu

3. CHARAKTERYSTYKA I OCENA ISTNIEJĄCYCH PROBLEMÓW OCHRONY ŚRODOWISKA ISTOTNYCH Z PUNKTU WIDZENIA PROJEKTOWANEGO DOKUMENTU

3.1. Prawne formy ochrony przyrody.

3.2. Zagrożenia obszarów o dużych walorach przyrodniczych ze szczególnym uwzględnieniem obszaru Natura 2000

4. ANALIZA I OCENA CELÓW OCHRONY ŚRODOWISKA USTANOWIONYCH NA SZCZEBLU MIĘDZYNARODOWYM, WSPÓLNOTOWYM I KRAJOWYM, ISTOTNYCH Z PUNKTU WIDZENIA PROJEKTOWANEGO DOKUMENTU

5. POTENCJALNY WPŁYW REALIZACJI USTALEŃ PROJEKTU MPZP

6. CHARAKTERYSTYKA ROZWIĄZAŃ MAJĄCYCH NA CELU ZAPOBIEGANIE, OGRANICZENIE LUB KOMPENSACJĘ PRZYRODNICZĄ NEGATYWNYCH ODDZIAŁYWAŃ NA ŚRODOWISKO, MOGĄCYCH BYĆ REZULTATEM REALIZACJI PROJEKTOWANEGO DOKUMENTU

7. ANALIZA STANU ŚRODOWISKA NA OBSZARACH OBJĘTYCH PRZEWIDYWANYM ZNACZĄCYM ODDZIAŁYWANIEM

8. ROZWIĄZANIA ALTERNATYWNE DO ROZWIĄZAŃ ZAWARTYCH W PROJEKCIE MPZP

9. METODY ANALIZY REALIZACJI POSTANOWIEŃ PROJEKTOWANEGO DOKUMENTU ORAZ CZĘSTOTLIWOŚĆ JEJ PRZEPROWADZANIA

10. INFORMACJE O MOŻLIWYM TRANSGRANICZNYM ODDZIAŁYWANIU NA ŚRODOWISKO

11. STRESZCZENIE W JĘZYKU NIESPECJALISTYCZNYM

WSTĘP

Podstawy formalno – prawne opracowania prognozy

Organ opracowujący projekt mpzp w rejonie ulic Graniczna i Kożuchowska jest zobowiązany do sporządzenia prognozy oddziaływania na środowisko zgodnie z art. 46 i art. 51 *Ustawy z dnia 3 października 2008 r. o udostępnianiu informacji o środowisku i jego ochronie, udziale społeczeństwa w ochronie środowiska oraz o ocenach oddziaływania na środowisko (t.j. Dz. U. z 2023r. poz. 1094.)*. Do najważniejszych aktów prawnych wykorzystanych podczas sporządzania prognozy należą:

- Ustawa z dnia 16 kwietnia 2004 r. o ochronie przyrody (t. j. Dz. U. z 2022r., poz. 916 ze zm.);
- Ustawa z dnia 27 marca 2003 r. o planowaniu i zagospodarowaniu przestrzennym (tekst jednolity Dz.U. z 2023r., poz. 977 ze zm.);
- Ustawa z dnia 27 kwietnia 2001 r. Prawo ochrony środowiska (t.j. Dz.U. z 2022r., poz. 2556 ze zm.);
- Ustawa z dnia 20 lipca 2017 r. Prawo wodne (t. j. Dz. U z 2022 r., poz.2625);
- Ustawa z dnia 9 czerwca 2011 r.- Prawo geologiczne i górnicze (t.j. Dz. U. z 20231, poz. 633 ze zm.);
- Ustawa z dnia 3 lutego 1995 r. o ochronie gruntów rolnych i leśnych (t.j. Dz.U. z 2022r., poz. 2489 ze zm.);
- Ustawa z dnia 23 lipca 2003 r. o ochronie zabytków i opiece nad zabytkami (t.j, Dz.U. z 2022r. poz. 840 ze zm.);
- Ustawa z dnia 7 maja 2010 r. o wspieraniu rozwoju usług i sieci telekomunikacyjnych (t.j. Dz. U. z 2023r. poz. 733 ze zm.);
- Rozporządzenie Ministra Środowiska z dnia 13 kwietnia 2010 r. w sprawie siedlisk przyrodniczych oraz gatunków będących przedmiotem zainteresowania Wspólnoty, a także kryteriów wyboru obszarów kwalifikujących się do uznania lub wyznaczenia jako obszary Natura 2000 (t.j. Dz. U. z 2014r., poz. 1713);
- Rozporządzenie Ministra Środowiska z dnia 16 grudnia 2016 r. w sprawie ochrony gatunkowej zwierząt (Dz. U 2022 poz. 2380);
- Rozporządzenie Ministra Środowiska z dnia 9 października 2014r. w sprawie ochrony gatunkowej roślin (Dz. U. z 2014 r., poz. 1409);

- Rozporządzenie Ministra Środowiska z dnia 9 października 2014r. w sprawie gatunków dziko występujących grzybów objętych ochroną (Dz.U. z 2014r. poz. 1408);
- Rozporządzenie Ministra Ochrony Środowiska, Zasobów Naturalnych i Leśnictwa z dnia 25 sierpnia 1992 r. w sprawie szczegółowych zasad i trybu uznawania lasów za ochronne oraz szczegółowych zasad prowadzenia w nich gospodarki leśnej (Dz.U. z 1992r. Nr 67, poz. 337);
- Rozporządzenie Ministra Środowiska z dnia 14 czerwca 2007 r. w sprawie dopuszczalnych poziomów hałasu w środowisku (t.j Dz.U. z 2014r. poz. 112),
- Rozporządzenie Ministra Zdrowia z dnia 17 grudnia 2019 r. w sprawie dopuszczalnych poziomów pól elektromagnetycznych w środowisku (Dz.U. z 2019 poz. 2448).

Cel i zakres prognozy

Celem Prognozy oddziaływania na środowisko jest ocena prognozowanego wpływu możliwych do wystąpienia zagrożeń w związku z uchwaleniem miejscowego planu zagospodarowania przestrzennego w rejonie ulic Porzeczkowa i Malinowa w Żaganiu oraz określenie rozwiązań minimalizujących wpływ na środowisko przyrodnicze, walory krajobrazowe oraz zdrowie człowieka.

Zakres i stopień szczegółowości informacji zawartych w prognozie oddziaływania na środowisko został uzgodniony na podstawie art. 53 *Ustawy z dnia 3 października 2008 r. o udostępnianiu informacji o środowisku i jego ochronie, udziale społeczeństwa w ochronie środowiska oraz o ocenach oddziaływania na środowisko (t.j. Dz. U. z 2021. poz. 247)* z właściwymi organami, o których mowa w art. 57 i 58 ww. ustawy:

Pismo Państwowej Stacji Epidemiologicznej w Żaganiu z dnia 10.08.2022 – znak sprawy NZ.9022.123.2022

Pismo Regionalnej Dyrekcji Ochrony Środowiska w Gorzowie Wlkp. z dnia 01.08.2022 – znak sprawy WZŚ.410.249.2022.F

Informacje o metodach zastosowanych przy sporządzaniu prognozy

Prognozę opracowano na podstawie analizy projektu mpzp, założeń ochrony środowiska, informacji o projektowanych inwestycjach, w tym opracowań specjalistycznych sporządzonych na potrzeby prowadzonych procesów inwestorskich oraz materiałów archiwalnych dotyczących charakterystyki i stanu środowiska przyrodniczego. Rozpoznanie aktualnego stanu środowiska i jego zagrożeń wynikających z realizacji planu mpzp uzupełniono na podstawie wizji terenowej.

W prognozie oceniono możliwy wpływ na środowisko przyrodnicze skutków realizacji zapisów projektu planu. Ustalono charakter oddziaływań na poszczególne składniki środowiska uwzględniając intensywność powodowanych przez nie przekształceń, czas ich trwania oraz ich zasięg przestrzenny.

Materiały wyjściowe

Punktem wyjścia do sporządzenia Prognozy wpływu na środowisko był projekt mpzp w rejonie ulic Porzeczkowa i Malinowa w Żaganiu. Poza tym, do materiałów mających pomocnicze mających istotne znaczenie dla niniejszej prognozy należy Prognoza oddziaływania na środowisko miejscowego planu zagospodarowania przestrzennego terenów „Osiedla Łąkowa” w Żaganiu.

Przy opracowaniu Prognozy wykorzystano również inne podstawowe materiały merytoryczne oraz specjalistyczne, a w szczególności:

- aktualne akty prawne pochodzące z bazy umieszczonej na stronie internetowej <http://isip.sejm.gov.pl>, - aktualne opracowania planistyczne gminy udostępnione przez Urząd Miejski w Żaganiu,
- centralny rejestr form ochrony przyrody Generalnej Dyrekcji Ochrony Środowiska w Warszawie zamieszczony w serwisie <http://crfop.gdos.gov.pl/>,
- dane z Bazy Danych Lokalnych GUS, - Geoportal Krajowego Zarządu Gospodarki Wodnej <http://geoportal.kzgw.gov.pl/>,
- informacje zamieszczone w serwisie internetowym Państwowego Instytutu Geologicznego <http://geoportal.pgi.gov.pl>,

- internetowy Atlas Polski, Zespół Systemów Informacji Geograficznej i Kartografii IGiPZ PAN, http://maps.igipz.pan.pl/aims/home_pl.htm,
- mapa topograficzna i ortofotomapa udostępnione na stronie internetowej <http://maps.geoportal.gov.pl>,
- opracowania kartograficzne i inne dane zamieszczone na serwisie <http://maps.geoportal.gov.pl>,
- rejestr form ochrony przyrody województwa lubuskiego Regionalnej Dyrekcji Ochrony Środowiska w Gorzowie Wielkopolskim zamieszczony w serwisie <http://gorzow.rdos.gov.pl>,
- „Stan środowiska w województwie lubuskim Raport 2020”, GIOŚ, Zielona Góra 2020 r.

1. USTALENIA PROJEKTU MPZP ORAZ JEGO POWIĄZANIA Z INNYMI DOKUMENTAMI

1.1. Obszar opracowania

Teren o powierzchni 0,42 ha położony jest pomiędzy ulicami Porzeczkowa i Malinowa w północno-wschodniej części miasta i stanowi grunt miejski. Teren obejmuje jedną działkę nr 254/9. Dla tego terenu obowiązuje miejscowy plan zagospodarowania przestrzennego - Uchwała nr XL/75/09 Rady Miasta w Żaganiu z dnia 26 marca 2009r., w sprawie uchwalenia miejscowego planu zagospodarowania przestrzennego terenów „Osiedla Łąkowa” w Żaganiu,

Żagań leży na pograniczu Niziny Śląsko-Łużyckiej i Wału Trzebnickiego tj. w granicach trzech mezoregionów: Wzniesień Żarskich, Wzgórz Dalkowskich (wchodzących w skład Wału Trzebnickiego) i Borów Dolnośląskich (Kondracki J. 2000). Przez miasto przepływają dwie rzeki: Bóbr i Czarna Wielka.

Pod względem administracyjnym miasto Żagań leży w południowej części województwa lubuskiego, w środkowo-zachodniej części powiatu żagańskiego.

1.2. Zawartość i główne cele projektu mpzp

Głównym celem opracowania niniejszego planu jest wyznaczenie nowego obszaru pod lokalizację zabudowy mieszkaniowej. Pozostałe ustalenia są zbliżone do dotychczas obowiązujących z uwzględnieniem zapisów aktualnego Studium Uwarunkowań i Kierunków Zagospodarowania Przestrzennego Miasta Żagań oraz

obowiązujących przepisów prawnych.

Ochrona środowiska kulturowego

W granicach opracowania mpzp nie występują

Ochrona środowiska

W zakresie ochrony środowiska, przyrody i krajobrazu ustalenia mpzp mają na celu zminimalizowanie negatywnego oddziaływania planowanego zagospodarowania poprzez m.in. zapisy:

1. Należy zachować wskaźniki minimalnej powierzchni biologicznie czynnej, zgodnie z ustaleniami szczegółowymi.
2. Zakazuje się lokalizacji nowych przedsięwzięć mogących potencjalnie lub zawsze znacząco oddziaływać na środowisko
3. Zabrania się wprowadzenia substancji do środowiska lub emisji energii, a także oddziaływania na środowisko w odniesieniu do hałasu, wibracji, promieniowania, zanieczyszczenia powietrza, wód i gleby o parametrach przekraczających określone w przepisach odrębnych dla funkcji mieszkaniowej jednorodzinnej w tym uciążliwych dla niej zapachów i zapylenia.
 - 1) Ustala dopuszczalne poziomy hałasu określone wskaźnikami hałasu w przepisach odrębnych
4. Nakazuje się stosowanie w celach grzewczych paliw gwarantujących zachowanie dopuszczonych stężeń lub wartości odniesienia emitowanych zanieczyszczeń w powietrzu, zgodnie z przepisami odrębnymi.

1.3. Powiązania projektu miejscowego planu zagospodarowania przestrzennego z innymi dokumentami

Omawiany projekt miejscowego planu zagospodarowania przestrzennego jest zgodny z ustaleniami studium uwarunkowań i kierunków zagospodarowania przestrzennego miasta Żagań oraz uwarunkowaniami ekofizjograficznymi określonymi w opracowaniu ekofizjograficznym. Przez to wypełnia również określone w ponadlokalnych planach i programach kierunki rozwoju na szczeblu powiatowym, wojewódzkim i krajowym.

2. ISTNIEJĄCY STAN ŚRODOWISKA ORAZ POTENCJALNE ZMIANY TEGO STANU W PRZYPADKU BRAKU REALIZACJI PROJEKTOWANEGO DOKUMENTU

2.1. Uwarunkowania fizjograficzne.

Klimat

Klimat miasta Żagań podobnie jak całej Polski jest przejściowy, kontynentalno – morski, kształtowany na przemian przez masy powietrza napływające z Oceanu Atlantyckiego lub wschodniej Europy i Azji. Według A. Wosia (1999) Żagań położony jest w regionie dolnośląskim zachodnim i należy do cieplejszych w Polsce. Charakteryzuje się: przewagą wpływów oceanicznych, mniejszymi od przeciętnych amplitudami temperatur, wczesną wiosną, długim ciepłym latem, łagodną i krótką zimą oraz malejącymi opadami w kierunku centrum kraju.

Według danych z ostatniego 35-lecia (1979-2013r) dla miasta Żagania średnia temp. dobową wynosiła 9,1 °C w tym w dzień 13,4 °C, zaś nocą 4,9°C. Najniższą temp. zanotowano w miesiącu styczniu -25,2°C. Najwyższą zaś w miesiącu lipcu 37,4°C. Suma rocznego opadu wyniosła 560 mm, w tym średnia liczba dni z opadami to 117.

Pierwszy śnieg pojawia się około połowy listopada, a ostatni na przełomie marca i kwietnia. Pokrywa śnieżna utrzymuje się średnio przez 45 – 65 dni. Jej grubość waha się w przedziale 15 – 20cm. Okres występowania pokrywy śnieżnej przerywany jest częstymi odwilżami. W tym czasie opad zimowy stanowi deszcz.

Na podstawie danych za lata 1951 – 1980 średnia liczba dni pogodnych (zachmurzenie ≤ 20%) w roku wynosi 41, a pochmurnych (zachmurzenie ≥ 80%) 118 i jest jedną z najmniejszych w Polsce. Mgła pojawia się średnio przez około 50 dni w roku, zaś mgła całodzienna przez około 3 do 5 dni w roku. Usłonecznienie przekracza w roku 1400 godzin. Dni z burzą jest przeciętnie około 20 w roku.

Najczęstsze wiatry wieją z sektorów: północnego, zachodniego i południowego. Stanowią około 70 % częstości wiatru. Ich średnia prędkość oscyluje w granicach 3,3 m/s.

Budowa geologiczna

Wierzchnią warstwę podłoża budują osady epoki holocenińskiej (Qh) wykształcone w formie piasków gliniastych i glin piaszczystych. Charakteryzują się barwą brązową i miąższością około 0,3m.

Pod nimi zalega pakiet osadów plejstocenijskich rozdzielony na dwie facje. W górnej strefie zalegają grunty spoiste zlodowacenia Odry (gQp3) w postaci osadów średnio spoistych i zwięzła spoistych – głównie glin piaszczystych i glin piaszczystych zwięzłych. Wykazują liczne przewarstwienia piaszczyste i barwę brązową oraz szaro-brązową. Osiągają miąższość około 3 m, przy czym w niektórych otworach spągu tego pokładu nie przewiercono.

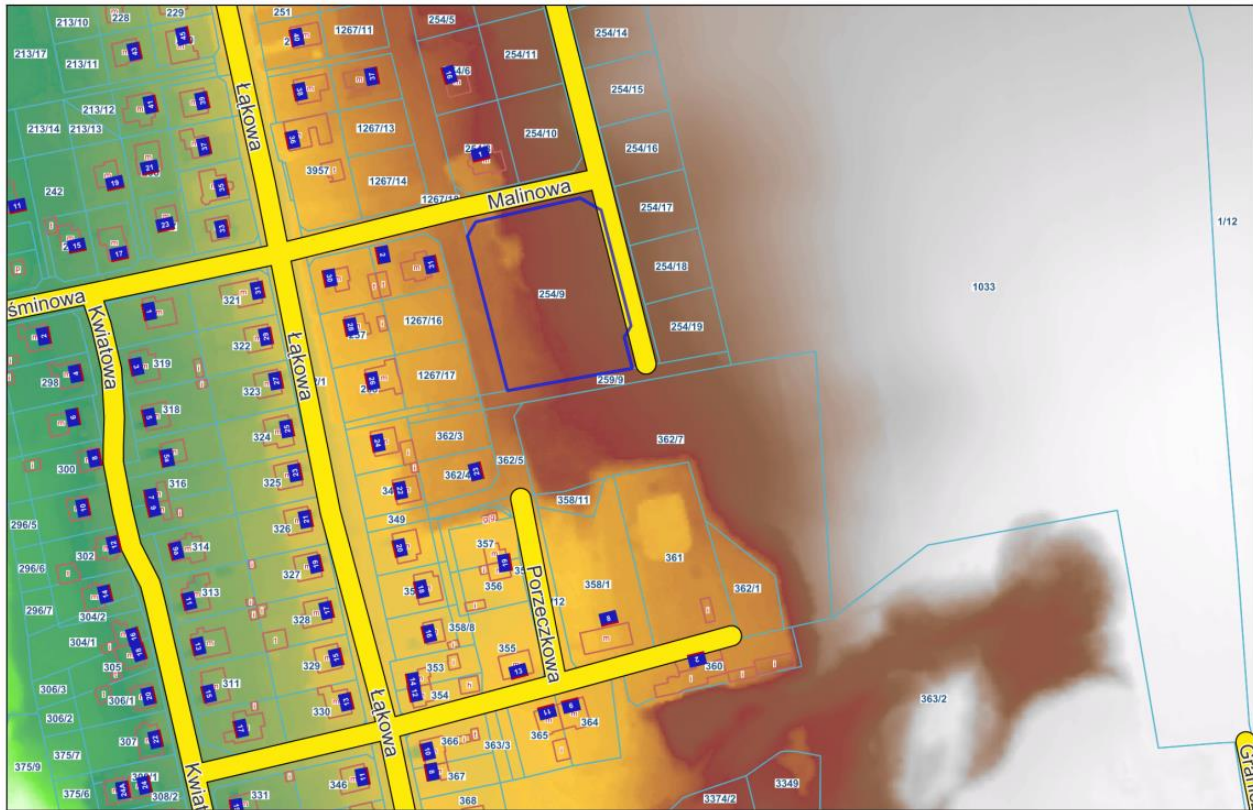
W podłożu plejstocenijskim zalegają również osady wodnolodowcowe zlodowacenia Odry (fgQp3) wykształcone w formie piasków drobnych o barwie żółtej oraz piasków grubych brązowych.

Złoża kopalin

Na obszarze objętym opracowaniem nie występują złoża kopalin.

Rzeźba terenu

Teren płaski porośnięty roślinnością trawiastą i pojedynczymi drzewami



Wody podziemne

Pod względem regionalizacji hydrogeologicznej wody podziemne w rejonie Żagania znajdują się w regionie Wielkopolskim, podregionie Wielkopolsko – Śląskim, rejon Żagań.

Na obszarze objętym opracowaniem wody podziemne głównie występują na głębokości poniżej 7,0 m p.p.t.

Spyływ wód podziemnych odbywa się głównie w kierunku zachodnim.

Na obszarze opracowania jak i w najbliższym sąsiedztwie (w odległości 1km) nie znajdują się ujęcia wód podziemnych. Najbliższe ujęcie zlokalizowane jest w Bożnowie.

Obszar opracowania znajduje się poza systemem Głównych Zbiorników Wód Podziemnych wymagających szczególnej ochrony.

Wody powierzchniowe

Na terenie objętym miejscowym planu nie występują naturalne wody powierzchniowe.

Gleby

Wytworzenie się określonych profilów glebowych oraz ich przydatność rolnicza pozostaje w ścisłym związku z budową geologiczną i morfologią danego obszaru.

Na obszarze objętym opracowaniem występują gleby klasy RIVa i PsIV. W stanie istniejącym teren ten nie jest uprawiany rolniczo.

Roślinność

Według regionalizacji geobotanicznej Polski (Matuszkiewicz, Warszawa 2008) miasto Żagań należy do prowincji Środkowoeuropejskiej, podprowincji Środkowoeuropejskiej Właściwej, działu Brandenbursko-Wielkopolskiego, Krainy Południowopolsko - Łużyckiej, na granicy podkrainy Łużyckiej i podkrainy Południowowielkoposkiej, Okręgu Wzgórz Dalkowskich i Okręgu Borów Dolnośląskich.

Na obszarze objętym opracowaniem można wyróżnić strefy roślinności trawiastej z pojedynczymi drzewami z gatunku robinia akacjowa.

Zwierzęta

Sąsiedztwo obszarów mieszkaniowych powoduje, że na obszarze opracowania fauna występuje w ograniczonym stopniu, natomiast można spotkać zwierzęta typowe dla łąk i pól takie jak dżdżownice czy krety.. Również występują tutaj gatunki pospolite związane z siedliskami ludzkimi. Charakteryzują się one umiejętnością dostosowania do silnie przekształconych ekosystemów i często szeroką tolerancją ekologiczną na różne czynniki środowiskowe..

2.2. Analiza i ocena stanu środowiska przyrodniczego

Informacje zawarte w tym rozdziale zostały opracowane stosowanie do stanu współczesnej wiedzy i metod

oceny. Analizę i ocenę stanu środowiska na obszarze miasta oparto na danych opublikowanych w najnowszym raporcie o stanie środowiska w województwie lubuskim oraz porównano z danymi zawartymi w poprzednich publikacjach WIOŚ. Uwzględniono również inne badania stanu środowiska wykonane na obszarze objętym opracowaniem.

Jakość wód

Na obszarze opracowania nie występują ujęcia wód podziemnych i wody powierzchniowe.

Stopień podatności wód podziemnych na zanieczyszczenia zależy między innymi od uwarunkowań geologicznych, stopnia skażenia pozostałych komponentów środowiska (powietrze, wody powierzchniowe, gleby) oraz od zagospodarowania terenu.

Na czystość wód bardzo duży wpływ ma stopień skanalizowania ludności, który w ostatnich latach się polepsza. Ponad 87% ludności zamieszkującej obszar miasta korzysta z sieci kanalizacyjnej. Stopień skanalizowania całej aglomeracji Żagań (miasto i gmina wiejska), w ostatnich latach wzrósł z 74% do ok. 88%.

Istotne zagrożenie dla jakości wód podziemnych stanowią nieszczelne szamba wykorzystywane na obszarach pozbawionych kanalizacji ściekowej. Poważne zagrożenia stanowią również dzikie składowiska odpadów, bowiem nie posiadają one odpowiednich zabezpieczeń chroniących gleby i wody przed bezpośrednią migracją zanieczyszczeń. Natomiast stacje paliw, bazy i składy maszyn, (najbliższe zlokalizowane w odległości ok. 700m od obszaru opracowania), są także potencjalnym źródłem zanieczyszczeń. Produkty ropopochodne mają zdolność migrowania do gruntów i wód podziemnych, powodując przy tym silne zmiany właściwości organoleptycznych wody o trwałym charakterze, nawet gdy występują w ilościach śladowych. Produkty ropopochodne najczęściej dostają się do wód w wyniku wadliwej ochrony terenów przeładunkowych, placów do tankowania, niestaranności obsługi, nieszczelności zbiorników i rurociągów oraz awarii pojazdów przewożących paliwa i oleje.

Ocena jakości wód podziemnych wykonana przez Państwowy Instytut Geologiczny udostępniona przez WIOŚ Zielona Góra z 2015 roku wyróżnia następujące klasy jakości wód podziemnych:

- klasa I – bardzo dobra jakość wód;

- klasa II – dobra jakość wód;
- klasa III – zadowalająca jakość wód;
- klasa IV – niezadowalająca jakość wód;
- klasa V – zła jakość wód.

Wyniki badań obejmują jedno stanowisko z terenu miasta Żagań (otwór nr: 1065), znajdujące się poza zakresem opracowywanego planu. W wyniku badań stwierdzono, że wody podziemne posiadały w 2015 roku klasę czystości końcową „I” (bardzo dobra jakość wód).

Zgodnie z oceną stanu jednolitych części wód rzek i zbiorników zaporowych w latach 2010-2015 wykonywaną w ramach monitoringu wód powierzchniowych przez Główny Inspektorat Ochrony Środowiska zarówno stan rzeki Bóbr jak i Czernej w rejonie obszaru opracowania został oceniony na dobry. Ocena stanu jednolitych części wód wykonana została przez porównanie wyników stanu/potencjału ekologicznego z wynikami stanu chemicznego jednolitych części wód. W obu przypadkach stan obu rzek został określony na dobry.

Jakość powietrza

Na zanieczyszczenie powietrza znacznie wpływają substancje emitowane przez pojazdy. Badania stanu zanieczyszczenia powietrza węglowodorami aromatycznymi wskazują na wysoki stopień narażenia ludzi na skutki emisji szkodliwych substancji zawartych w spalinach samochodowych. Szczególnie wysokie zagrożenia stwarzają wielopierścieniowe węglowodory aromatyczne, w tym benzo-a-piren oraz lotne związki organiczne takie jak benzen i jego alkilopochodne.

Ponadto emisja benzo-a-pirenu związana jest z używaniem węgla kamiennego do produkcji ciepła, szczególnie w małych kotłach z rusztem stałym i w nisko sprawnych paleniskach indywidualnych. Potwierdzają to wyniki pomiarów wskazujące na bardzo duże zróżnicowanie stężeń występujących w okresach grzewczych w stosunku do stężeń w okresie letnim.

Potencjalna emisja zanieczyszczeń na obszarze objętym opracowaniem może występować w postaci:

- emisji niskiej – indywidualne źródła grzewcze;

Natomiast na obszarze sąsiednim w postaci emisji komunikacyjnej.

Zgodnie z art. 25 ust. 2 ustawy z dnia 27 kwietnia 2001 r. Prawo ochrony środowiska Państwowy Monitoring Środowiska stanowi systemem pomiarów, ocen i prognoz stanu środowiska oraz gromadzenia, przetwarzania i rozpowszechniania informacji o środowisku. Podstawowym celem monitoringu jakości powietrza jest uzyskanie informacji o poziomach stężeń substancji w powietrzu oraz wyników ocen jakości powietrza.

Zgodnie z podstawie rozporządzenia Ministra Środowiska z dnia 2 sierpnia 2012 r. w sprawie stref, w których dokonuje się oceny jakości powietrza (Dz. U. 2012r., poz 914) powiat żagański znajduje się w strefie PL0803

T

Tabela 2. Wynikowe klasy stref dla poszczególnych zanieczyszczeń uzyskane w ocenie corocznej za 2019 rok w strefach województwa lubuskiego, dokonanej z uwzględnieniem kryteriów ustanowionych w celu ochrony zdrowia

Strefa	Klasa strefy											
	SO2	NO2	PM10	Pb w PM10	C6H6	CO	O3	As	Cd	Ni	B(a))P	PM2 ,5
strefa lubuska	A	A	A	A	A	A	C	A	A	A	C	A

Tabela 3. Wynikowe klasy stref dla poszczególnych zanieczyszczeń uzyskane w ocenie corocznej za 2019 rok w strefach województwa lubuskiego, dokonanej z uwzględnieniem kryteriów ustanowionych w celu ochrony roślin

Strefa	Klasa strefy		
	SO2	NOX	O3
strefa lubuska	A	A	A

Pomiary imisji wykazały, że głównym problemem w zakresie zanieczyszczenia powietrza zarówno w Żaganiu jak i całym województwie lubuskim są obserwowane wysokie stężenia pyłu zawieszonego PM10 oraz

zawartego w nim benzo(a)pirenu przekraczające poziomy dopuszczalne i docelowe określone w przepisach.

Hałas

Zgodnie z art. 119 ust. 1 ustawy Prawo ochrony środowiska dla terenów, na których poziom hałasu przekracza poziom dopuszczalny, tworzy się program ochrony przed hałasem, którego celem jest dostosowanie poziomu hałasu do poziomu dopuszczalnego.

Tab. 4 Dopuszczalne poziomy hałasu w środowisku powodowanego przez poszczególne grupy źródeł hałasu, z wyłączeniem hałasu powodowanego przez starty, lądowania i przeloty statków powietrznych oraz linie elektroenergetyczne, wyrażone wskaźnikami $L_{Aeq D}$ i $L_{Aeq N}$, które to wskaźniki mają zastosowanie do ustalania i kontroli warunków korzystania ze środowiska, w odniesieniu do jednej doby.

Rodzaj terenu	Dopuszczalny poziom hałasu w [dB]			
	Drogi lub linie kolejowe		Pozostałe obiekty i działalność będąca źródłem hałasu	
	$L_{Aeq D}$ przedział czasu odniesienia równy 16 godzinom	$L_{Aeq N}$ przedział czasu odniesienia równy 8 godzinom	$L_{Aeq D}$ przedział czasu odniesienia równy 8 najmniej korzystnym godzinom dnia kolejno po sobie następującym	$L_{Aeq N}$ przedział czasu odniesienia równy 1 najmniej korzystnej godzinie nocy
Tereny zabudowy mieszkaniowej jednorodzinnej Tereny zabudowy związanej ze stałym lub czasowym pobytem dzieci i młodzieży Tereny domów opieki społecznej Tereny szpitali w miastach	55	50	50	40
Tereny zabudowy mieszkaniowej wielorodzinnej i zamieszkania zbiorowego	60	50	55	45

Tereny mieszkaniowo-usługowe				
Tereny rekreacyjno – wypoczynkowe				
Tereny zabudowy zagrodowej				
Tereny w strefie śródmiejskiej miast powyżej 100 tys. mieszkańców	65	55	55	45

Na terenie objętym opracowaniem przewiduje się zabudowę mieszkaniową. Przy przestrzeganiu określonych poziomów hałasu dla zabudowy mieszkaniowej nie powinno się obserwować zwiększonego jego poziomu. Również zabudowa sąsiadująca oraz drogi o niskiej intensywności ruchu nie powodują przekroczeń dopuszczalnych poziomów.

Promieniowanie elektromagnetyczne

Linie wysokiego napięcia (110, 220, 400 kV) są źródłami pola elektromagnetycznego mogącego powodować przekroczenie wartości dopuszczalnych na terenach zamieszkałych. Na terenie opracowania nie występują linie wysokiego napięcia, również nie ma baz telefonii komórkowej.

2.3. Potencjalne zmiany w środowisku w przypadku braku realizacji projektowanego dokumentu

Biorąc pod uwagę dotychczasowe przeznaczenie w obowiązujących mpzp tj. teren zieleni urządzonej, przy braku potrzeby społecznej realizacji tej funkcji, możliwości finansowych gminy teren pozostanie niezagospodarowany. Może stać się potencjalnym miejscem nielegalnego wywozu odpadów, jak również powodować dysharmonię w krajobrazie. Jest on też zbyt mały i położony w sąsiedztwie zabudowy mieszkaniowej, żeby rozwijały się na nim w sposób istotny formy fauny i flory.

Tabela 5. Przewidywane znaczące oddziaływania na poszczególne komponenty środowiska w przypadki realizacji i braku realizacji projektowanego dokumentu

Komponenty środowiska i oddziaływania na nie	Potencjalne skutki realizacji ustaleń zmiany planu na poszczególne komponenty środowiska	Potencjalne zmiany stanu środowiska w przypadku braku realizacji projektowanego dokumentu
Natura 2000	Teren objęty mpzp jest poza obszarem Natura 2000	Teren objęty mpzp jest poza obszarem Natura 2000

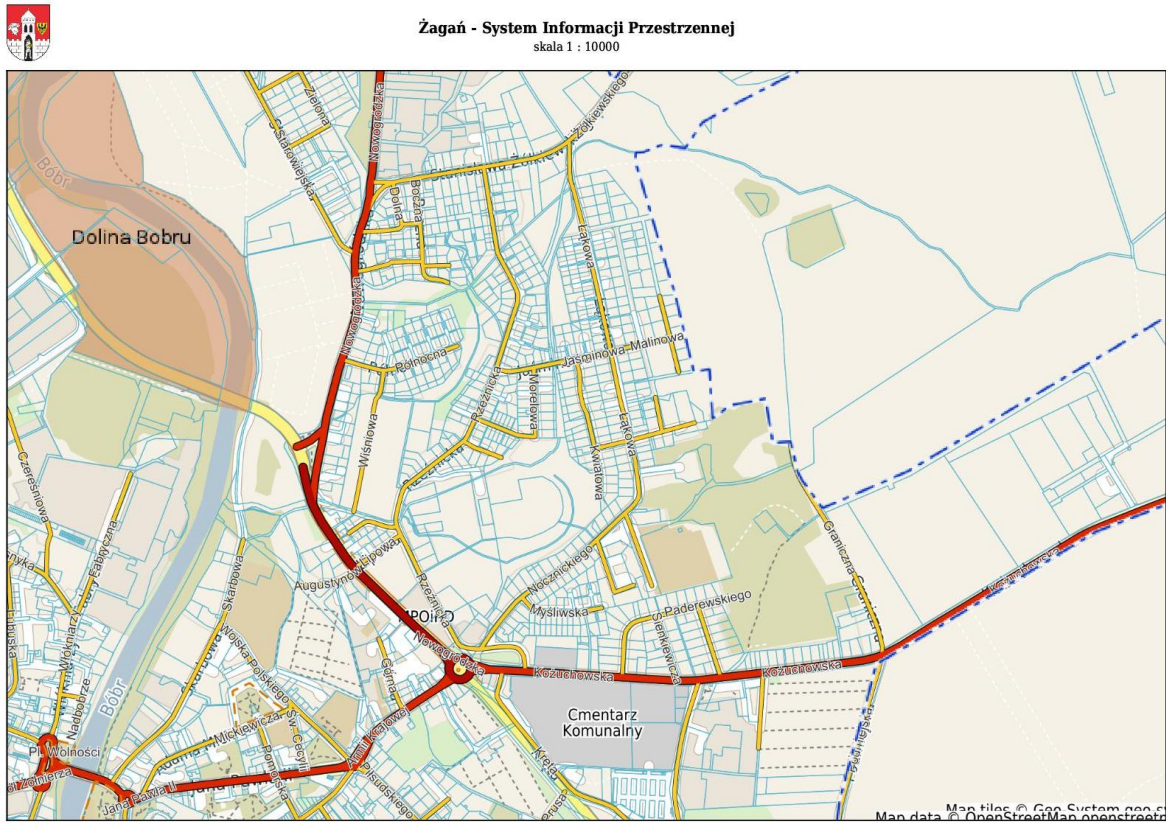
Różnorodność biologiczna fauny i flory	Kontrolowane uporządkowanie terenu i nieznaczny wpływ na różnorodność biologiczną,	Brak kontroli terenu i nieznaczny wpływ na różnorodność biologiczną,
ludzie	Brak zagrożenia dla ludzi	Teren niezagospodarowany, nieoświetlony, stwarzający poczucie zagrożenia bezpieczeństwa
Wody powierzchniowe gruntowe	Brak wpływu	Brak wpływu
powietrze	Brak znaczącego oddziaływania	Brak znaczącego oddziaływania
Klimat akustyczny	Brak wpływu	Brak wpływu
Gleby i rzeźba terenu	Realizacja zaplanowanego zagospodarowania w niewielkim stopniu wpłynie na gleby i zmianę rzeźby terenu już antropogenicznie zmienionej.	Brak realizacji zaplanowanego zagospodarowania w niewielkim stopniu wpłynie na gleby i zmianę rzeźby terenu już antropogenicznie zmienionej.
krajobraz	Walory krajobrazowe zostaną zmienione	Walory krajobrazowe pozostaną na niezmiennym negatywnym poziomie
Klimat lokalny	Lokalne oddziaływanie	Lokalne oddziaływanie
Zasoby naturalne	Na opracowanym obszarze nie występują złoża nadające się do eksploatacji	Na opracowanym obszarze nie występują złoża nadające się do eksploatacji
Zabytki	Brak zabytków	Brak zabytków
Osie widokowe	Brak wpływu na osie widokowe	Brak wpływu na osie widokowe
Dobra materialne	Wzrost wartości nieruchomości	Brak wzrostu wartości nieruchomości

3. CHARAKTERYSTYKA I OCENA ISTNIEJĄCYCH PROBLEMÓW OCHRONY ŚRODOWISKA ISTOTNYCH Z PUNKTU WIDZENIA PROJEKTOWANEGO DOKUMENTU

3.1. Prawne formy ochrony przyrody.

Na obszarze objętym opracowaniem nie występują prawne formy ochrony przyrody

Najbliżej położonym terenem, objętym prawną formą ochrony przyrody jest obszar chronionego krajobrazu „Bory Dolnośląskie”



Niniejszy wydruk nie stanowi dokumentu w rozumieniu przepisów prawa.
Wydrukowano w serwisie mżagan.e-mapa.net dnia 2022-09-16 09:36:18

Map data © OpenStreetMap contributors

strona 1

3.2. Zagrożenia obszarów o dużych walorach przyrodniczych ze szczególnym uwzględnieniem obszaru Natura 2000

Najbliżej położone obszary Natura 2000 to to **PLB020005 Bory Dolnośląskie** - ostoja ptasia, obejmuje jeden z największych w zachodniej Polsce kompleks leśny – Bory Dolnośląskie. Na obszarze ostoi lęguje ok. 26 gatunków ptaków z Załącznika I Dyrektywy Ptasiej.

Drugim obszarem Natura 2000 to **PLH080068 Dolina Dolnego Bobru** – wyznaczony ze względu na duże znaczenie dla zachowania ciągłości korytarza ekologicznego doliny rzeki Bóbr. Łącznie stwierdzono tu 15 rodzajów siedlisk z Załącznika I Dyrektywy Siedliskowej. Znajdują się tu także ważne stanowiska trzepli zielonej, jelonka rogacza, a także bobra europejskiego. Ostoja ma duże znaczenie dla ochrony kozy złotawej. Zgodnie z ustaleniami opracowywanego mpzp pozostanie niezmieniony korytarz ekologiczny w postaci wolnych od zabudowy terenów wzdłuż rzeki Czerna.

Na obszarach Natura 2000 jak i teren pozostający w ścisłej korelacji powinno się unikać działań mogących:

- pogorszyć stan siedlisk przyrodniczych lub siedlisk gatunków roślin i zwierząt, dla których ochrony został wyznaczony obszar Natura 2000,
- wpłynąć negatywnie na gatunki, dla których ochrony został wyznaczony obszar Natura 2000,
- pogorszyć integralność obszaru Natura 2000 lub jego powiązania z innymi obszarami.

Ze względu na charakter terenów objętych ochroną jako obszary Natura 2000, przy rozpatrzeniu odległości od terenu objętego opracowaniem oraz po przeanalizowaniu możliwych powiązań przyrodniczych należy stwierdzić, że w związku z realizacją ustaleń zmiany planu miejscowego nie wystąpią negatywne oddziaływania na stan ochrony i integralność obszaru Natura 2000.

4. ANALIZA I OCENA CELÓW OCHRONY ŚRODOWISKA USTANOWIONYCH NA SZCZEBLU MIĘDZYNARODOWYM, WSPÓLNOTOWYM I KRAJOWYM, ISTOTNYCH Z PUNKTU WIDZENIA PROJEKTOWANEGO DOKUMENTU

Miejscowy plan zagospodarowania przestrzennego stanowi dokument planistyczny o znaczeniu lokalnym, jednakże zasięg oddziaływania skutków jego realizacji może wykraczać poza granice obszaru nim objętego.

Przy formułowaniu ustaleń analizowanego projektu planu miały zastosowanie cele ochrony środowiska, ustanowione na szczeblu międzynarodowym, wspólnotowym i krajowym istotne z punktu widzenia projektowanego dokumentu.

Dokumentami rangi międzynarodowej o charakterze przestrzennym, stanowiącym podstawę do formułowania celów ochrony środowiska w programach krajowych są konwencje międzynarodowe, przyjęte przez stronę polską.

W zakresie ochrony powietrza przed zanieczyszczeniem poprzez zastosowanie nakazu spełnienia warunków szczególnych w zakresie emisji zanieczyszczeń do powietrza mających na celu zachowanie obowiązujących standardów jakości powietrza oraz stosowania w celach grzewczych rozwiązań gwarantujących dotrzymanie dopuszczalnych stężeń plan uwzględni:

- Konwencję Genewską w sprawie transgranicznego zanieczyszczenia powietrza na dalekie odległości z 1979 r. wraz z II protokołem siarkowym z 1994 r. (Oslo). Cel – skonstruowanie i rozwijanie współpracy międzynarodowej w dziedzinie zwalczania zanieczyszczenia powietrza i jego skutków, w szczególności do zanieczyszczeń przenoszonych na duże odległości. Przyjmowanie zobowiązań do stopniowego ograniczania emisji najgroźniejszych zanieczyszczeń oraz rozwój międzynarodowych programów monitoringu i oceny przenoszenia zanieczyszczeń na dalekie odległości. Postanowienia rozwijane poprzez protokoły dodatkowe (*Dz. U. nr 60 poz. 311 z dnia 28 grudnia 1985 r.*);
- Ramową Konwencję Narodów Zjednoczonych w sprawie zmian klimatu z Rio de Janeiro – 1992 r. Cel: „doprowadzenie, zgodnie z właściwymi postanowieniami konwencji, do ustabilizowania koncentracji gazów cieplarnianych w atmosferze na poziomie, który zapobiegłby niebezpiecznej antropogenicznej ingerencji w system klimatyczny. Dla uniknięcia zagrożenia produkcji żywności i dla umożliwienia zrównoważonego rozwoju ekonomicznego poziom taki powinien być osiągnięty w okresie wystarczającym do naturalnej adaptacji ekosystemów do zmian klimatu” (*Dz. U. nr 53 poz. 238 z dnia 10 maja 1996 r.*);

- Ramową Konwencję Narodów Zjednoczonych w sprawie zmian klimatu z Kioto – 1997 r. wraz Protokołem. Cel: „ograniczenie i redukcja emisji, w celu promowania zrównoważonego rozwoju. Ilościowo określone zobowiązanie do ograniczenia lub redukcji emisji dla Polski: 94% (procent w odniesieniu do roku lub okresu bazowego)” (*Dz.U. 2005 nr 203 poz. 1684*);

- Protokół Montrealski w sprawie substancji zubażających warstwę ozonową z 1987 r. wraz z poprawkami londyńskimi (1990 r.), kopenhaskimi (1992 r.). Cel: „ochrona ludzkiego zdrowia i środowiska przed szkodliwymi skutkami wynikającymi lub mogącymi wynikać z działalności człowieka, zmieniającymi lub mogącymi zmienić warstwę ozonową” (*Dz. U. nr 98 poz. 490 z dnia 23 grudnia 1992 r.*).

Prawo ochrony środowiska w UE to regulacje w prawie traktatowym, dyrektywy, rozporządzenia oraz decyzje oraz umowy międzynarodowe zawarte przez Wspólnoty Europejskie. Szczególne znaczenie dla realizacji celów ochrony środowiska w UE mają wieloletnie programy działania. Cele priorytetowe Siódmego Programu to:

- ochrona, zachowanie i poprawa kapitału naturalnego Unii,
- przekształcenie Unii w zasobooszczędną, zieloną i konkurencyjną gospodarkę niskoemisyjną,
- ochrona obywateli Unii przed związanymi ze środowiskiem presjami i zagrożeniami dla zdrowia i dobrostanu,
- maksymalizacja korzyści z prawodawstwa środowiskowego, doskonalenie wiedzy i bazy dowodowej w zakresie środowiska i ochrony klimatu,
- zabezpieczenie inwestycji ekologicznych i wspieranie zrównoważonych miast,
- lepsze uwzględnianie w działaniach bardziej spójnej polityki środowiskowej i efektywne podejmowanie wyzwań międzynarodowych, dotyczących środowiska i klimatu.

Jednym z kluczowych elementów programu jest adaptacja do zmian klimatu, powiązana z wieloma innymi aspektami środowiskowymi, takimi jak ochrona gleby, zrównoważone środowisko miejskie, zrównoważona ochrona wód i środowiska morskiego.

Siódmy Program zawiera wizję na rok 2050, w którym to roku obywatele mają się cieszyć dobrą jakością życia, z uwzględnieniem ekologicznych ograniczeń planety, w gospodarce nic się nie marnuje, różnorodność biologiczna jest przywracana, a niskoemisyjny wzrost - oddzielony od zużycia zasobów - wyznacza drogę rozwoju globalnego.

Zgodnie z Konstytucją, Rzeczpospolita Polska zapewnia ochronę środowiska, kierując się zasadą zrównoważonego rozwoju (art.5) a ochrona środowiska jest obowiązkiem m. in. władz publicznych, które poprzez swą politykę powinny zapewnić bezpieczeństwo ekologiczne współczesnemu i przyszłym pokoleniom (art. 74). Cele ochrony środowiska wyznaczone na szczeblu krajowym zostały również określone m.in. w: Ustawie z dnia 3 lutego 1995 r. o ochronie gruntów rolnych i leśnych, Ustawie z dnia 9 czerwca 2011 Prawo geologiczne i górnicze, Ustawie z dnia 27 kwietnia 2001 r. Prawo ochrony środowiska, Ustawie z dnia 27 kwietnia 2001 r. o odpadach, Ustawie z dnia 20 lipca 2017 r. Prawo wodne, Ustawie z dnia 16 kwietnia 2004 r. o ochronie przyrody oraz Ustawa z dnia 3 października 2008 r. o udostępnianiu informacji o środowisku i jego ochronie, udziale społeczeństwa w ochronie środowiska oraz o ocenach oddziaływania na środowisko

Ponadto projekt planu miejscowego uwzględnia zapisy dokumentów strategicznych o randze krajowej. Są to między innymi:

a) Polityka ekologiczna państwa 2030. Nadrzędny, strategiczny cel polityki ekologicznej państwa jest zapewnienie bezpieczeństwa ekologicznego Polski oraz wysokiej jakości życia dla wszystkich mieszkańców. Polityka ekologiczna Państwa określa pięć głównych celów działań. Z których plan uwzględnia przede wszystkim

- Poprawę jakości środowiska i bezpieczeństwa ekologicznego – która została uwzględniona w zapisach planu w odniesieniu do ochrony powietrza przed zanieczyszczeniem

b) Krajowy Plan Gospodarki Odpadami określa zakres działania niezbędny do zaplanowania zintegrowanej gospodarki odpadami w kraju, w sposób zapewniający ochronę środowiska z uwzględnieniem obecnych i przyszłych możliwości technicznych i organizacyjnych - w planie uwzględniono poprzez obowiązek prowadzenia gospodarki odpadami zgodnie z obowiązującymi przepisami odrębnymi, z uwzględnieniem segregacji odpadów u źródeł ich powstawania;

c) Krajowy Program Oczyszczania Ścieków Komunalnych jest programem inwestycji rozbudowy systemów oczyszczalni ścieków w sektorze komunalnym. Program pozwoli na wyeliminowanie nieoczyszczonych ścieków (pochodzących ze źródeł miejskich i aglomeracji) z wód powierzchniowych. Dokument dotyczy także poprawy jakości wód powierzchniowych, będących potencjalnym źródłem poboru dla ujęć komunalnych - -

w planie uwzględniono poprzez ustalenia odprowadzania ścieków bytowych, komunalnych i przemysłowych do kanalizacji sanitarnej, ogólnospławnej, zgodnie z przepisami odrębnymi

Ustanowione na poziomach międzynarodowym i krajowym cele polityki ekologicznej znalazły swoje odzwierciedlenie w opracowanych na poziomie regionalnym i lokalnym dokumentach strategicznych, takich jak programy ochrony środowiska, plany gospodarki odpadami czy studium uwarunkowań i kierunków zagospodarowania przestrzennego gminy.

Zapisy projektu planu miejscowego w zakresie ochrony środowiska uwzględniają cele ochrony środowiska określone w omówionych wyżej dokumentach, stosownie do zakresu i obszaru opracowania dokumentu.

5. POTENCJALNY WPŁYW REALIZACJI USTALEŃ PROJEKTU MIEJSCOWEGO PLANU ZAGOSPODAROWANIA PRZESTRZENNEGO NA ŚRODOWISKO

Każde zagospodarowanie terenu oddziałuje na środowisko i zdrowie ludzi oraz dobra materialne w sposób dla niego charakterystyczny

Przy określaniu wpływu realizacji ustaleń planu miejscowego na elementy środowiska posłużono się kryteriami dotyczącymi:

- intensywności przekształceń (nieistotne, nieznaczne, zauważalne, duże, zupełne),
- czasowości trwania oddziaływania (stałe, okresowe, epizodyczne),
- zasięgu przestrzennego (miejscowe, lokalne, ponadlokalne, regionalne, ponadregionalne);
- trwałości oddziaływania i przekształceń (nieodwracalne, częściowo odwracalne, przejściowe, możliwe do rewitalizacji).

Jednocześnie uwzględniono oddziaływania bezpośrednie, pośrednie, wtórne, skumulowane, krótkoterminowe, średnioterminowe i długoterminowe, stałe i chwilowe oraz pozytywne i negatywne na cele i przedmiot ochrony obszaru Natura 2000 oraz integralność sieci tych obszarów.

Poniższe określenie oddziaływania na środowisko zostało opracowane przy założeniu, że tereny zostaną zagospodarowane w pełni zgodnie z ustaleniami projektu mpzp. Przy czym te same oddziaływania mogą nastąpić w przypadku nieuchwalenia planu, a realizacji inwestycji nastąpi zgodnie z dotychczas obowiązującym mpzp.

Tab. 6. Synteza prognozowanego oddziaływania na środowisko

bezpośrednie stałe	- redukcja powierzchni biologicznie czynnej poprzez usunięcie zieleni niskiej i utwardzenie terenu - poprawa warunków użytkowania terenów
bezpośrednie długoterminowe	- zwiększenie spływu powierzchniowego wód opadowych i roztopowych - ograniczenie retencji wód w związku z redukcją powierzchni biologicznie czynnej
bezpośrednie krótkoterminowe	- uciążliwości w okresie prac inwestycyjnych w tym uciążliwości wpływające na warunki życia fauny w tym okresie - emisja zanieczyszczeń w wyniku zdarzeń losowych
pośrednie długoterminowe	- oddziaływanie terenów komunikacyjnych związanych z emisją zanieczyszczeń i hałasu - zwiększenie emisji ciepła w związku z zwiększonym ruchem komunikacyjnym
pośrednie krótkoterminowe	-emisja zanieczyszczeń na etapie inwestycyjnym - sezonowe zmienności jakości powietrza atmosferycznego - generowanie hałasu przez sprzęt budowlany
skumulowane	- brak oddziaływania

W celu zobrazowania oddziaływania na poszczególne komponenty środowiska stworzono poniższą tabelę, w której przedstawiono najważniejsze z potencjalnych oddziaływań na środowisko wydzielonych w projekcie planu miejscowego terenów, stosując pięciostopniową skalę oceny przewidywanego znaczącego oddziaływania w przypadku stwierdzenia możliwości jego wystąpienia, według której:

- + – oddziaływanie pozytywne;
- 0 – brak oddziaływania;
- 1 – wpływ możliwy, jednak trudny do jednoznacznego określenia;
- 2 – wpływ potencjalnie znaczący, jednak możliwy do minimalizacji;

-3 – negatywny wpływ na przedmiot ochrony (wystąpienie szkody znaczącej), niemożliwy do uniknięcia, wymagający kompensacji;

* – określenie oddziaływania wariantowe, zależne od wystąpienia warunkujących czynników (w normalnych warunkach powinno wystąpić oddziaływanie opisane jako pierwsze);

Określając przewidywane oddziaływania pośrednie, wtórne i skumulowane określono jednocześnie wpływ zainwestowania na wzajemne powiązania poszczególnych elementów środowiska.

Tabela 7. Zestawienie potencjalnego wpływu na środowisko realizacji ustaleń dla terenów wyznaczonych w miejscowym planie zagospodarowania przestrzennego terenu w rejonie Porzeczkowa i Malinowa, w Żaganiu

element środowiska	przewidywane znaczące oddziaływania						stałe	chwilowe
	bezpośrednie	pośrednie	wtórne	skumulowane	krótkoterminowe	długoterminowe		
1	2	3	4	5	6	7	8	9
MN – teren zabudowy mieszkaniowej jednorodzinnej								
1	2	3	4	5	6	7	8	9
przedmiot ochrony Natura 2000	0	0	0	0	0	0	0	0
różnorodność biologiczna	-1/+ (*)	-1/+ (*)	0	0	-1	-1/+ (*)	0	0
warunki życia ludzi	+	+	0	+	-1	+	+	+
zwierzęta	0	-1	-1	0	-1	0	-1	0
rośliny	-1/+ (*)	-1/+ (*)	0	0	-1	-1/+ (*)	0	0
wody powierzchniowe i podziemne	0	0	0	0	0	0	0	0
powietrze	0/-1(*)	0	0	0	0	0/-1(*)	0	0

powierzchnie ziemi	-1	0	0	0	0	-1	-1	0
krajobraz	0	0	0	0	0	0	0	0
klimat	-1	0	-1	-1	0	-1	-1	0
zasoby naturalne	0	0	0	0	0	0	0	0
zabytki	0	0	0	0	0	0	0	0
dobry materiał	+	+	+	+	+	+	+	0

6. CHARAKTERYSTYKA ROZWIĄZAŃ MAJĄCYCH NA CELU ZAPOBIEGANIE, OGRANICZENIE LUB KOMPENSACJĘ PRZYRODNICZĄ NEGATYWNYCH ODDZIAŁYWAŃ NA ŚRODOWISKO, MOGĄCYCH BYĆ REZULTATEM REALIZACJI PROJEKTOWANEGO DOKUMENTU

Rozwiązania mające na celu zapobieganie lub ograniczanie negatywnych oddziaływań na środowisko zostały ujęte w rozdziale dotyczącym ochrony środowiska oraz rozwoju systemu infrastruktury technicznej obowiązującego miejscowego planu zagospodarowania przestrzennego

Niezależnie od ustaleń planu miejscowego, na obszarze opracowania obowiązują przepisy odrębne, regulujące normy związane z zainwestowaniem terenu i zachowaniem właściwych standardów jakości poszczególnych elementów środowiska.

W związku z wykazanym ograniczonym oddziaływaniem na środowisko realizacji ustaleń projektu planu miejscowego oraz brakiem oddziaływania na cele i przedmiot ochrony obszarów Natura 2000, położonych najbliższej obszarze opracowania, wyżej wymienione rozwiązania należy uznać za wystarczające dla zachowania właściwego stanu środowiska.

7. ANALIZA STANU ŚRODOWISKA NA OBSZARACH OBJĘTYCH PRZEWIDYWANYM ZNACZĄCYM ODDZIAŁYWANIEM

Nie przewiduje się znaczącego oddziaływania na środowisko realizacji zapisów projektowanego dokumentu, w tym znaczącego oddziaływania na obszary Natura 2000, w szczególności spójność oraz integralność tych

obszarów. W związku z tym analiza stanu środowiska przeprowadzona w pierwszej części prognozy wydaje się wystarczająca.

8. ROZWIĄZANIA ALTERNATYWNE DO ROZWIĄZAŃ ZAWARTYCH W PROJEKCIE MIEJSCOWEGO PLANU ZAGOSPODAROWANIA PRZESTRZENNEGO

Prognoza oddziaływania na środowisko była sporządzana równoległe do projektu planu miejscowego.

Ustalenia analizowanego opracowania są wynikiem kompromisu pomiędzy wymogami ochrony środowiska i życia człowieka, a koniecznością rozwoju urbanistycznego i społecznego gminy.

Zaproponowane rozwiązania są zgodne z obowiązującymi przepisami odrębnymi oraz ze Studium Uwarunkowań i Kierunków Zagospodarowania Miasta Żagań.

W wyniku przeprowadzonej analizy stwierdzono, że niemożliwe jest określenie alternatywnych rozwiązań do przyjętych w projekcie planu, ponieważ biorąc pod uwagę powyższe, jedynymi możliwymi rozwiązaniami alternatywnymi są zmiany funkcji w pewnym stopniu dopuszczalne do realizacji na podstawie zapisów planu miejscowego. Ze względu na istniejące ograniczenia niemożliwe jest podanie rozwiązań alternatywnych dla lokalizacji funkcji. Ponadto zaproponowane rozwiązania są najkorzystniejsze dla środowiska w kontekście istniejących uwarunkowań oraz kierunków rozwoju miasta Żagania.

9. METODY ANALIZY REALIZACJI POSTANOWIEŃ PROJEKTOWANEGO DOKUMENTU ORAZ CZĘSTOTLIWOŚĆ JEJ PRZEPROWADZANIA

Monitoring skutków realizacji ustaleń miejscowego planu, będzie prowadzony w ramach analizy zmian w zagospodarowaniu przestrzennym, uwzględniającej m.in. prowadzone na bieżąco rejestry wydanych pozwoleń na budowę, rejestry obiektów oddanych do użytku oraz wydanych zezwoleń na realizację dróg i dokonywanej, zgodnie z art. 32 ustawy z dnia 27 marca 2003 r. o planowaniu i zagospodarowaniu przestrzennym. Analiza taka musi zostać opracowana co najmniej raz w czasie kadencji rady gminy.

Wpływ skutków realizacji ustaleń obowiązującego miejscowego planu jak i jego zmiany na środowisko, analizowany będzie ponadto w ramach Państwowego Monitoringu Środowiska z uwzględnieniem ograniczeń, wynikających z poziomu jego szczegółowości w odniesieniu do jakości powietrza i przyrody.

10. INFORMACJE O MOŻLIWYM TRANSGRANICZNYM ODDZIAŁYWANIU NA ŚRODOWISKO

Nie przewiduje się transgranicznego oddziaływania na środowisko wskutek realizacji projektu zmiany planu miejscowego.

11. STRESZCZENIE W JĘZYKU NIESPECJALISTYCZNYM

Niniejsze opracowanie stanowi prognozę oddziaływania na środowisko projektu miejscowego planu zagospodarowania przestrzennego terenu w rejonie Porzeczkowej i Malinowej w Żaganiu.

Podstawowym celem prognozy jest ustalenie czy zapisy projektu planu miejscowego nie naruszają zasad prawidłowego funkcjonowania środowiska przyrodniczego. Ważne jest, by względy ochrony środowiska i zrównoważonego rozwoju były rozważane na równi z innymi celami i interesami (gospodarczymi i społecznymi). Prognoza ma również ułatwić identyfikację możliwych do określenia skutków środowiskowych spowodowanych realizacją postanowień ocenianego dokumentu oraz ocenić, czy przyjęte rozwiązania ochronne w dostateczny sposób zabezpieczają przed powstawaniem konfliktów i zagrożeń w środowisku.

Prognozę opracowano na podstawie analizy projektu planu miejscowego, założeń ochrony środowiska, informacji o projektowanych inwestycjach oraz materiałów archiwalnych dotyczących charakterystyki i stanu środowiska przyrodniczego. Rozpoznanie aktualnego stanu środowiska i jego zagrożeń wynikających z realizacji miejscowego planu zagospodarowania przestrzennego uzupełniono na podstawie wizji terenowej.

W prognozie oceniono możliwy wpływ na środowisko przyrodnicze skutków realizacji zapisów projektu planu miejscowego dla terenów mieszkaniowych. Ustalono charakter tych oddziaływań na poszczególne składniki środowiska uwzględniając intensywność powodowanych przez nie przekształceń, czas ich trwania oraz ich zasięg przestrzenny. Zasadniczą część prognozy wykonano w ujęciu tabelarycznym, co pozwoliło przedstawić oddziaływanie przewidywanego sposobu zagospodarowania wybranych jednostek planistycznych na poszczególne elementy środowiska przyrodniczego.

Wykonana prognoza zidentyfikowała, na ile pozwala na to elastyczność zapisów planu miejscowego, charakter przewidywanych oddziaływań na środowisko poszczególnych ustaleń planu miejscowego. Realizacja zapisów planu miejscowego przyniesie ze sobą określony typ zagospodarowania i związane z nim przekształcenia.

Analiza zapisów planu miejscowego pozwala na stwierdzenie, że postanowienia projektu dokumentu są zgodne z zapisami ustawy o ochronie przyrody w części dotyczącej zasad gospodarowania zasobami przyrody i krajobrazu oraz z aktami prawnymi dotyczącymi form ochrony przyrody poza obszarem opracowania.

Reasumując, w przypadku uwzględnienia postulatów prognozy nie przewiduje się powstawania znaczących oddziaływań na środowisko, a wszystkie oddziaływania i przekształcenia będą miały charakter zmian niezbędnych w procesie rozwoju przestrzennego miasta Żagań. Uchwalenie niniejszego planu nie ma istotnego wpływu na stan przyrody na przedmiotowym terenie.

Żagań, dnia 11.11.2021

OŚWIADCZENIE

Świadoma odpowiedzialności za złożenie fałszywego oświadczenia ja niżej podpisana Ewa Kania, oświadczam iż spełniam wymagania co do autorów prognozy oddziaływania na środowisko zawarte w art. 74a ust. 2 ustawy z dnia 3 października 2008r. o udostępnianiu informacji na środowisko i jego ochronie, udziale społeczeństwa w ochronie środowiska oraz cenach oddziaływania na środowisko (t.j. Dz. U. z 2021r. poz.247.)

mgr. inż. arch. Ewa Kania
uprawnienia urbanistyczne
decyzja z dnia 23.01.2002 r.
Prezesa U M i R M nr 1653

