

Załącznik Nr 1  
do Uchwały nr XLIX/120/2017  
Rady Miasta Żagań  
z dnia 28 grudnia 2017 r.

**Gminny Program Wspierania Rodziny  
w mieście Żagań  
na lata 2018-2020**

**Spis treści:**

|                                                                                                                  |    |
|------------------------------------------------------------------------------------------------------------------|----|
| 1. Założenia: .....                                                                                              | 4  |
| 2. Podstawowe pojęcia .....                                                                                      | 4  |
| 2.1. Definicja rodziny .....                                                                                     | 4  |
| 2.2. Władza rodzicielska .....                                                                                   | 5  |
| 3. Uwarunkowania prawne .....                                                                                    | 6  |
| 4. Zadania gminy w zakresie wspierania rodzin i systemu pieczy zastępczej .....                                  | 12 |
| 5. Diagnoza społeczności lokalnej miasta Żagania .....                                                           | 15 |
| 5.1. Demografia .....                                                                                            | 15 |
| 5.2. Edukacja .....                                                                                              | 15 |
| 5.3. Kultura i sport .....                                                                                       | 19 |
| 5.4. Sport .....                                                                                                 | 20 |
| 5.5. Bezpieczeństwo .....                                                                                        | 21 |
| 5.6. Pomoc społeczna .....                                                                                       | 22 |
| 5.6.1. Realizacja obowiązków wynikających z ustawy o pomocy społecznej .....                                     | 22 |
| 5.6.1.1. Struktura rodzin korzystających pomocy społecznej w roku 2016. ....                                     | 22 |
| 5.6.1.2. Struktura rodzin z dziećmi objętych wsparciem pomocy społecznej .....                                   | 24 |
| 5.6.1.3. Rodziny niepełne zamieszkałe na terenie Żagania i objęte pomocą społeczną. ....                         | 24 |
| 5.6.1.4. Powody przyznawania świadczeń z pomocy społecznej. ....                                                 | 25 |
| 5.6.2. Realizacja ustawy o wspieraniu rodziny i systemie pieczy zastępczej .....                                 | 30 |
| 5.6.2.1. Placówki wsparcia dziennego .....                                                                       | 32 |
| 5.6.2.2. Działalność PCPR-u w zakresie realizacji ustawy o wspieraniu rodziny i systemie pieczy zastępczej. .... | 33 |
| 5.7. Realizacja ustawy o przeciwdziałaniu przemocy w rodzinie .....                                              | 34 |
| 5.8. Realizacja Ustawy o wychowaniu w trzeźwości i przeciwdziałaniu alkoholizmowi. ....                          | 36 |
| 5.9. Aktywizacja społeczna .....                                                                                 | 37 |
| 5.9.1. Organizacje działające w polu pomocy społecznej .....                                                     | 37 |
| 5.9.2. Organizacje działające w polu promocji zdrowia .....                                                      | 37 |

## Gminny Program Wspierania Rodziny w mieście Żagań na lata 2018-2020

|                                                   |    |
|---------------------------------------------------|----|
| 5.9.3.Organizacje sportowe .....                  | 37 |
| 5.9.4. Organizacje turystyczne .....              | 38 |
| 5.9.5.Organizacje inne.....                       | 38 |
| 6. Analiza SWOT w obszarze wsparcia rodziny ..... | 39 |
| 7.Adresaci programu .....                         | 40 |
| 8. Realizatorzy i partnerzy .....                 | 40 |
| 9.Cel strategiczny: .....                         | 42 |
| 9.1.Cel operacyjny 1: .....                       | 42 |
| 9.2.Cel operacyjny 2: .....                       | 43 |
| 9.3.Cel operacyjny 3: .....                       | 44 |
| 10.Instrumenty finansowe .....                    | 45 |
| 11.Monitorowanie i ewaluacja Programu .....       | 45 |
| 12.Zakończenie .....                              | 46 |

## **1. Założenia:**

Założenia Gminnego Programu Wspierania Rodziny w mieście Żagań na lata 2018-2020 to:

**Stworzenie skutecznego systemu wsparcia dla rodzin przeżywających trudności w wypełnianiu funkcji opiekuńczo-wychowawczej.**

Fundamentem programu wspierania rodziny jest dobro dziecka, które potrzebuje szczególnej ochrony i pomocy ze strony dorosłych, środowiska rodzinnego, troska o jego harmonijny rozwój i przyszłą samodzielność życiową, zapewnienie ochrony przysługujących mu praw i wolności oraz dobro rodziny, która jest podstawową komórką społeczeństwa oraz naturalnym środowiskiem rozwoju i dobra wszystkich jej członków, a w szczególności dzieci.

Wielopłaszczyznowe wsparcie rodzin, które z różnych przyczyn mają problemy w zakresie prawidłowego wypełniania funkcji opiekuńczo-wychowawczych polega przede wszystkim na diagnozowaniu i analizie środowisk rodzinnych, wzmacnianiu funkcji i ról jakie powinna spełniać rodzina, dążeniu do integracji i reintegracji rodziny, przeciwdziałaniu jej marginalizacji i degradacji społecznej oraz podnoszeniu świadomości z zakresu jej planowania i prawidłowego funkcjonowania.

## **2. Podstawowe pojęcia**

### **2.1. Definicja rodziny**

**Rodzina** to instytucja stale ewoluująca. Czynnikiem, determinującym jej modyfikacje są przemiany: społeczne, ekonomiczne, uwarunkowania kulturowe, historyczne oraz religijne.

#### **Definicja rodziny w prawie polskim:**

Kodeks rodzinny i opiekuńczy z dnia 25 lutego 1964 roku, nie podaje jednej definicji rodziny. Wyjaśnia pośrednio, czym jest rodzina.

Zgodnie z Art. 23 krio: „Małżonkowie mają równe prawa i obowiązki w małżeństwie. Są obowiązani do wspólnego pożycia, do wzajemnej pomocy i wierności oraz do współdziałania dla dobra rodziny, którą przez swój związek założyli.”

Natomiast z Art. 27 tejże ustawy wynika, że: „Oboje małżonkowie obowiązani są, każdy według swych sił oraz swych możliwości zarobkowych i majątkowych, przyczyniać się do zaspokojenia potrzeb rodziny, którą przez swój związek założyli. Zadośćuczynienie temu

obowiązkowi może polegać także, w całości lub części, na osobistych staraniach o wychowanie dzieci i na pracy we wspólnym gospodarstwie domowym.”

Rodzina według Kodeksu rodzinnego i opiekuńczego to związek dwojga ludzi, kobiety i mężczyzny wychowujących razem dzieci, posiadających równe prawa i obowiązki, zobowiązanych do wspólnego pożycia, wzajemnej pomocy, współdziałania i wierności.

Przez Ustawę o wspieraniu rodziny i systemie pieczy zastępczej z dnia 9 czerwca 2011r., **rodzina określana jest jako: podstawowa komórka społeczeństwa oraz naturalne środowisko rozwoju i dobra wszystkich jej członków, a w szczególności dzieci.**

W w/w ustawie centralnym punktem odniesienia jest rodzina, nie dziecko. Sytuacja dziecka postrzegana jest przez pryzmat rodziny. Z ustawy wynika, że w pierwszej kolejności należy pomóc rodzinie, a jeśli to zawiedzie należy wtedy myśleć o zapewnieniu dziecku pieczy zastępczej.

Natomiast zgodnie z definicją Ustawy o pomocy społecznej z dnia 12 marca 2004r, **rodzina to: osoby spokrewnione lub niespokrewnione pozostające w faktycznym związku, wspólnie zamieszkujące i gospodarujące.**

## **2.2. Władza rodzicielska.**

Wg Kodeksu rodzinnego i opiekuńczego rodzice nad dzieckiem sprawują **władzę rodzicielską**. Władza rodzicielska przysługuje obojgu rodzicom obejmując obowiązek i prawo rodziców do wykonywania pieczy nad osobą i majątkiem dziecka oraz do wychowania dziecka. Dziecko natomiast winne jest posłuszeństwo rodzicom. Władzę rodzicielską powinni sprawować rodzice zgodnie z dobrem dziecka, uwzględniając stopień jego dojrzałości. Dziecko pozostaje pod władzą rodzicielską do 18 roku życia. Granicą władzy rodzicielskiej jest dobro dziecka.

Zasada dobra dziecka to nakaz kierowania się kryterium najlepszego zabezpieczenia interesów dziecka w działalności publicznych i prywatnych instytucji pomocy społecznej, sądów, władz administracyjnych, ciał ustawodawczych.

**Charakter władzy rodzicielskiej wyznacza wielostronny stosunek prawny łączący rodziców z dzieckiem, osobami trzecimi, instytucjami publicznymi:**

- a) Relacja rodziców z dzieckiem to stosunek rodzinno-prawny, regulowany na gruncie Kodeksu rodzinnego i opiekuńczego. Granicą interwencji prawnej jest przekonanie, że działania rodziców (rodzica) naruszają dobro i interes dziecka;
- b) Relacja z osobami trzecimi to relacje cywilno-prawne wynikające z podmiotowego prawa rodziców do dziecka, np. osoby trzecie nie mogą bez wiedzy rodzica podejmować decyzji wobec dziecka;

- c) Relacja z Państwem (instytucjami publicznymi) to stosunek administracyjno-prawny wynikający z obowiązków rodzica względem dzieci, np. obowiązek szkolny, obowiązek szczepień, badań przesiewowych.

**W przypadku niewywiązywania się rodziców z wychowania i opieki nad małoletnimi dziećmi, na instytucjach i służbach społecznych spoczywa obowiązek dostrzeżenia problemu i zaproponowania w porę adekwatnej do potrzeb pomocy. Egzekucja obowiązków rodzicielskich następuje w trybie administracyjno – prawnym.**

Władza rodzicielska może ustać przed ukończeniem 18 roku życia dziecka z następujących przyczyn: śmierć dziecka lub rodziców; częściowe lub całkowite ubezwłasnowolnienie rodziców; zaprzeczenie ojcostwa lub macierzyństwa, unieważnienie uznania lub przysposobienia dziecka, uchylenie prawomocnego wyroku ustalającego ojcostwo; pozbawienie lub zawieszenie przez sąd rodzinny władzy rodzicielskiej; pozbawienie przez sąd karny praw rodzicielskich i opiekuńczych; rozwiązanie przysposobienia.

**Tab.1 Władza rodzicielska**

| <b>Sąd opiekuńczy może władzę rodzicielską:</b>                                                                                                                                                                           |                                                                                                                                                                                                                          |                                                                                                                                                                                              |
|---------------------------------------------------------------------------------------------------------------------------------------------------------------------------------------------------------------------------|--------------------------------------------------------------------------------------------------------------------------------------------------------------------------------------------------------------------------|----------------------------------------------------------------------------------------------------------------------------------------------------------------------------------------------|
| <b>OGRANICZYĆ</b>                                                                                                                                                                                                         | <b>ZAWIESIĆ</b>                                                                                                                                                                                                          | <b>POZBAWIĆ</b>                                                                                                                                                                              |
| W przypadku:<br>-zagrożenia dobra dziecka, jeżeli władza rodzicielska przysługuje obojgu rodzicom żyjącym w rozłączeniu, sąd może powierzyć wykonywanie władzy jednemu z nich, ograniczając władzę rodzicielską drugiemu. | W przypadku:<br>-pojawienia się przemijającej przeszkody(choroba, konieczność poddania się zabiegowi, wyjazd) w wykonywaniu władzy rodzicielskiej sąd może orzec jej zawieszenie- po jej ustaniu sąd uchyli zawieszenie. | W przypadku:<br>-trwałej przeszkody;<br>-nadużywania władzy rodzicielskiej;<br>-zaniechania obowiązków względem dziecka.<br>Pozbawienie władzy rodzicielskiej może dotyczyć jednego rodzica. |

### **3. Uwarunkowania prawne**

Pomoc rodzinie i dzieciom to zadanie samorządu gminnego wynikające z **Ustawy o wspieraniu rodziny i systemie pieczy zastępczej (tekst jedn. Dz.U. z 2017 r. poz. 697)** W art. 176 w/w ustawy, na gminę zostaje nałożony obowiązek utworzenia i rozwoju systemu opieki nad dzieckiem oraz praca z rodziną przeżywającą trudności w wypełnianiu funkcji opiekuńczo wychowawczych.

Zgodnie z art. 8 ustawy o wspieraniu rodziny i systemie pieczy zastępczej wsparcie ma na celu:

- 1 wzmocnienie roli i funkcji rodziny;

## Gminny Program Wspierania Rodziny w mieście Żagań na lata 2018-2020

- 2 rozwijanie umiejętności opiekuńczo-wychowawczych rodziny;
- 3 podniesienie świadomości w zakresie planowania oraz funkcjonowaniu rodziny;
- 4 wzmocnienie integracji rodziny;
- 5 przeciwdziałanie marginalizacji i degradacji społecznej rodziny, dążenie do reintegracji rodziny dzięki czemu zwiększą się szanse na pozostawienie dziecka w jego naturalnym środowisku.

Powyższe cele realizowane są przez różnorodne formy wsparcia:

- wsparcie asystenta rodziny;
- wsparcie rodziny wspierającej;
- pracę z rodziną;
- pomoc w opiece i wychowaniu dziecka;
- usługi opiekuńcze dla rodzin z dziećmi, w tym usługi specjalistyczne;
- grupy wsparcia, samopomocowe;
- placówki wsparcia dziennego dla dzieci.

Zapisy Ustawy o wspieraniu rodziny i systemie pieczy zastępczej (art. 10, pkt. 3) wymieniają następujące formy pracy z rodziną:

- 1.Konsultacje i poradnictwo specjalistyczne;
- 2.Terapia i mediacja;
- 3.Usługi dla rodzin z dziećmi, w tym usługi opiekuńcze i specjalistyczne;
- 4.Pomoc prawna szczególnie w zakresie prawa rodzinnego;
- 5.Organizowanie dla rodzin spotkań, mających na celu wymianę ich doświadczeń oraz zapobieganie izolacji, zwanych „grupami wsparcia” lub „grupami samopomocowymi”

Ustawa o wspieraniu rodziny i systemie pieczy zastępczej nie jest jedynym aktem prawnym dotyczącym problematyki wspierania rodzin z dziećmi i nakładających zadania na gminy w tym zakresie, pozostałe ustawy to:

**Ustawa z dnia 12 marca 2004 roku o pomocy społecznej (tekst jedn. Dz.U. z 2017 r. poz. 1769).**

Ustawa określa:

- 1) zadania w zakresie pomocy społecznej;
- 2) rodzaje świadczeń z pomocy społecznej oraz zasady i tryb ich udzielania;

- 3) organizację pomocy społecznej;
- 4) zasady i tryb postępowania kontrolnego w zakresie pomocy społecznej.

Pomoc społeczna wspiera osoby i rodziny w wysiłkach zmierzających do zaspokojenia niezbędnych potrzeb i umożliwia im życie w warunkach odpowiadających godności człowieka.

W zakresie wsparcia rodzin wymienić należy w szczególności świadczenie pomocy w formie pracy socjalnej rozumianej jako działalność zawodową mającą na celu pomoc osobom i rodzinom we wzmacnianiu lub odzyskiwaniu zdolności do funkcjonowania w społeczeństwie poprzez pełnienie odpowiednich ról społecznych oraz tworzenie warunków sprzyjających temu celowi.

**Ustawa z dnia 4 listopada 2016 r. o wsparciu kobiet w ciąży 2 i rodzin „Za życiem”(Dz.U. z 2016 r. poz. 1860).**

Ustawa określa uprawnienia kobiet w ciąży i rodzin do wsparcia w zakresie dostępu do:

- 1) świadczeń opieki zdrowotnej;
- 2) instrumentów polityki na rzecz rodziny.

**Wsparcie to jest realizowane przez:**

- 1) zapewnienie dostępu do informacji w zakresie rozwiązań wspierających rodziny oraz kobiety w ciąży,
- 2) zapewnienie kobietom w ciąży dostępu do diagnostyki prenatalnej,
- 3) zapewnienie odpowiednich świadczeń opieki zdrowotnej dla kobiety w okresie ciąży, porodu i połogu, ze szczególnym uwzględnieniem kobiet w ciąży powikłanej oraz w sytuacji niepowodzeń położniczych

**Wsparcie, to obejmuje także zapewnienie:**

- 1) dostępu do poradnictwa w zakresie rozwiązań wspierających rodzinę;
- 2) jednorazowego świadczenia z tytułu urodzenia dziecka, u którego zdiagnozowano ciężkie i nieodwracalne upośledzenie albo nieuleczalną chorobę zagrażającą jego życiu, które powstały w prenatalnym okresie rozwoju dziecka lub w czasie porodu.

Uprawnienia na rzecz kobiety w ciąży oraz dziecka obejmują w szczególności:

- 1) diagnostykę prenatalną;
- 2) świadczenia opieki zdrowotnej z zakresu ambulatoryjnej opieki specjalistycznej i leczenia szpitalnego, w tym zabiegi wewnątrzmaciczne;
- 3) wsparcie psychologiczne;
- 4) rehabilitację leczniczą;



- 5) zaopatrzenie w wyroby medyczne;
- 6) opiekę paliatywną i hospicyjną;
- 7) poradnictwo laktacyjne, ze szczególnym uwzględnieniem matek dzieci urodzonych przed ukończeniem 37 tygodnia ciąży lub urodzonych z masą urodzeniową poniżej 2500 g.

**Ustawa o pomocy państwa w wychowywaniu dzieci (Dz.U. z 2016 r. poz. 195 z późn. zm.)**

Ustawa określa warunki nabywania prawa do świadczenia wychowawczego oraz zasady przyznawania i wypłacania tego świadczenia.

**Ustawa z dnia 28 listopada 2003 roku o świadczeniach rodzinnych (Dz.U. z 2016 poz. 1518).**

Ustawa określa warunki nabywania prawa do świadczeń rodzinnych oraz zasady ustalania, przyznawania i wypłacania tych świadczeń.

**Świadczeniami rodzinnymi są:**

- 1) zasiłek rodzinny oraz dodatki do zasiłku rodzinnego;
- 2) świadczenia opiekuńcze: zasiłek pielęgnacyjny, specjalny zasiłek opiekuńczy oraz świadczenie pielęgnacyjne;
- 3) zapomoga wypłacana przez gminy, na podstawie art. 22a;
- 3a) świadczenia wypłacane przez gminy na podstawie art. 22b;
- 4) jednorazowa zapomoga z tytułu urodzenia się dziecka;
- 5) świadczenie rodzicielskie.

**Ustawa z dnia 7 września 2007 roku o pomocy osobom uprawnionym do alimentów (Dz.U. z 2016 r. poz. 169 z późn. zm)**

Ustawa określa:

- 1) zasady pomocy państwa osobom uprawnionym do alimentów na podstawie tytułu wykonawczego, w przypadku bezskuteczności egzekucji;
- 2) warunki nabywania prawa do świadczeń pieniężnych wypłacanych w przypadku bezskuteczności egzekucji alimentów, zwanych dalej „świadczeniami z funduszu alimentacyjnego”;
- 3) zasady i tryb postępowania w sprawach przyznawania i wypłacania świadczeń z funduszu alimentacyjnego;
- 4) zasady finansowania świadczeń z funduszu alimentacyjnego;
- 5) działania podejmowane wobec dłużników alimentacyjnych.

**Ustawa z dnia 29 lipca 2005 roku o przeciwdziałaniu przemocy w rodzinie (Dz.U. z 2015 r poz. 1390)**

Ustawa określa:

- 1) zadania w zakresie przeciwdziałania przemocy w rodzinie;
- 2) zasady postępowania wobec osób dotkniętych przemocą w rodzinie;
- 3) zasady postępowania wobec osób stosujących przemoc w rodzinie.

Przeciwdziałanie przemocy w rodzinie, w szczególności przez działania edukacyjne służące wzmocnieniu opiekuńczych i wychowawczych kompetencji rodziców w rodzinach zagrożonych przemocą.

**Ustawa z dnia 26 października 1982 roku o wychowaniu w trzeźwości i przeciwdziałaniu alkoholizmowi ( Dz. U. z 2016 r. poz. 487).**

Ustawa określa zadania w zakresie przeciwdziałania alkoholizmowi wykonywane przez odpowiednie kształtowanie polityki społecznej, w szczególności:

- 1) tworzenie warunków sprzyjających realizacji potrzeb, których zaspokajanie motywuje powstrzymanie się od spożywania alkoholu;
- 2) działalność wychowawczą i informacyjną;
- 3) ustalanie odpowiedniego poziomu i właściwej struktury produkcji napojów alkoholowych przeznaczanych do spożycia w kraju;
- 4) ograniczenie dostępności alkoholu;
- 5) leczenie, rehabilitację i reintegrację osób uzależnionych od alkoholu;
- 6) zapobieganie negatywnym następstwom nadużywania alkoholu i ich usuwanie;
- 7) przeciwdziałanie przemocy w rodzinie;
- 8) wspieranie zatrudnienia socjalnego poprzez finansowanie centrów integracji społecznej.

**Ustawa z dnia 29 lipca 2005 roku o przeciwdziałaniu narkomanii; (Dz. U. z 2017 r. poz. 783z późn. zm.).**

Przeciwdziałanie narkomanii realizuje się przez odpowiednie kształtowanie polityki społecznej, gospodarczej, oświatowo-wychowawczej i zdrowotnej, a w szczególności:

- 1) działalność wychowawczą, edukacyjną, informacyjną i profilaktyczną;
- 2) leczenie, rehabilitację i reintegrację osób uzależnionych;
- 3) ograniczanie szkód zdrowotnych i społecznych;
- 4) nadzór nad substancjami, których używanie może prowadzić do narkomanii;

## Gminny Program Wspierania Rodziny w mieście Żagań na lata 2018-2020

- 5) zwalczanie niedozwolonego obrotu, wytwarzania, przetwarzania, przerobu i posiadania substancji, których używanie może prowadzić do narkomanii;
- 6) nadzór nad uprawami roślin zawierających substancje, których używanie może prowadzić do narkomanii.

### **Gminny Program Wspierania Rodziny dla miasta Żagania na lata 2018-2020 jest spójny z aktami prawa miejscowego:**

1. Strategią Rozwiązywania Problemów Społecznych Miasta Żagań na lata 2015-2020 (Uchwała Nr VIII/25/2015 Rady Miasta Żagań z dnia 30 kwietnia 2015 r.)
2. Gminnym Programem Przeciwdziałania Przemocy w Rodzinie oraz Ochrony Ofiar Przemocy w Rodzinie miasta Żagania na lata 2016-2022 (Uchwała Nr XXIV/55/2016 z dnia 23 czerwca 2016 r.)
3. Gminnym Programem Profilaktyki i Rozwiązywania Problemów Alkoholowych oraz Przeciwdziałania Narkomanii w Gminie Żagań o statusie miejskim na rok 2017 (Uchwała Nr XXX/118/2016 Rady Miasta Żagań z dnia 16 grudnia 2016 r.) w sprawie Gminnego Programu Profilaktyki i Rozwiązywania Problemów Alkoholowych oraz Przeciwdziałania Narkomanii w Gminie Żagań o statusie miejskim na rok 2017.

#### **4. Zadania gminy w zakresie wspierania rodzin i systemu pieczy zastępczej.**

Zadania gminy w zakresie wspierania rodzin i systemie pieczy zastępczej zostały określone w Ustawie z dnia 9 czerwca 2011r. o wspieraniu rodziny i systemie pieczy zastępczej (tekst jednolity Dz.U. z 2013 r poz. 135 z późn. zm.)

##### **Do zadań własnych gminy należy:**

1. Opracowanie i realizacja 3-letnich gminnych programów wspierania rodziny;
2. Tworzenie możliwości podnoszenia kwalifikacji przez asystentów rodziny;
3. **Tworzenie oraz rozwój systemu opieki nad dzieckiem, w tym placówek wsparcia dziennego, oraz praca z rodziną przeżywającą trudności w wypełnianiu funkcji opiekuńczo-wychowawczych przez: zapewnienie rodzinie przeżywającej trudności wsparcia i pomocy asystenta rodziny oraz dostępu do specjalistycznego poradnictwa, organizowanie szkoleń i tworzenie warunków do działania rodzin wspierających, prowadzenie placówek wsparcia dziennego oraz zapewnienie w nich miejsc dla dzieci;**
4. Finansowanie: podnoszenia kwalifikacji przez asystentów rodziny oraz kosztów związanych z udzielaniem pomocy, ponoszonych przez rodziny wspierające;
5. Współfinansowanie pobytu dziecka w rodzinie zastępczej, rodzinnym domu dziecka, placówce opiekuńczo-wychowawczej, regionalnej placówce opiekuńczo – terapeutycznej lub interwencyjnym ośrodku preadopcyjnym;
6. Sporządzanie sprawozdań rzeczowo-finansowych z zakresu wspierania rodziny oraz przekazywanie ich właściwemu wojewodzie, w wersji elektronicznej, z zastosowaniem systemu teleinformatycznego,
7. Prowadzenie monitoringu sytuacji dziecka z rodziny zagrożonej kryzysem lub przeżywającej trudności w wypełnianiu funkcji opiekuńczo- wychowawczej, zamieszkałego na terenie gminy;

**Do zadań zleconych z zakresu administracji rządowej realizowanych przez gminę należy wykonywanie zadań wynikających z rządowych programów z zakresu wspierania rodziny.**

W przypadku, gdy ośrodek pomocy społecznej poweźmie informację o rodzinie przeżywającej trudności w wypełnianiu funkcji opiekuńczo-wychowawczych, pracownik socjalny przeprowadza wywiad środowiskowy i po dokonaniu analizy środowiska może wnioskować o przydzielenie asystenta rodziny.

**Tab.2 Wsparcie rodzin w zależności od stopnia nasilenia problemów opiekuńczo –**

**wychowawczych, rola pracownika socjalnego i asystenta rodziny.**

| <b>Cel</b>                           | <b>Rodziny</b>                                                        | <b>Formy pomocy</b>                                                                                                                                                                                            |
|--------------------------------------|-----------------------------------------------------------------------|----------------------------------------------------------------------------------------------------------------------------------------------------------------------------------------------------------------|
| Utrzymanie dziecka w rodzinie        | z okresowymi trudnościami opiekuńczo - wychowawczymi                  | <b>PRACA SOCJALNA:</b> opiekuńcze placówki wsparcia dziennego; konsultacje; poradnictwo specjalistyczne; grupy wsparcia i samopomocowe                                                                         |
|                                      | wieloprotblemowe z nasilonymi trudnościami opiekuńczo - wychowawczymi | <b>PRACA SOCJALNA, USŁUGI ASYSTENTA RODZINY:</b> opiekuńcze i specjalistyczne placówki wsparcia dziennego; poradnictwo specjalistyczne; grupy wsparcia i samopomocowe; terapia i mediacja; rodziny wspierające |
|                                      | zagrożone ograniczeniem praw rodzicielskich                           | <b>USŁUGI ASYSTENTA RODZINY:</b> praca socjalna; specjalistyczne placówki wsparcia dziennego; poradnictwo specjalistyczne; grupy wsparcia i samopomocowe; terapia i mediacja; rodziny wspierające              |
| Powrót dziecka do rodziny naturalnej | z dzieckiem w pieczy zastępczej                                       | <b>USŁUGI ASYSTENTA RODZINY:</b> praca socjalna; poradnictwo specjalistyczne; grupy wsparcia i samopomocowe; terapia i mediacja; rodziny wspierające                                                           |

Współpraca między rodziną a asystentem rodziny opiera się na **wspólnie opracowanym planie pracy** oraz realizacji poszczególnych jego założeń. W zależności od zindywidualizowanej sytuacji rodziny plan pracy obejmuje udzielane przez asystenta wsparcie w następujących obszarach:

- 1) poprawie sytuacji życiowej, w tym w rozwijaniu i budowaniu umiejętności prawidłowego prowadzenia gospodarstwa domowego,
- 2) pomocy w rozwiązywaniu problemów socjalnych, psychologicznych oraz wychowawczych z dziećmi,
- 3) motywowaniu członków rodziny do podnoszenia kwalifikacji zawodowych i pomocy w poszukiwaniu, podejmowaniu i utrzymaniu pracy zarobkowej,
- 4) motywowaniu do udziału w zajęciach grupowych dla rodziców, mających na celu kształtowanie prawidłowych wzorców rodzicielskich i umiejętności psychospołecznych,
- 5) udzielaniu wsparcia dzieciom, w szczególności poprzez udział w zajęciach psychoedukacyjnych.

**Do zadań asystenta rodziny należy także:**

- 1) prowadzenie dokumentacji dotyczącej pracy z rodziną,
- 2) sporządzanie okresowej oceny sytuacji rodziny (nie rzadziej niż co pół roku),
- 3) monitorowanie sytuacji rodziny po zakończeniu pracy z rodziną,
- 4) sporządzanie na wniosek sądu opinii o rodzinie i jej członkach,
- 5) współpraca z jednostkami administracji rządowej i samorządowej, właściwymi organizacjami pozarządowymi oraz innymi podmiotami i osobami, które specjalizują się w działaniach na rzecz dziecka i rodziny,
- 6) współpraca z zespołem interdyscyplinarnym i grupą roboczą,
- 7) podejmowanie działań interwencyjnych w sytuacji zagrożenia życia lub bezpieczeństwa dziecka i rodziny.

**Pomoc w opiece i wychowaniu dziecka może odbywać się w formie:**

1) **Rodziny wspierającej**, która przy współpracy asystenta rodziny, pomaga rodzinie przeżywającej trudności w:

- opiece i wychowaniu dziecka,
- prowadzeniu gospodarstwa domowego,
- kształtowaniu i wypełnianiu podstawowych ról społecznych.

Pełnienie funkcji rodziny wspierającej może być powierzone osobom z bezpośredniego otoczenia dziecka.

2) **Placówki wsparcia dziennego** prowadzonej w formie opiekuńczej, specjalistycznej lub pracy podwórkowej realizowanej przez wychowawcę.

Zadania określone w ustawie o wspieraniu rodziny i systemie pieczy zastępczej realizuje Ośrodek Pomocy Społecznej w Żaganiu, który został wyznaczony jako podmiot właściwy do realizacji zadania z zakresu administracji publicznej dotyczącego wspierania rodzin.

## **5.Diagnoza społeczności lokalnej miasta Żagania.**

### **5.1.Demografia**

**Tab. 3 Struktura wiekowa ludności miasta w latach 2014-2016**

|                                    | <b>2014</b> | <b>2015</b> | <b>2016</b>  |
|------------------------------------|-------------|-------------|--------------|
| <b>Ogółem</b>                      | 26426       | 26235       | <b>26188</b> |
| Liczba osób w wieku do 14 lat      | 3756        | 3694        | <b>3692</b>  |
| Liczba osób w wieku produkcyjnym   | 17992       | 17249       | <b>17000</b> |
| Liczba osób w wieku poprodukcyjnym | 5078        | 5292        | <b>5496</b>  |

Poniższa tabela wyraźnie wskazuje, że na przestrzeni 3 lat zmniejszyła się ogólna liczba mieszkańców Żagania, w tym liczba osób do 14 roku życia, liczba osób w wieku produkcyjnym, natomiast zwiększyła się liczba osób w wieku poprodukcyjnym.

**Tab. 4 Ruch naturalny ludności miasta w latach 2014-2016**

|                       | <b>2014</b> | <b>2015</b> | <b>2016</b> |
|-----------------------|-------------|-------------|-------------|
| Liczba urodzeń żywych | 224         | 240         | 246         |
| Liczba zgonów         | 282         | 277         | 274         |
| Przyrost naturalny    | -58         | -37         | -28         |

### **5.2. Edukacja**

W roku szkolnym 2017-2018 w Żaganiu funkcjonują placówki wychowania przedszkolnego, szkoły podstawowe, szkoły gimnazjalne i szkoły ponadgimnazjalne. Dane szczegółowe na temat ww. placówek, a także liczby dzieci i uczniów do nich uczęszczających przedstawia poniższa tabela.

**Tab.5 Placówki oświatowo-wychowawcze w mieście Żagań w roku szkolnym 2016-2017**

| Typ placówki                                        | Liczba dzieci | Liczba dzieci w oddziale przedszkolnym „0” | Liczba dzieci w oddziale przedszkolnym poniżej „0” |
|-----------------------------------------------------|---------------|--------------------------------------------|----------------------------------------------------|
| Publiczna Szkoła Podstawowa Nr 1                    | 297           | 21                                         | 0                                                  |
| Publiczna Szkoła Podstawowa Nr 2                    | 193           | 21                                         | 36                                                 |
| Publiczna Szkoła Podstawowa Nr 3                    | 109           | 21                                         | 0                                                  |
| Publiczna Szkoła Podstawowa Nr 4                    | 79            | 18                                         | 0                                                  |
| Prywatna Szkoła Podstawowa                          | 19            | 0                                          | 0                                                  |
| Zespół Szkół Nr 1- Publiczna Szkoła Podstawowa Nr 7 | 496           | 0                                          | 0                                                  |
| Zespół Szkół Nr 1- Publiczne Gimnazjum Nr 1         | 331           | 0                                          | 0                                                  |
| Zespół Szkół Nr 2- Publiczna Szkoła Podstawowa Nr 5 | 287           | 23                                         | 64                                                 |
| Zespół Szkół Nr 2- Publiczne Gimnazjum Nr 2         | 332           | 0                                          | 0                                                  |
| <b>Razem</b>                                        | <b>2143</b>   | <b>104</b>                                 | <b>100</b>                                         |

| Typ placówki                               | Liczba dzieci w oddziale przedszkolnym „0” | Liczba dzieci w oddziale przedszkolnym poniżej „0” |
|--------------------------------------------|--------------------------------------------|----------------------------------------------------|
| Miejskie Przedszkole Nr 2                  | 25                                         | 98                                                 |
| Miejskie Przedszkole Nr 3                  | 25                                         | 25                                                 |
| Miejskie Przedszkole Nr 5                  | 53                                         | 113                                                |
| Miejskie Przedszkole Nr 6                  | 88                                         | 158                                                |
| Przedszkole Niepubliczne „Zielony zakątek” | 0                                          | 38                                                 |
| Przedszkole Niepubliczne ”Brzdąc”          | 24                                         | 91                                                 |
| Punkt Przedszkolny „Jacek I Agatka”        | 0                                          | 16                                                 |
|                                            | <b>215</b>                                 | <b>539</b>                                         |



Gminny Program Wspierania Rodziny w mieście Żagań na lata 2018-2020

| Typ placówki                 | Liczba dzieci |
|------------------------------|---------------|
| Żłobek Miejski Nr 1          | 48            |
| Niepubliczny Żłobek „Brzdąc” | 38            |
| <b>Razem</b>                 | <b>86</b>     |

**Tab.6 Placówki oświatowo-wychowawcze w mieście Żagań w roku szkolnym 2017-2018 po reformie oświaty na poziomie podstawowym.**

| Typ placówki                                             | Liczba dzieci | Liczba dzieci w oddziale przedszkolnym „0” | Liczba dzieci w oddziale przedszkolnym poniżej „0” |
|----------------------------------------------------------|---------------|--------------------------------------------|----------------------------------------------------|
| Publiczna Szkoła Podstawowa Nr 1 ul. Wojska Polskiego 7  | 342           | 21                                         |                                                    |
| Publiczna Szkoła Podstawowa Nr 2, ul. Wojska Polskiego 1 | 212           | 21                                         | 29                                                 |
| Publiczna Szkoła Podstawowa Nr 3, ul. Szkolna 42         | 121           | 17                                         | 0                                                  |
| Publiczna Szkoła Podstawowa Nr 4, ul. Wesoła 38          | 93            | 19                                         | 0                                                  |
| Publiczna Szkoła Podstawowa Nr 7, ul. Żarska 1           | 614           | 0                                          | 0                                                  |
| Publiczna Szkoła Podstawowa Nr 5, ul. Nocznickiego 18    | 287           | 23                                         | 64                                                 |
| Prywatna Szkoła Podstawowa, ul. Dworcowa 49              | 19            | 0                                          | 0                                                  |
|                                                          | <b>1480</b>   | <b>104</b>                                 | <b>100</b>                                         |

| Typ placówki              | Liczba dzieci w oddziale przedszkolnym „0” | Liczba dzieci w oddziale przedszkolnym poniżej „0” |
|---------------------------|--------------------------------------------|----------------------------------------------------|
| Miejskie Przedszkole Nr 2 | 25                                         | 98                                                 |
| Miejskie Przedszkole Nr 3 | 25                                         | 25                                                 |
| Miejskie Przedszkole Nr 5 | 53                                         | 113                                                |
| Miejskie Przedszkole Nr 6 | 88                                         | 158                                                |

Gminny Program Wspierania Rodziny w mieście Żagań na lata 2018-2020

|                                            |            |            |
|--------------------------------------------|------------|------------|
| Przedszkole Niepubliczne „Zielony zakątek” | 0          | 38         |
| Przedszkole Niepubliczne ”Brzdąc”          | 24         | 91         |
| Punkt Przedszkolny „Jacek I Agatka”        | 0          | 16         |
|                                            | <b>215</b> | <b>539</b> |

| Typ placówki                 | Liczba dzieci |
|------------------------------|---------------|
| Żłobek Miejski Nr 1          | 48            |
| Niepubliczny Żłobek „Brzdąc” | 38            |

**Tab.7 Powiatowe placówki oświatowo-wychowawcze w mieście Żagań w roku szkolnym 2016/2017 oraz 2017-2018 na poziomie ponadgimnazjalnym oraz Specjalny Ośrodek Szkolno-Wychowawczy.**

| Rok szkolny 2016/2017                                  | Rodzaj szkoły                           | Liczba uczniów |
|--------------------------------------------------------|-----------------------------------------|----------------|
| Zespół Szkół Ponadgimnazjalnych w Żaganiu              | LO                                      | 297            |
| Zespół Szkół Ponadgimnazjalnych w Żaganiu              | LO                                      | 100            |
|                                                        | Technikum                               | 197            |
|                                                        | Zasadnicza Szkoła Zawodowa              | 55             |
| Zespół Szkół Technicznych i Licealnych                 | LO                                      | 163            |
|                                                        | Technikum                               | 245            |
|                                                        | Zasadnicza Szkoła Zawodowa              | 99             |
| <b>Specjalny Ośrodek Szkolno-Wychowawczy w Żaganiu</b> | Szkoła Podstawowa                       | 36             |
|                                                        | Gimnazjum                               | 29             |
|                                                        | Szkoła Specjalna Przystosowana do pracy | 21             |
| Rok szkolny 2017/2018                                  | Rodzaj szkoły                           | Liczba uczniów |
| Zespół Szkół Ponadgimnazjalnych w Żaganiu              | LO                                      | 301            |
| Zespół Szkół Ponadgimnazjalnych w Żaganiu              | LO                                      | 59             |

## Gminny Program Wspierania Rodziny w mieście Żagań na lata 2018-2020

|                                                        |                                             |     |
|--------------------------------------------------------|---------------------------------------------|-----|
|                                                        | Technikum                                   | 222 |
|                                                        | Branżowa Szkoła I st                        | 72  |
| Zespół Szkół Technicznych i Licealnych                 | LO                                          | 160 |
|                                                        | Technikum                                   | 274 |
|                                                        | Branżowa Szkoła I st                        | 99  |
| <b>Specjalny Ośrodek Szkolno-Wychowawczy w Żaganiu</b> | Szkoła Podstawowa                           | 50  |
|                                                        | Gimnazjum                                   | 21  |
|                                                        | Szkoła Specjalna<br>Przyspabiająca do pracy | 18  |

### **5.3. Kultura i sport**

Szeroko rozumianą działalność kulturalną w Żaganiu prowadzą następujące instytucje kultury:

Centrum Kultury w Żaganiu,

Miejska Biblioteka Publiczna w Żaganiu,

Muzeum Obozów Jenieckich w Żaganiu.

**Centrum Kultury w Żaganiu** jest instytucją powołaną w celu tworzenia, upowszechniania i ochrony kultury na terenie miasta Żagania. Do podstawowych zadań tej instytucji należą:

- edukacja kulturalna i wychowanie przez sztukę,
- tworzenie warunków dla rozwoju amatorskiego ruchu artystycznego,
- rozpoznawanie, rozbudzanie i zaspokajanie potrzeb oraz zainteresowań kulturalnych mieszkańców,
- tworzenie warunków dla rozwoju folkloru, a także rękodzieła ludowego i artystycznego.

Oferta kulturalna Centrum Kultury w Żaganiu zawierała w 2016 roku różne formy artystyczne jak koncerty, wystawy, warsztaty, spotkania, happeningi, a także wszelkiego rodzaju przeglądy i konkursy na szczeblu lokalnym, powiatowym czy wojewódzkim. Centrum Kultury zorganizowało cykl wystaw, które licznie odwiedzali mieszkańcy i goście Żagania.

Szczególne miejsce w działalności Centrum Kultury zajmuje edukacja kulturalna, która poprzez funkcjonowanie wielu sekcji służy młodym i seniorom w rozwijaniu ciekawości świata, twórczej wyobraźni i zaspakajania potrzeby aktywności.

W ramach działalności Centrum Kultury organizowane są zajęcia dla dzieci i młodzieży w Szkole Talentów w sekcjach: astronomicznej (10 osób), brazylijskiej Szkole Walki i Tańca „Capoeira” (33 zawodników), chóru, fotograficznej (24 osoby), plastycznej (32 osoby), tańca (break dance, elektro-boogi, hip hop)-(71 uczestników) wokalne (14 osób).

#### **Kolejną instytucją kultury w Żaganiu jest Miejska Biblioteka Publiczna w Żaganiu.**

Swą podstawową działalność biblioteka wzbogaca poprzez różnorodne formy pracy oświatowo-wychowawczej, kształtując kulturę czytelnictwa wśród uczniów (lekcje biblioteczne), organizując wieczory literackie, spotkania autorskie, kiermasze taniej książki, wystawy tematyczne i okolicznościowe oraz prowadząc obsługę czytelnika niepełnosprawnego, zwłaszcza w zakresie biblioterapii dzieci w różnym stopniu upośledzenia.

Kolejną instytucją na kulturalnej mapie Żagania jest Muzeum Obozów Jenieckich. Instytucja powstała w 1971 roku gromadzi pamiątki po bohaterach II wojny światowej oraz świadectwa dokonanych zbrodni.

### **5.4. Sport**

Propagowany w dzisiejszych czasach zdrowy styl życia obejmuje m.in. właściwe odżywianie, aktywny wypoczynek oraz uprawianie różnorodnych dyscyplin sportowych. Sport wpływa bowiem nie tylko na kondycję zdrowotną człowieka, ale również na jego cechy charakteru, postawę, relacje z innymi ludźmi, umiejętność współpracy i asertywność.

Uprawianiu sportu i rozwojowi kultury fizycznej w Żaganiu sprzyjają liczne kluby sportowe.

W mieście znajduje się wiele obiektów sportowych i rekreacyjnych:

1. Kompleks Turystyczno-Rekreacyjny „Arena” Żagań – w skład Kompleksu wchodzi: kryty basen, hostel, hala sportowo-widowiskowa, boiska sportowe, korty tenisowe
2. Orliki, wybudowane w ramach projektu „Moje Boisko ORLIK 2012” przy Publicznej Szkole Podstawowej Nr 2 i 3
3. Boisko wielofunkcyjne przy ZS Nr 1
4. Boisko wielofunkcyjne przy ZS Nr 2
5. Boisko wielofunkcyjne przy P.Sz.P Nr 4

## 5.5. Bezpieczeństwo

Jednym z podstawowych warunków prawidłowego funkcjonowania zorganizowanej zbiorowości ludzkiej jest przestrzeganie reguł i zapewnienie bezpieczeństwa publicznego. Czynnikiem naruszającym przyjęte normy i obowiązujący porządek oraz zagrażającym bezpieczeństwu danej zbiorowości jest przestępczość, która, choć stanowi margines życia społecznego, poprzez swą intensywność może mieć wpływ na formowanie się postaw i zachowań ludności oraz odciskać dotkliwie piętno na jej funkcjonowaniu.

Analizując pracę organów, które mają za zadanie zapewnienie bezpieczeństwa na terenie miasta, należy stwierdzić, iż zwrócenie uwagi na przestępstwa popełniane przez nieletnich oraz na przestępstwa popełniane przeciwko rodzinie powinno być priorytetem w działaniach odpowiednich instytucji.

Według danych Komendy Powiatowej Policji w Żaganiu, w latach 2014-2016 nieletni popełnili 19 przestępstw. Wśród przestępstw dominowały następujące czyny karalne:

**Tabela 6. Wybrane przestępstwa popełnione w mieście w roku 2014-2016**

| L/p | Rodzaj                                                         |
|-----|----------------------------------------------------------------|
| 1.  | Lekkie, zwykłe uszkodzenia ciała                               |
| 2.  | Narażenie na niebezpieczeństwo                                 |
| 3.  | Bójki, pobicie                                                 |
| 4.  | Groźby karalne                                                 |
| 5.  | Obcowanie płciowe, czynności seksualne z udziałem małoletniego |
| 6.  | Pornografia                                                    |
| 7.  | Kradzież                                                       |
| 8.  | Wymuszenia rozbójnicze                                         |
| 9.  | Oszustwa                                                       |
| 10. | Zniszczenie mienia                                             |
| 11. | Ustawa o Przeciwdziałaniu Narkomanii                           |

Komenda Powiatowa Policji w Żaganiu, w latach 2014-2016 wszczęła 213 procedur „Niebieska Karta”.

Wobec sprawców przemocy zastosowano działania prewencyjne: umieszczono sprawców przemocy w Pomieszczeniu dla Osób Zatrzymanych celem wyjaśnienia (1 kobieta, 35 mężczyzn), doprowadzono do wytrzeźwienia sprawców przemocy (2 kobiety, 105 mężczyzn),

Stwierdzono podejrzenie stosowania przemocy w rodzinie pod wpływem alkoholu (1 dziewczynka, 3 kobiety, 200 mężczyzn), umieszczono w specjalistycznym ośrodku wsparcia dla ofiar przemocy w rodzinie -2 osoby, umieszczono w szpitalu- 2 osoby, udzielono pomocy medycznej – 7 osób, inne rodzaje pomocy- 66 osób.

## **5.6. Pomoc społeczna**

W zakres pomocy społecznej wchodzi zadania określone w ustawie o pomocy społecznej, ustawie o wspieraniu rodziny i systemie pieczy zastępczej – realizowane przez Ośrodek Pomocy Społecznej w Żaganiu oraz zadania określone w ustawie o świadczeniach rodzinnych – realizowane przez Wydział Świadczeń Społecznych Urzędu Miasta Żagań.

Zgodnie z ustawą o pomocy społecznej, pomoc społeczna jest instytucją polityki społecznej państwa, mającą na celu umożliwienie osobom i rodzinom przezwyciężania trudnych sytuacji życiowych, których nie są one w stanie pokonać, wykorzystując własne uprawnienia, zasoby i możliwości.

OPS wspiera osoby i rodziny w wysiłkach zmierzających do zaspokojenia niezbędnych potrzeb i umożliwia im życie w warunkach odpowiadających godności człowieka.

Ośrodek Pomocy Społecznej w Żaganiu wykonuje ponadto zadania wynikające również z innych aktów prawnych, tj.: z ustawy o świadczeniach zdrowotnych finansowanych ze środków publicznych, ustawy o powszechnym ubezpieczeniu społecznym, ustawy o ochronie zdrowia psychicznego, ustawy karta dużej rodziny, ustawy o wspieraniu rodziny i systemie pieczy zastępczej, ustawy o przeciwdziałaniu przemocy w rodzinie, Ustawy z dnia 4 listopada 2016 r. o wsparciu kobiet w ciąży i rodzin „Za życiem”.

### **5.6.1. Realizacja obowiązków wynikających z ustawy o pomocy społecznej**

#### **5.6.1.1. Struktura rodzin korzystających pomocy społecznej w roku 2016.**

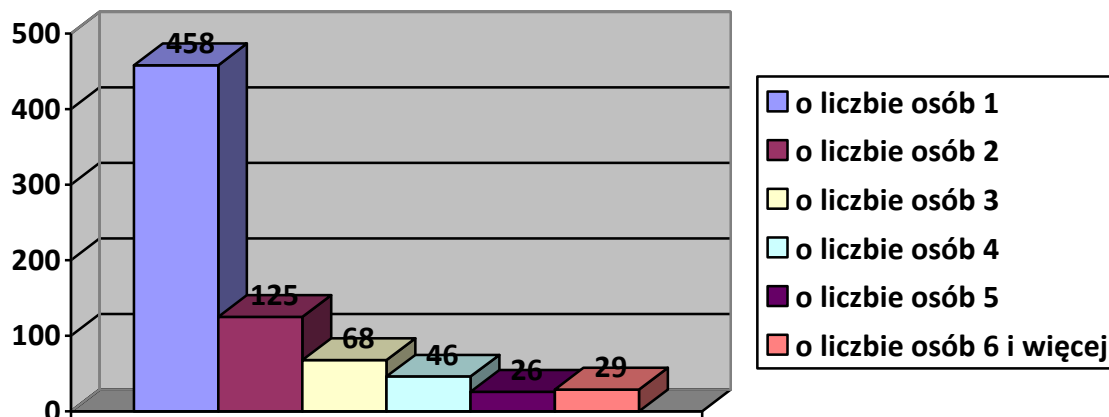
| L/p | Struktura rodzin | Ogółem | Liczba osób w rodzinie | % w stosunku do ogółu korzystających rodzin |
|-----|------------------|--------|------------------------|---------------------------------------------|
| 1   | Rodziny ogółem   | 752    | 1410                   | 100,00                                      |
| 2   | o liczbie osób 1 | 458    | 458                    | 60,90                                       |
| 3   | o liczbie osób 2 | 125    | 250                    | 16,62                                       |

Gminny Program Wspierania Rodziny w mieście Żagań na lata 2018-2020

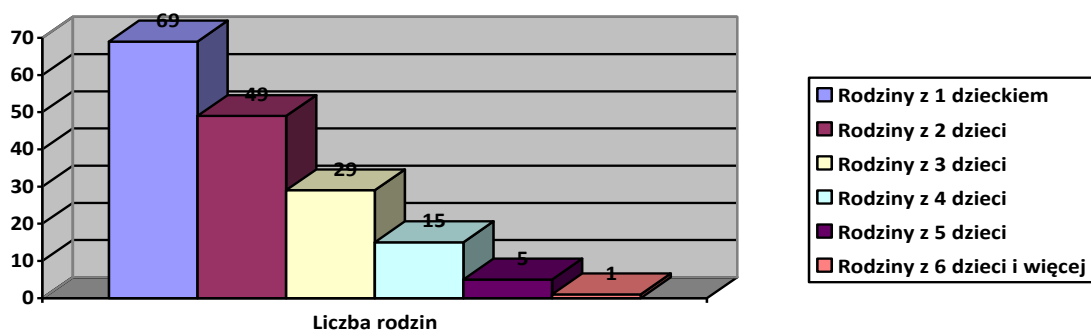
|           |                                |            |            |              |
|-----------|--------------------------------|------------|------------|--------------|
| 4         | o liczbie osób 3               | 68         | 204        | 9,04         |
| 5         | o liczbie osób 4               | 46         | 184        | 6,12         |
| 6         | o liczbie osób 5               | 26         | 130        | 3,46         |
| 7         | o liczbie osób 6 i więcej      | 29         | 184        | 3,86         |
| <b>8</b>  | <b>w tym rodziny z dziećmi</b> | <b>168</b> | <b>659</b> | <b>22,34</b> |
| 9         | o liczbie dzieci 1             | 69         | 193        | 9,17         |
| 10        | o liczbie dzieci 2             | 49         | 189        | 6,52         |
| 11        | o liczbie dzieci 3             | 29         | 146        | 3,86         |
| 12        | o liczbie dzieci 4             | 15         | 88         | 1,99         |
| 13        | o liczbie dzieci 5             | 5          | 35         | 0,66         |
| 14        | o liczbie dzieci 6             | 1          | 8          | 0,13         |
| 15        | o liczbie dzieci 7 i więcej    | 0          | 0          | 0,00         |
| <b>16</b> | <b>rodziny niepełne</b>        | <b>57</b>  | <b>179</b> | <b>7,58</b>  |
| 17        | o liczbie dzieci 1             | 28         | 62         | 3,72         |
| 18        | o liczbie dzieci 2             | 17         | 58         | 2,26         |
| 19        | o liczbie dzieci 3             | 7          | 30         | 0,93         |
| 20        | o liczbie dzieci 4 i więcej    | 5          | 29         | 0,66         |

Powyższe dane wskazują, że **największą grupą świadczeniobiorców są osoby prowadzące samodzielne gospodarstwo domowe - (60,90%)** ogółu rodzin korzystających z pomocy oraz rodziny z dziećmi ( 22,34%).

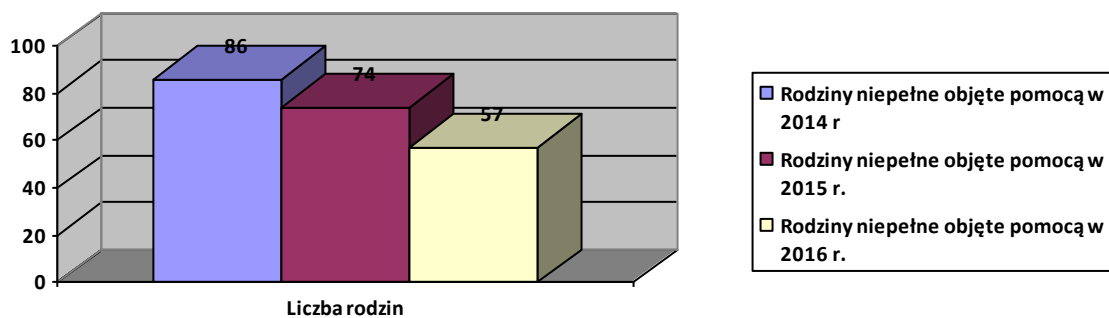
Struktura rodzin korzystających z pomocy społecznej w 2016 r.



### 5.6.1.2. Struktura rodzin z dziećmi objętych wsparciem pomocy społecznej



### 5.6.1.3. Rodziny niepełne zamieszkałe na terenie Żagania i objęte pomocą społeczną.





#### 5.6.1.4. Powody przyznawania świadczeń z pomocy społecznej.

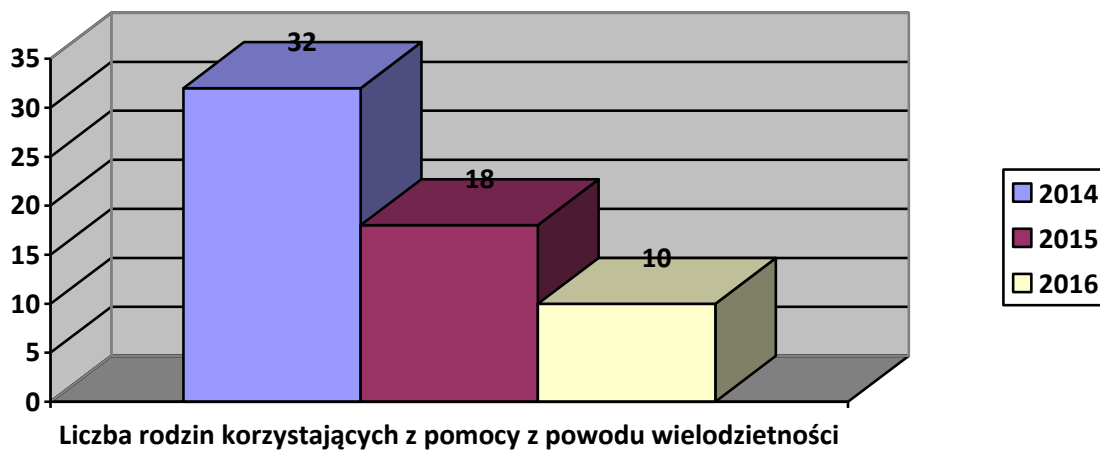
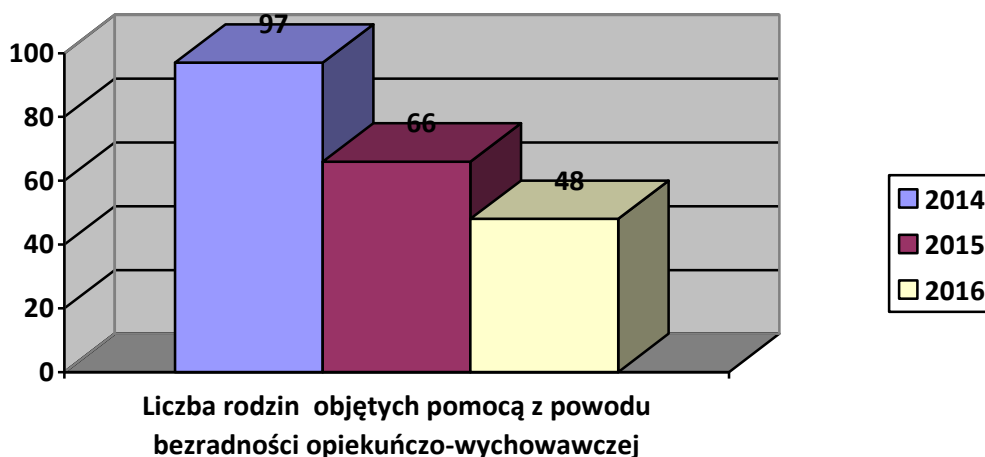
Rodziny korzystają z pomocy społecznej z powodu trudnej sytuacji socjalno-bytowej. Katalog powodów umożliwiających korzystanie z pomocy społecznej został określony w art. 7 Ustawy o pomocy społecznej. W roku 2016 Ośrodek Pomocy Społecznej w Żaganiu udzielał pomocy z następujących powodów:

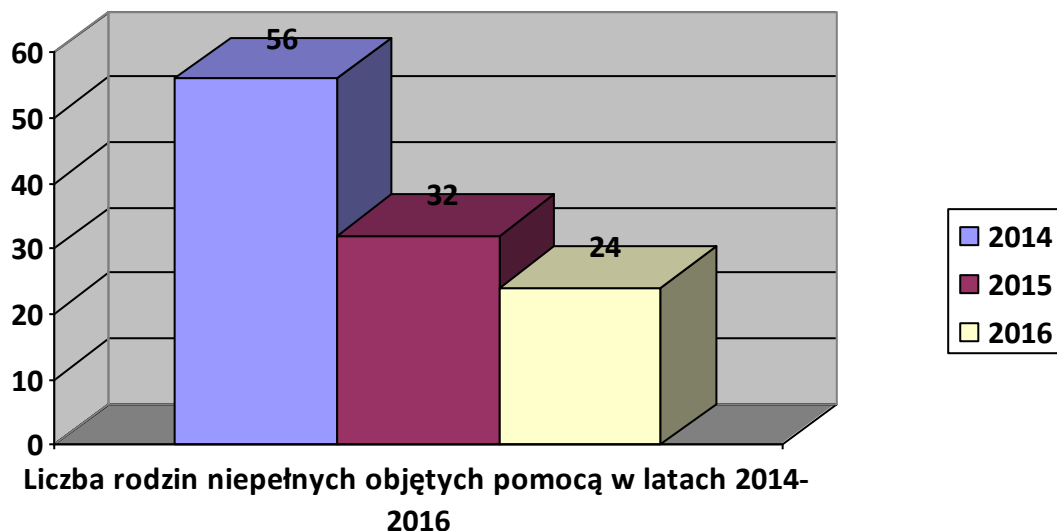
| L/p       | Rodzaj powodu                                              | Liczba rodzin | Liczba rodzin | Liczba rodzin | Liczba osób w rodzinie | % w stosunku do ogółu rodzin objętych wsparciem |
|-----------|------------------------------------------------------------|---------------|---------------|---------------|------------------------|-------------------------------------------------|
|           |                                                            | 2014          | 2015          | 2016          | 2016                   |                                                 |
| 1         | Ubóstwo                                                    | 498           | 490           | <b>489</b>    | <b>871</b>             | 65,03                                           |
| 2         | Sieroctwo                                                  | 2             | 1             | <b>0</b>      | <b>0</b>               | 0,00                                            |
| 3         | Bezdomność                                                 | 40            | 31            | 32            | 35                     | 4,25                                            |
| <b>4</b>  | <b>Potrzeba ochrony macierzyństwa</b>                      | <b>14</b>     | <b>17</b>     | <b>24</b>     | <b>116</b>             | <b>3,19</b>                                     |
| <b>5</b>  | <b>w tym wielodzietność</b>                                | <b>6</b>      | <b>0</b>      | <b>12</b>     | <b>72</b>              | <b>1,59</b>                                     |
| 6         | Bezrobocie                                                 | 353           | 346           | 288           | 632                    | 38,30                                           |
| 7         | Niepełnosprawność                                          | 385           | 364           | 361           | 616                    | 48,00                                           |
| 8         | Długotrwała choroba                                        | 261           | 259           | 293           | 461                    | 38,96                                           |
| <b>9</b>  | <b>Bezradność w sprawach opiekuńczych, w tym:</b>          | <b>97</b>     | <b>66</b>     | <b>48</b>     | <b>197</b>             | <b>6,38</b>                                     |
| <b>10</b> | <b>Rodziny niepełne</b>                                    | <b>56</b>     | <b>32</b>     | <b>24</b>     | <b>78</b>              | <b>3,19</b>                                     |
| <b>11</b> | <b>Rodziny wielodzietne</b>                                | <b>32</b>     | <b>18</b>     | <b>10</b>     | <b>65</b>              | <b>1,33</b>                                     |
| 12        | Przemoc w rodzinie                                         | 117           | 10            | <b>5</b>      | <b>17</b>              | 0,66                                            |
| 13        | Alkoholizm                                                 | 67            | 53            | 48            | 60                     | 6,38                                            |
| 14        | Narkomania                                                 | 7             | 9             | <b>7</b>      | <b>13</b>              | 0,90                                            |
| 15        | Trudności w przystosowaniu się do życia po zwolnieniu z ZK | 20            | 33            | <b>27</b>     | <b>45</b>              | 3,59                                            |
| 16        | Zdarzenie losowe                                           | 5             | 1             | <b>8</b>      | <b>18</b>              | 1,06                                            |
| 17        | Sytuacja kryzysowa                                         | 70            | 1             | <b>7</b>      | <b>17</b>              | 0,90                                            |
|           | <b>Razem</b>                                               | <b>800</b>    | <b>780</b>    | <b>752</b>    | <b>1410</b>            | <b>100,00</b>                                   |

W Gminnym Programie Wspierania Rodziny punkt zainteresowań stanowią rodziny mające na utrzymaniu dzieci, rodziny wielodzietne, rodziny niepełne oraz takie powody zgłaszania się do OPS

jak: **bezradność w sprawach opiekuńczo-wychowawczych**, przemoc w rodzinie, wielodzietność, **potrzeba ochrony macierzyństwa**.

Na uwagę zasługuje fakt, że na przestrzeni lat 2014-2016 w widoczny sposób zmniejszyła się liczba rodzin objętych wsparciem z powodu bezradności w sferze opiekuńczo-wychowawczej. Podobnie zmniejszyła się liczba rodzin z dziećmi objętych pomocą społeczną oraz rodzin niepełnych mających na utrzymaniu dzieci. Kwestię tę obrazują poniższe wykresy.





#### 5.6.1.5. Charakterystyka przyznanych świadczeń pieniężnych i w naturze.

| Rozdział | Rodzaj świadczeń              | Liczba osób lub rodzin 2014 | Koszt świadczeń 2014 | Liczba osób lub rodzin 2015 | Koszt świadczeń 2015 | Liczba osób lub rodzin 2016 | Koszt świadczeń 2016 |
|----------|-------------------------------|-----------------------------|----------------------|-----------------------------|----------------------|-----------------------------|----------------------|
| 85201    | Placówki opiekuń.-wychowawcze | 8                           | 58207,65             | 12                          | 104861,81            | 9                           | 109664,17            |
| 85202    | Oplata za pobyt w DPS         | 31                          | 549071,09            | 30                          | 657224,26            | 27                          | 678947,54            |
| 85204    | Rodziny zastępcze             | 51                          | 102723,25            | 61                          | 152866,83            | 53                          | 176993,74            |
| 85213    | Składki zdrowotne             | 194                         | 68232,00             | 201                         | 70846,08             | 195                         | 76027,00             |
| 85214    | Zasiłki celowe                | 317                         | 126525,27            | 291                         | 114475,03            | 248                         | 102004,17            |
|          | Specj. zasiłki celowe         | 92                          | 35979,03             | 86                          | 28164,25             | 78                          | 31939,40             |
|          | Opał                          | 198                         | 79080,00             | 203                         | 72452,00             | 196                         | 61596,00             |
|          | Zdarzenie losowe              | 5                           | 16340,00             | 1                           | 200,00               | 8                           | 28610,00             |
|          | Środki czystości              | 141                         | 3658,79              | 217                         | 3244,54              | 151                         | 3150,35              |
|          | Schronienie                   | 14                          | 14483,20             | 12                          | 24620,50             | 12                          | 44026,14             |
|          | Wypoczynek letni              | 6                           | 4800,00              | 0                           | 0,00                 | 0                           | 0,00                 |
|          | Zasiłki okresowe,             | 384                         | 359994,65            | 443                         | 389996,55            | 319                         | 369993,09            |
| 85216    | Zasiłki stałe                 | 226                         | 798182,80            | 220                         | 827896,00            | 205                         | 952675,74            |
| 85295    | Pogrzeby                      | 10                          | 11662,03             | 3                           | 4848,02              | 5                           | 8027,04              |

Gminny Program Wspierania Rodziny w mieście Żagań na lata 2018-2020

| Rozdział | Rodzaj świadczeń                                                              | Liczba osób lub rodzin 2014 | Koszt świadczeń 2014 | Liczba osób lub rodzin 2015 | Koszt świadczeń 2015 | Liczba osób lub rodzin 2016 | Koszt świadczeń 2016 |
|----------|-------------------------------------------------------------------------------|-----------------------------|----------------------|-----------------------------|----------------------|-----------------------------|----------------------|
| 85295    | Prace społecznie użyteczne                                                    | 105                         | <b>36418,52</b>      | 79                          | <b>34397,46</b>      | <b>59</b>                   | <b>30891,78</b>      |
|          | Usługi opiekuńcze<br>(zadanie zlecone PCK)<br>(bez uwzględnienia odpłatności) | 60                          | <b>273007,00</b>     | 64                          | <b>275907,00</b>     | <b>68</b>                   | <b>269722,00</b>     |
|          | <b>Razem</b>                                                                  | <b>800</b>                  | <b>2535365,28</b>    | <b>780</b>                  | <b>2762000,33</b>    | <b>752</b>                  | <b>2944268,16</b>    |

**REALIZACJA RZĄDOWEGO PROGRAMU „POMOC PAŃSTWA W ZAKRESIE DOŻYWIANIA”**

| Świadczenie            | Liczba osób | Własne           | Dotacja          | Razem            | % udział w całości |
|------------------------|-------------|------------------|------------------|------------------|--------------------|
| Zasilek na żywność     | <b>322</b>  | <b>144718,33</b> | <b>281573,89</b> | <b>426292,22</b> | <b>73,50</b>       |
| <b>Obiady w szkole</b> | <b>116</b>  | <b>23867,50</b>  | <b>20202,50</b>  | <b>44070,00</b>  | <b>7,60</b>        |
| Posiłki jednodaniowe.  | <b>257</b>  | <b>63414,17</b>  | <b>46223,61</b>  | <b>109637,78</b> | <b>18,90</b>       |
| <b>Razem Program</b>   |             | <b>232000,00</b> | <b>348000,00</b> | <b>580000,00</b> | <b>100,00</b>      |

Jednym z bardzo istotnych zadań realizowanych w OPS a wynikających z Art. 45 ust. 1-4 Ustawy o pomocy społecznej jest świadczenie usług w formie pracy socjalnej, rozumianej jako działalność zawodową, skierowaną na pomoc osobom i rodzinom we wzmacnieniu lub odzyskaniu zdolności do funkcjonowania w społeczeństwie poprzez pełnienie odpowiednich ról społecznych oraz na tworzenie warunków sprzyjających temu celowi.

W roku 2016 z tej formy pomocy społecznej skorzystało 386 żagańskich rodzin, co stanowi 51,33 % ogółu rodzin korzystających z pomocy.

| <b>Rodzaj pracy socjalnej świadczonej w 2016 r.</b>                   | <b>Liczba rodzin</b> | <b>Liczba usług</b> |
|-----------------------------------------------------------------------|----------------------|---------------------|
| Praca socjalna na rzecz zapewnienia niezbędnych warunków materialnych | 87                   | 150                 |
| Praca socjalna na rzecz zapewnienia godziwych warunków mieszkaniowych | 108                  | 249                 |
| Praca socjalna na rzecz rozwiązywania problemu bezrobocia             | 100                  | 332                 |

Gminny Program Wspierania Rodziny w mieście Żagań na lata 2018-2020

|                                                                                                    |            |            |
|----------------------------------------------------------------------------------------------------|------------|------------|
| Praca socjalna na rzecz poprawy stanu zdrowia                                                      | 87         | 206        |
| Praca socjalna na rzecz zapewnienia opieki osobom starszym czy niepełnosprawnym                    | 57         | 180        |
| Praca socjalna na rzecz wykorzystania uprawnień osób niepełnosprawnych                             | 30         | 42         |
| <b>Praca socjalna na rzecz zapewnienia właściwego rozwoju psychospołecznego dzieci i młodzieży</b> | <b>80</b>  | <b>414</b> |
| <b>Praca socjalna na rzecz poprawy funkcjonowania rodziny</b>                                      | <b>113</b> | <b>419</b> |
| Praca socjalna na rzecz poprawy funkcjonowania osób zaburzonych psychicznie                        | 18         | 39         |
| Praca socjalna na rzecz poprawy funkcjonowania osób z problemem alkoholowym                        | 83         | 277        |
| Inne działania                                                                                     | 49         | 70         |

Nawarstwiające się problemy dnia codziennego powodują, iż ludzie wymagają wsparcia osób profesjonalnie zajmujących pomaganiem. **Działalność pracowników socjalnych ukierunkowana jest w szczególności na osoby samotne, chore, niepełnosprawne, rodziny niepełne, wielodzietne, wykazujące bezradność, w szczególności w sprawach opiekuńczo-wychowawczych.** Uaktywnianie osób korzystających z pomocy oraz wyzwalamie sił tkwiących w nich samych odbywa się w szczególności poprzez zawieranie kontraktów socjalnych, pomoc w załatwianiu spraw urzędowych, komunikowaniu się z otoczeniem, integracji w środowisku.

OPS w Żaganiu uczestniczy w realizacji **Programu Operacyjnego Pomoc Żywnościowa 2014-2020 współfinansowanego z Europejskiego Funduszu Pomocy Najbardziej Potrzebującym Podprogram 2016.** Zadaniem OPS jest kwalifikowanie osób potrzebujących i wydawanie skierowań do otrzymania pomocy rzeczowej w formie żywności. Powyższe wsparcie adresowane jest do rodzin z dziećmi. Na terenie Żagania żywność wydawana była w 4 punktach.

|          |                                                                        |            |
|----------|------------------------------------------------------------------------|------------|
| <b>1</b> | <b>Liczba wydanych skierowań uprawniających do pomocy żywnościowej</b> | <b>233</b> |
| <b>2</b> | <b>Liczba osób uprawnionych do pomocy w formie żywności</b>            | <b>411</b> |

### **5.6.2. Realizacja ustawy o wspieraniu rodziny i systemie pieczy zastępczej**

W ramach realizacji Ustawy o wspieraniu rodziny i systemie pieczy zastępczej, Ośrodek Pomocy Społecznej w Żaganiu wspierał rodziny poprzez zatrudnienie 2 asystentów rodziny.

|                                                                                       |           |
|---------------------------------------------------------------------------------------|-----------|
| Liczba rodzin, które korzystały z usług asystenta rodziny w roku 2016                 | <b>32</b> |
| Liczba rodzin, z którymi asystent zakończył współpracę, w tym                         | <b>8</b>  |
| ze względu na osiągnięcie celów                                                       | <b>4</b>  |
| Ze względu na zaprzestanie współpracy przez rodzinę z powodu rezygnacji, wyjazdu itp. | <b>1</b>  |
| Ze względu na brak efektów                                                            | <b>3</b>  |
| Liczba dzieci w rodzinach korzystających z usług asystenta                            | <b>71</b> |

Ośrodek Pomocy Społecznej w Żaganiu od kilku lat współfinansuje pobyt dzieci w placówkach opiekuńczo-wychowawczych, rodzinach zastępczych oraz rodzinach zastępczych o charakterze pogotowia rodzinnego:

| L/p | Rodzaj wsparcia                 | Liczba dzieci<br>2014 | Poniesiony koszt<br>2014 | Liczba dzieci<br>2015 | Poniesiony koszt<br>2015 | Liczba dzieci<br>2016 | Poniesiony koszt<br>2016 |
|-----|---------------------------------|-----------------------|--------------------------|-----------------------|--------------------------|-----------------------|--------------------------|
| 1.  | Placówki opiekuńczo-wychowawcze | 8                     | 58207,65                 | 12                    | 104861,81                | 9                     | 109664,17                |
| 3.  | Rodziny zastępcze               | 53                    | 102723,25                | 65                    | 152866,83                | 53                    | 176993,74                |
| 4   | ZOL                             | 0                     | 0,00                     | 0                     | 0,00                     | 1                     | 3400,86                  |
|     | <b>Razem</b>                    | <b>59*</b>            | <b>160930,9</b>          | <b>73*</b>            | <b>257728,64</b>         | <b>63</b>             | <b>290058,77</b>         |

**Liczba dzieci i ich rodzin, umieszczonych w latach 2014-2016 w rodzinie i placówkach opiekuńczo-wychowawczych**

| Rodzaj placówki                 | 2014        |               | 2015        |               | 2016        |               | 2014-2016         |                     |
|---------------------------------|-------------|---------------|-------------|---------------|-------------|---------------|-------------------|---------------------|
|                                 | Liczba osób | Liczba rodzin | Liczba osób | Liczba rodzin | Liczba osób | Liczba rodzin | Razem liczba osób | Razem liczba rodzin |
| Placówki opiekuńczo-wychowawcze | 2           | 1             | 5           | 3             | 2           | 1             | 9                 | 5                   |
| Rodziny zastępcze               | 13          | 9             | 25          | 18            | 6           | 5             | 44                | 32                  |
| ZOL                             | 0           | 0             | 0           | 0             | 1           | 1             | 1                 | 1                   |
| <b>Razem</b>                    | <b>15</b>   | <b>10</b>     | <b>30</b>   | <b>21</b>     | <b>9</b>    | <b>7</b>      | <b>54</b>         | <b>38</b>           |

**Liczba dzieci i ich rodzin, przebywających w latach 2014-2016 w rodzinie i placówkach opiekuńczo-wychowawczych**

| Rodzaj placówki                 | 2014        |               | 2015        |               | 2016        |               | 2014-2016   |               |
|---------------------------------|-------------|---------------|-------------|---------------|-------------|---------------|-------------|---------------|
|                                 | Liczba osób | Liczba rodzin | Liczba osób | Liczba rodzin | Liczba osób | Liczba rodzin | Liczba osób | Liczba rodzin |
| Placówki opiekuńczo-wychowawcze | 8           | 4             | 12          | 7             | 9           | 6             | 29          | 17            |
| Rodziny zastępcze               | 53          | 31            | 65          | 38            | 53          | 36            | 171         | 105           |
| ZOL                             | 0           | 0             | 0           | 0             | 1           | 1             | 1           | 1             |
| <b>Razem</b>                    | <b>61</b>   | <b>35</b>     | <b>77</b>   | <b>45</b>     | <b>63</b>   | <b>43</b>     | <b>201</b>  | <b>123</b>    |

Dzieci przebywające w rodzinach zastępczych pochodzą z 36 rodzin, w placówkach opiekuńczo-wychowawczych z 6 rodzin. Ogółem 42 rodziny nie wychowuje swoich dzieci samodzielnie. Wśród tych rodzin - 13 rodzin było lub jest objętych wsparciem asystenta rodziny, którego zadaniem jest zwiększenie kompetencji opiekuńczo-wychowawczych rodziców. Stanowi to 30,95% ogółu rodzin nie wychowujących swoich dzieci. W roku 2016 w rodzinie zastępczej umieszczono 6 dzieci.

Wspierając rodziny Ośrodek Pomocy Społecznej w Żaganiu udzielał pomocy w formie zasiłków stałych, okresowych, celowych, finansowania dożywienia dzieci w szkole, dofinansowania do zakupów przyborów szkolnych, udzielania pomocy rodzinom w ramach przeciwdziałania przemocy w rodzinie, alkoholizmowi, poradnictwa socjalnego i rodzinnego,

W okresie przedświątecznym pracownicy OPS wzięli udział w kwalifikowaniu dzieci pochodzących z rodzin najuboższych uprawnionych do otrzymania pomocy. Ogółem przygotowano 150 paczek.

W roku 2016 Ośrodek Pomocy Społecznej w Żaganiu we współpracy ze szkołami koordynował działania w ramach **Ogólnopolskiej Akcji „Czysty Aniołek”** organizowanej przez Stowarzyszenie „Piękne Anioły” rekomendowanej przez Ministerstwo Pracy i Polityki Społecznej. Akcja ta miała na celu zbiórkę środków czystości dla dzieci z najuboższych rodzin. W szczególności: mydła, szampony, ręczniki, pasty i szczoteczki do zębów. Pozyskane produkty zostały popakowane i rozdysponowane wśród 35 rodzin wskazanych przez pracowników socjalnych.

#### **5.6.2.1. Placówki wsparcia dziennego**

Placówka wsparcia dziennego może być prowadzona w formie:

- 1) opiekuńczej, w tym kół zainteresowań, świetlic, klubów i ognisk wychowawczych;
- 2) specjalistycznej;
- 3) pracy podwórkowej realizowanej przez wychowawcę.

Placówka wsparcia dziennego prowadzona w formie opiekuńczej zapewnia dziecku:

- 1) opiekę i wychowanie;
- 2) pomoc w nauce;
- 3) organizację czasu wolnego, zabawę i zajęcia sportowe oraz rozwój zainteresowań.

W Żaganiu funkcjonują trzy placówki wsparcia dziennego prowadzone w formie świetlic opiekuńczych. Świetlice prowadzone są przez organizacje pozarządowe. Świetlice przeznaczone są dla dzieci i młodzieży szkolnej, w szczególności z rodzin dotkniętych bądź zagrożonych problemem alkoholowym. W roku 2016 do 3 świetlic opiekuńczo-wychowawczych na terenie Żagania uczęszczało 85 dzieci.

| <b>L/p</b> | <b>Placówka</b>                                                            | <b>Adres</b>                  | <b>Zakres działania</b>                                                                                                |
|------------|----------------------------------------------------------------------------|-------------------------------|------------------------------------------------------------------------------------------------------------------------|
| 1          | Świetlica Opiekuńczo-Wychowawcza Caritas przy Parafii p.w. NNMP w Żaganiu, | ul. Podgórna 16, 68-100 Żagań | Pomoc w nauce, dożywianie, rozwijanie zainteresowań i talentów, organizowanie czasu wolnego, pedagogizacja i edukacja. |
| 2          | Świetlica Opiekuńczo-Wychowawcza Parafialnego Zespołu Caritas „Mały        | ul. Szkolna 43a, 68-100 Żagań | Zajęcia opiekuńczo-wychowawcze, zajęcia rehabilitacyjno-ruchowe, dożywianie dzieci, pomoc w odrabianiu lekcji,         |



Gminny Program Wspierania Rodziny w mieście Żagań na lata 2018-2020

|   |                                                                                                         |                              |                                                                                                                                                                               |
|---|---------------------------------------------------------------------------------------------------------|------------------------------|-------------------------------------------------------------------------------------------------------------------------------------------------------------------------------|
|   | Zakątek Nieba”                                                                                          |                              | zajęcia socjoterapeutyczne,<br>profilaktyka przeciwalkoholowa.                                                                                                                |
| 3 | Jadłodajnia i świetlica dla dzieci im. Św. Marii De Mattias przy parafii Wniebowstąpienia NMP w Żaganiu | Pl. Klasztorny<br>68-100 gań | Zapewnienie gorącego posiłku,<br>pomoc w nauce i zajęcia edukacyjne oraz rekreacyjne,<br>promocja zdrowia (ćwiczenia na sali gimnastycznej, basen), pedagogizacja i edukacja, |

**5.6.2.2. Działalność PCPR-u w zakresie realizacji ustawy o wspieraniu rodziny i systemie pieczy zastępczej (dotyczy rodzin zamieszkujących miasto Żagań).**

| <b>Rok</b>                                                                  | <b>2014</b> | <b>2015</b> | <b>2016</b> |
|-----------------------------------------------------------------------------|-------------|-------------|-------------|
| Liczba dzieci z miasta zgłoszonych do adopcji                               | 8           | 3           | 7           |
| Liczba dzieci z miasta adoptowanych                                         | 8           | 2           | 2           |
| Liczba dzieci z miasta umieszczonych w rodzinach zastępczych                | 12          | 20          | 9           |
| Liczba dzieci z miasta umieszczonych w placówkach opiekuńczo-wychowawczych  | 3           | 5           | 2           |
| Liczba dzieci z miasta przebywających w rodzinach zastępczych               | 60          | 63          | 68          |
| Liczba dzieci z miasta przebywających w placówkach opiekuńczo-wychowawczych | 14          | 14          | 13          |
| Liczba rodzin zastępczych, które objęły opieką dzieci z miasta              | 37          | 38          | 40          |
| Liczba usamodzielnianych dzieci z miasta                                    | 48          | 46          | 29          |

*Dane Powiatowego Centrum Pomocy Rodzinie w Żaganiu.*

**Dzieci umieszczone w rodzinach zastępczych**

| <b>Typy rodzin zastępczych</b>                   | <b>2016</b> |
|--------------------------------------------------|-------------|
| Dzieci umieszczone w rodzinach spokrewnionych    | 6           |
| Dzieci umieszczone w rodzinach niespokrewnionych | 1           |
| Dzieci umieszczone w rodzinach zawodowych        | 2           |
| Razem                                            | 9           |

### **Dzieci umieszczone w rodzinach zastępczych zawodowych**

| <b>Typy rodzin zastępczych</b>                              | <b>2016</b> |
|-------------------------------------------------------------|-------------|
| Dzieci umieszczone w pogotowiach rodzinnych                 | 7           |
| Dzieci umieszczone w rodzinach zawodowych wielodzietnych    | 0           |
| Dzieci umieszczone w rodzinach zawodowych specjalistycznych | 0           |
| <b>Razem</b>                                                | <b>7</b>    |

### **Powiatowe jednostki wsparcia.**

| <b>Nazwa i adres instytucji</b>                           | <b>Kategoria klientów objętych wsparciem</b> |
|-----------------------------------------------------------|----------------------------------------------|
| Warsztaty Terapii Zajęciowej w Wiechlicach                | osoby niepełnosprawne                        |
| Powiatowy Dom Dziecka w Szprotawie                        | dzieci pozbawione opieki rodzicielskiej      |
| Specjalny Ośrodek Szkolno-Wychowawczy w Żaganiu           | dzieci i młodzież upośledzona umysłowo       |
| Powiatowy Urząd Pracy w Żaganiu                           | osoby bezrobotne                             |
| Powiatowy Zespół Orzekania o Niepełnosprawności w Żaganiu | osoby niepełnosprawne                        |
| Poradnia Psychologiczno-Pedagogiczna w Żaganiu            | dzieci i młodzież                            |
| Powiatowe Centrum Pomocy Rodzinie w Żaganiu               | osoby i rodziny w trudnej sytuacji           |

### **5.7. Realizacja ustawy o przeciwdziałaniu przemocy w rodzinie.**

Ustawa o przeciwdziałaniu przemocy w rodzinie określa zadania gminy w zakresie wspierania rodziny dotkniętej przemocą. W ramach tworzenia gminnego systemu przeciwdziałania przemocy, Uchwałą Nr LXIV/123/2010 Rady Miasta Żagań z dnia 04 listopada 2010 r. określono tryb i sposób powoływania i odwoływania członków Zespołu Interdyscyplinarnego oraz szczegółowe warunki jego funkcjonowania.

Zarządzeniem Burmistrza Miasta Żagań powołano Zespół Interdyscyplinarny. W skład zespołu interdyscyplinarnego weszli przedstawiciele:

- 1) Ośrodka Pomocy Społecznej w Żaganiu;
- 2) Miejskiej Komisji Rozwiązywania Problemów Alkoholowych w Żaganiu,
- 3) Komendy Powiatowej Policji w Żaganiu,

Gminny Program Wspierania Rodziny w mieście Żagań na lata 2018-2020

- 4) Publicznej Szkoły Podstawowej Nr 1 w Żaganiu;
- 5) 105 Szpitala Wojskowego z Przychodnią SPZOZ w Żarach;
- 6) Towarzystwa Przyjaciół Dzieci w Żaganiu,
- 7) Sądu Rejonowego w Żaganiu.

W roku 2016, do Zespołu Interdyscyplinarnego wpłynęło ogółem 41 Niebieskich Kart. W ramach istniejących procedur Zespół Interdyscyplinarny powołał do każdej wdrożonej Niebieskiej Karty Grupę Roboczą pracującą indywidualnie z daną rodziną nad rozwiązaniem problemu przemocy (tj. powołano 38 Grup Roboczych). W roku sprawozdawczym Zespół Interdyscyplinarny zamknął procedurę NK w stosunku do 58 spraw z powodu ustania przemocy w rodzinie i uzasadnionego przypuszczenia o zaprzestaniu dalszego stosowania przemocy w rodzinie oraz po zrealizowaniu indywidualnego planu pomocy lub z uwagi na podjęcie rozstrzygnięcia o braku zasadności podejmowania działań (dotyczy spraw wszczętych w latach 2013-2016). W roku 2016 odbyły się 4 posiedzenia Zespołu.

| L/p |                         | 2014 | 2015 | 2016 |
|-----|-------------------------|------|------|------|
| 1   | Liczba Niebieskich Kart | 91   | 95   | 41   |
| 2   | Liczba grup roboczych   | 80   | 77   | 38   |

W 2016 r. przy OPS funkcjonował także **Punkt Informacyjno-Konsultacyjny dla osób doznających przemocy domowej**. W ramach działalności Punktu zatrudniono psychologa - specjalistę terapii uzależnień, który w siedzibie OPS, raz w tygodniu pełnił dyżury w godzinach 16.00-18.00.

|    | Rodzaj poradnictwa         | Liczba osób | Liczba porad |
|----|----------------------------|-------------|--------------|
| 1. | Poradnictwo psychologiczne | 24          | 101          |

W ramach wsparcia psychologicznego 16 osób było wspieranych w zakresie problemu przeciwdziałania przemocy domowej, 3 osoby w zakresie problemu uzależnienia od alkoholu i innych uzależnień, 5 osób w zakresie obszaru DDA. W roku 2016 pracownicy socjalni Ośrodka Pomocy Społecznej w Żaganiu udzielili wsparcia 57 rodzinom dotkniętym przemocą domową.

W roku 2016 mieszkańcy Żagania (osoby pokrzywdzone przestępstwem), mieli ponadto możliwość korzystania z bezpłatnego poradnictwa prawnego i psychologicznego w ramach porozumienia zawartego pomiędzy Ośrodkiem Pomocy Społecznej w Żaganiu a Lubuskim Ruchem na Rzecz Kobiet i Rodziny "Żar".

Mieszkańcy naszego miasta mieli do dyspozycji szeroką gamę wsparcia:

- bezpłatne porady prawne,
- bezpłatną pomoc psychologiczną,
- bezpłatne konsultacje psychiatryczne,
- bezpłatne korepetycje dla dzieci i młodzieży,
- doraźną pomoc materialną i finansową,
- tymczasowe schronienie.

#### **5.8.Realizacja Ustawy o wychowaniu w trzeźwości i przeciwdziałaniu alkoholizmowi.**

W ramach realizacji Gminnego Programu Profilaktyki i Rozwiązywania Problemów Alkoholowych oraz Przeciwdziałania Narkomanii na 2016 r. w szczególności realizowane były następujące działania:

1. Sfinansowanie programów, spektakli i innych form edukacyjno-profilaktycznych dla dzieci, młodzieży i dorosłych
2. Sfinansowanie wypoczynku zimowego oraz letniego dla dzieci z rodzin z problemem alkoholowym Zajęcia i spektakle profilaktyczne oraz programy szkoleniowe dla przedstawicieli wybranych profesji.
3. Sfinansowanie działalności Miejskiej Komisji Rozwiązywania problemów Alkoholowych.
4. Dofinansowanie działalności 3 świetlic opiekuńczo-wychowawczych(85 dzieci).
5. Dożywianie dzieci uczestniczących w pozalekcyjnych programach opiekuńczo-wychowawczych (125 dzieci- w I półroczu, 148 w II półroczu)
6. Sfinansowanie działalności Klubu Abstynenta.
7. Dofinansowanie pozalekcyjnych zajęć sportowych dla dzieci i młodzieży.
8. Organizacja imprez i konkursów promujących zdrowy styl życia oraz udział w kampaniach edukacyjno-profilaktycznych.

## 5.9. Aktywizacja społeczna

### 5.9.1. Organizacje działające w polu pomocy społecznej

| L/p. | Nazwa organizacji                                                                            | Adres                             |
|------|----------------------------------------------------------------------------------------------|-----------------------------------|
| 1.   | Polski Czerwony Krzyż Zarząd Rejonowy w Żaganiu                                              | ul. Jana Pawła II 7, 68-100 Żagań |
| 2.   | PZ Caritas przy Parafii pw. Św. Józefa w Żaganiu                                             | ul. Szkolna 43a, 68-100 Żagań     |
| 3.   | PZ Caritas przy Parafii pw. WNMP w Żaganiu                                                   | Plac Klasztorny 2, 68-100 Żagań   |
| 4.   | PZ Caritas przy Parafii NNMP w Żaganiu                                                       | ul. Podgórna 16, 68-100 Żagań     |
| 5.   | Towarzystwo Przyjaciół Dzieci Zarząd Powiatowy                                               | ul. Żarska 1, 68-100 Żagań        |
| 6.   | Stowarzyszenie Miłosierdzia św. Wincentego a Paolo przy Parafii pw. WNMP –Dom Samotnej Matki | Pl. Klasztorny 1, 68-100 Żagań    |
| 7.   | Jadłodajnia i Świetlica św. Marii de Mattias                                                 | Pl. Klasztorny 1, 68-100 Żagań    |

### 5.9.2. Organizacje działające w polu promocji zdrowia

|    |                                                                                       |                                    |
|----|---------------------------------------------------------------------------------------|------------------------------------|
| 1  | Żagańskie Stowarzyszenie Amazonek                                                     | ul. Jana Pawła II, 68-100 Żagań    |
| 2. | Żagańskie Stowarzyszenie Klubu Abstynenta „Promyk”                                    | ul. Buczka 6, 68-100 Żagań         |
| 3. | Stowarzyszenie Przyjaciół Specjalnego Ośrodka Szkolno-Wychowawczego „Uśmiech dziecka” | ul. X-lecia PL 19-21, 68-100 Żagań |
| 4. | Stowarzyszenie Rodziców Dzieci Niepełnosprawnych Ruchowo „Integracja”                 | ul. Śląska 1, 68-100 Żagań         |
| 5. | Polski Związek Niewidomych Koło Żagań                                                 | ul. Miodowa 23, 68-100 Żagań       |

### 5.9.3. Organizacje sportowe

|    | Nazwa                                              | Sekcja                                          | Adres                              |
|----|----------------------------------------------------|-------------------------------------------------|------------------------------------|
| 1. | Uczniowski Klub Sportowy „Czarni Żagań”<br>Sekcje: | Piłka nożna,<br>piłka ręczna,<br>tenis stołowy, | ul. Karpińskiego 4, 68-100 Żagań   |
| 2. | Żagańskie Towarzystwo Cyklistów „Huragan”          | Kolarstwo                                       | ul. Kochanowskiego 6, 68-100 Żagań |
| 3. | Wojskowy Klub Sportowy „Sobieski-Arena”<br>Żagań   | Piłka siatkowa,<br>sztuki walki                 | ul. Traugutta 1, 68-100 Żagań      |

Gminny Program Wspierania Rodziny w mieście Żagań na lata 2018-2020

|     |                                                |                |                                    |
|-----|------------------------------------------------|----------------|------------------------------------|
| 4.  | Uczniowski Klub Sportowy „SPARTAK”             | Piłka siatkowa | ul. Pomorska 7, 68-100 Żagań       |
| 5.  | Uczniowski Klub Sportowy „Akademia JUDO”       | Judo           | ul. Findera 5, 68-100 Żagań        |
| 6.  | Uczniowski Klub Sportowy „Nike”                | Sporty siłowe  | ul. Bema 15, 68-100 Żagań          |
| 7.  | Uczniowski Klub Sportowy „OLIMP”               | Sporty siłowe  | ul. Karpińskiego 4, 68-100 Żagań   |
| 8.  | Stowarzyszenie Turystyki Wodnej „Szron-Czerna” | Kajakarstwo    | ul. Konopnickiej, 68-100 Żagań     |
| 9.  | Klub Sportowy Ju-Jitsu Shuriken                | Ju-Jitsu       | 68-100 Żagań                       |
| 10. | Wodne Ochotnicze Pogotowie Ratunkowe           | Sporty wodne   | ul. Kochanowskiego 6, 68-100 Żagań |
| 11. | Speleoklub „Bobry”                             | Pływanie       | Rynek 11 68-100 Żagań              |
| 12. | Żagańskie Stowarzyszenie Tenisa Stołowego      | Tenis stołowy  | Ul. XXX Lecia PRL 45a              |
| 13. | Klub Wodny PTTK Szron                          |                | Ul. Kościuszki 39                  |

#### 5.9.4. Organizacje turystyczne

|    |                                      |                                  |
|----|--------------------------------------|----------------------------------|
| 1. | Stowarzyszenie Turystyczne „OGNIWO”  | Plac Klasztorny 1, 68-100 Żagań  |
| 2. | Stowarzyszenie Turystyczne „Piechur” | ul. Szprotawska 24, 68-100 Żagań |
| 3. | PTTK                                 | Plac Klasztorny 1, 68-100 Żagań  |

#### 5.9.5. Organizacje inne

|    |                                                                             |                                   |
|----|-----------------------------------------------------------------------------|-----------------------------------|
| 1. | Stowarzyszenie „Wspólnie Bezpieczniej”                                      | ul. Dworcowa 39, 68-100 Żagań     |
| 2. | Polski Związek Emerytów, Rencistów i Inwalidów<br>Zarząd Rejonowy w Żaganiu | ul. Jana Pawła II 7, 68-100 Żagań |
| 3. | Związek Harcerstwa Polskiego Komenda Hufca<br>Żagań                         | ul. Jana Pawła II 7, 68-100 Żagań |
| 4. | Związek Nauczycielstwa Polskiego                                            | ul. Jana Pawła II 7, 68-100 Żagań |

## 6. Analiza SWOT w obszarze wsparcia rodziny

| <b>Mocne strony</b>                                                                                                                                                                                                                                                                                                                                                                                                                                                                                                                                                                                 | <b>Słabe strony</b>                                                                                                                                                                                                                                                                                                                                                                                                                                                                                                                                                                                                                                                                                                                                                                                                                                                               |
|-----------------------------------------------------------------------------------------------------------------------------------------------------------------------------------------------------------------------------------------------------------------------------------------------------------------------------------------------------------------------------------------------------------------------------------------------------------------------------------------------------------------------------------------------------------------------------------------------------|-----------------------------------------------------------------------------------------------------------------------------------------------------------------------------------------------------------------------------------------------------------------------------------------------------------------------------------------------------------------------------------------------------------------------------------------------------------------------------------------------------------------------------------------------------------------------------------------------------------------------------------------------------------------------------------------------------------------------------------------------------------------------------------------------------------------------------------------------------------------------------------|
| <p>1. Dobre rozeznanie problemów i potrzeb środowiska lokalnego.</p> <p>2. Ścisła współpraca instytucji działających na rzecz rodziny.</p> <p>3. Doświadczenie, wiedza i kwalifikacje pracowników instytucji działających na rzecz rodziny.</p> <p>4. Zatrudnienie asystentów rodzin pozwalające na budowanie efektywnych metod współpracy z rodziną w jej środowisku.</p> <p>5. Doświadczenie w realizacji programów i projektów skierowanych do osób wykluczonych społecznie.</p> <p>6. Organizowanie społeczności lokalnych (zawieranie partnerstw) celem poprawy własnej sytuacji życiowej.</p> | <p>1. Niewystarczający dostęp do poradnictwa specjalistycznego (pomoc prawna, terapeutyczna, psychologiczna, mediacja).</p> <p>2. Mała aktywność rodzin do samoorganizacji (grupy wsparcia lub grupy samopomocowe).</p> <p>3. Niski poziom wykształcenia osób korzystających z pomocy społecznej.</p> <p>4. Niewystarczająca oferta ze strony organizacji pozarządowych w obszarze wspierania rodziny z problemami opiekuńczo-wychowawczymi.</p> <p>5. Brak pozytywnych wzorców osobowych i zaniedbywanie obowiązków opieki i wychowania przez rodziców.</p> <p>6. Brak rodzin wspierających.</p> <p>7. Ograniczone środki finansowe na realizację programów pomocowych.</p> <p>8. Bierna postawa rodziców wobec problemów występujących w rodzinie.</p> <p>9. Rosnąca bezradność rodzin w sprawach opiekuńczo-wychowawczych.</p> <p>10. Zbyt mała liczba asystentów rodziny.</p> |
| <b>Szanse</b>                                                                                                                                                                                                                                                                                                                                                                                                                                                                                                                                                                                       | <b>Zagrożenia</b>                                                                                                                                                                                                                                                                                                                                                                                                                                                                                                                                                                                                                                                                                                                                                                                                                                                                 |
| <p>1. Łatwiejszy dostęp do konsultacji i specjalistycznego poradnictwa (pomoc prawna, terapeutyczna, pedagogiczna, psychologiczna, mediacja).</p> <p>2. Wzmocnienie współpracy pomiędzy instytucjami wspierającymi rodzinę.</p> <p>3. Wzrost świadomości dot. korzyści z</p>                                                                                                                                                                                                                                                                                                                        | <p>1. Uzależnienie rodzin od pomocy społecznej oraz zjawisko „dziedziczenia ubóstwa”.</p> <p>2. Brak świadomości problemu oraz nieumiejętność szukania pomocy przez rodziny dysfunkcyjne.</p> <p>3. Wzrost kosztów utrzymania rodzinach.</p>                                                                                                                                                                                                                                                                                                                                                                                                                                                                                                                                                                                                                                      |

|                                                                                                                                                                                                                                                                                                                  |                                                                                                                                                                                                                                                                                      |
|------------------------------------------------------------------------------------------------------------------------------------------------------------------------------------------------------------------------------------------------------------------------------------------------------------------|--------------------------------------------------------------------------------------------------------------------------------------------------------------------------------------------------------------------------------------------------------------------------------------|
| <p>podjęcia przez rodzinę współpracy w wypełnianiu przez nią funkcji opiekuńczo-wychowawczej.</p> <p>4. Ustanawianie rodzin wspierających.</p> <p>5. Możliwość pozyskiwania zewnętrznych środków finansowych.</p> <p>6. Wzrost zaangażowania sektora pozarządowego w działania w zakresie pomocy społecznej.</p> | <p>4. Brak chęci współpracy i zaangażowania ze strony rodzin niewydolnych wychowawczo i opiekuńczo wychowawcze.</p> <p>5. Brak wzorców i autorytetów dla dzieci i młodzieży.</p> <p>6. Niepewność ekonomiczna rodzin wynikająca z bezrobocia.</p> <p>7. Konsumpcyjny styl życia.</p> |
|------------------------------------------------------------------------------------------------------------------------------------------------------------------------------------------------------------------------------------------------------------------------------------------------------------------|--------------------------------------------------------------------------------------------------------------------------------------------------------------------------------------------------------------------------------------------------------------------------------------|

## 7. Adresaci programu

Odbiorcami działań ujętych w Programie będą rodziny zamieszkałe na terenie Gminy Żagań o statusie miejskim, w szczególności rodziny, które przejawiają problemy opiekuńczo-wychowawcze, zagrożone umieszczeniem dzieci w pieczy zastępczej oraz takie, które wyrażają chęć współpracy na rzecz odzyskania opieki nad dzieckiem, a tym samym ich powrotu do domu rodzinnego.

## 8. Realizatorzy i partnerzy

Koordinatorem Gminnego Programu Wspierania Rodziny będzie Ośrodek Pomocy Społecznej w Żaganiu, który w partnerstwie, bądź przez wspieranie działań i inicjatyw innych podmiotów, będzie realizował poszczególne zadania w nim ujęte.

Wykaz partnerów oraz instytucji zaangażowanych w realizację zadań w zakresie realizacji zadań określonych w ustawie o wspieraniu rodziny i systemie pieczy zastępczej oraz szczegółowy opis zakresu współpracy prezentuje poniższa tabela.

| L/p | Instytucja                                                     | Zakres działania                                                                                                                                                                                                                                                                                                                                                                                                                                                                                   |
|-----|----------------------------------------------------------------|----------------------------------------------------------------------------------------------------------------------------------------------------------------------------------------------------------------------------------------------------------------------------------------------------------------------------------------------------------------------------------------------------------------------------------------------------------------------------------------------------|
| 1   | Urząd Miasta w Żaganiu                                         | Wspieranie inicjatyw i programów lokalnych ukierunkowanych na rzecz rodzin w zakresie upowszechniania prawidłowych wzorców funkcjonowania rodziny.                                                                                                                                                                                                                                                                                                                                                 |
| 2   | Miejska Komisja Rozwiązywania Problemów Alkoholowych w Żaganiu | Zapewnienie osobom uzależnionym i ich rodzinom oraz ofiarom przemocy w rodzinie dostępu do specjalistycznych form wsparcia poprzez prowadzenie konsultacji specjalistów (psycholog, radca prawny, pedagog).<br>Wspieranie alternatywnych form spędzania czasu wolnego dzieci i młodzieży. Organizowanie i finansowanie i/lub współfinansowanie wypoczynku letniego w formie kolonii z programem profilaktycznym w szczególności dla dzieci z rodzin dotkniętych problemem uzależnienia od alkoholu |



Gminny Program Wspierania Rodziny w mieście Żagań na lata 2018-2020

|    |                                                                    |                                                                                                                                                                                                                                                                                                                |
|----|--------------------------------------------------------------------|----------------------------------------------------------------------------------------------------------------------------------------------------------------------------------------------------------------------------------------------------------------------------------------------------------------|
|    |                                                                    | oraz przemocy w rodzinie. Podejmowanie czynności w ramach procedury Niebieskiej Karty                                                                                                                                                                                                                          |
| 3  | Interdyscyplinarny Zespół ds. Przeciwdziałania Przemocy w Rodzinie | Koordinowanie działań wszystkich instytucji oraz specjalistów w zakresie przeciwdziałania przemocy w rodzinie. Podejmowanie inicjatyw profilaktyczno-edukacyjnych w zakresie przeciwdziałania zjawisku przemocy w rodzinie. Podejmowanie czynności w ramach procedury Niebieskiej Karty.                       |
| 4  | Placówki oświatowe z terenu miasta Żagań                           | Realizacja szkolnych programów profilaktycznych, edukacyjnych i wychowawczych. Wsparcie pedagogiczne dla dzieci i rodziców. Pomoc w rozwiązywaniu problemów wychowawczych. Organizowanie czasu wolnego dla dzieci. Podejmowanie czynności w ramach procedury Niebieskiej Karty.                                |
| 5  | Sąd Rejonowy w Żaganiu – Zespół Kuratorskiej Służby Sądowej        | Wykonywanie zadań o charakterze wychowawczo resocjalizacyjnym, profilaktycznym, diagnostycznym i kontrolnym związanych z wykonywaniem orzeczeń sądu, zwłaszcza w stosunku do rodzin i nieletnich. Udział w pracach Zespołu Interdyscyplinarnego ds. przemocy.                                                  |
| 6  | Organizacje pozarządowe                                            | Wspieranie działań w zakresie realizacji programów na rzecz rodziny. Zagospodarowanie czasu wolnego oraz promowanie aktywności dzieci i młodzieży poprzez propagowanie działalności, sportowej, rekreacyjnej i kulturalnej.                                                                                    |
| 7  | Poradnia Psychologiczno-Pedagogiczna w Żaganiu                     | Świadczenie rodzinom z dziećmi wsparcia specjalistycznego, w szczególności psychologicznego, terapeutycznego, pedagogicznego i logopedycznego.                                                                                                                                                                 |
| 8  | Powiatowe Centrum Pomocy Rodzinie w Żaganiu                        | Zapewnienie dzieciom pieczy zastępczej, udzielanie wsparcia osobom usamodzielnianym. Realizacja programów z zakresu aktywizacji społecznej, wspieranie inicjatyw lokalnych na rzecz wspierania rodzin.                                                                                                         |
| 9  | Świetlice środowiskowe                                             | Wspieranie rodziny w sprawowaniu jej funkcji, organizowanie czasu wolnego, pomoc w nauce, stała współpraca z różnymi instytucjami w rozwiązywaniu problemów wychowawczych i rodzinnych dzieci, pomoc dziecku w radzeniu sobie w sytuacjach problemowych i kryzysowych, prowadzenie zajęć socjoterapeutycznych. |
| 10 | Powiatowy Urząd Pracy w Żaganiu                                    | Realizacja programów i podejmowanie innych działań aktywizacji zawodowej. Wspieranie działań w zakresie realizacji programów na rzecz rodziny.                                                                                                                                                                 |

**9.Cel strategiczny:**

***Poprawa funkcjonowania rodzin i zmniejszenie liczby w dzieci umieszczanych w pieczy zastępczej***

**9.1.Cel operacyjny 1:**

**Zapewnienie bezpieczeństwa socjalnego rodzinie**

**Działania**

| <b>Nazwa</b>                                                                                                                    | <b>Czas realizacji</b> | <b>Podmiot realizujący</b>                                       | <b>Miernik</b>                                                                                                    |
|---------------------------------------------------------------------------------------------------------------------------------|------------------------|------------------------------------------------------------------|-------------------------------------------------------------------------------------------------------------------|
| Wczesne diagnozowanie rodzin posiadających na utrzymaniu dzieci zagrożonych wykluczeniem społecznym.                            | 2018-2020              | OPS Żagań we współpracy z placówkami oświatowymi, służbą zdrowia | Liczba rodzin z dziećmi objętych wsparciem                                                                        |
| Wspieranie rodzin w wypełnianiu funkcji ekonomicznej poprzez przyznawanie świadczeń pomocy społecznej.                          | 2018-2020              | OPS                                                              | Liczba rodzin z dziećmi objętych wsparciem                                                                        |
| Podejmowanie zintegrowanych działań lokalnych instytucji mających na celu zapewnienie bezpieczeństwa socjalnego.                | 2018-2020              | Podmioty realizujące zadania w obszarze opieki nad rodziną       | Liczba inicjatyw, liczba posiedzeń dokonujących oceny sytuacji dzieci umieszczonych w rodzinnej pieczy zastępczej |
| Zapewnienie dożywiania dzieciom z rodzin znajdujących się w trudnej sytuacji materialnej uczęszczających do przedszkoli, szkół. | 2018-2020              | OPS, placówki oświatowe                                          | Liczba rodzin z dziećmi objętych wsparciem                                                                        |
| Informowanie o funkcjonowaniu lokalnych instytucji świadczących pomoc rodzinie.                                                 | 2018-2020              | OPS                                                              | Aktualizacja strony www                                                                                           |
| Zapewnienie wypoczynku letniego dzieciom.                                                                                       | 2018-2020              | Miejska Komisja Rozwiązywania Problemów Alkoholowych w Żaganiu   | Liczba dzieci korzystających z wypoczynku.                                                                        |

**9.2.Cel operacyjny 2:**

**Wzmocnienie rodziny w wypełnianiu funkcji opiekuńczo-wychowawczej i socjalizacyjnej.**

**Działania:**

| <b>Nazwa</b>                                                                                                   | <b>Czas realizacji</b> | <b>Podmiot realizujący</b>                                           | <b>Miernik</b>                                               |
|----------------------------------------------------------------------------------------------------------------|------------------------|----------------------------------------------------------------------|--------------------------------------------------------------|
| Realizowanie programów profilaktycznych i edukacyjnych wspierających proces wychowania.                        | 2018-2020              | Placówki oświatowe                                                   | Liczba dzieci biorących udział w realizowanych programach    |
| Wdrożenie poradnictwa dla rodziców w zakresie specyficznych potrzeb rozwojowych dzieci, zagrożeń i uzależnień. | 2018-2020              | Poradnia Psychologiczno-Pedagogiczna w Żaganiu, OPS.                 | Liczba rodziców objętych wsparciem                           |
| Zapewnienie wsparcia rodzinie w formie usług asystenta rodziny lub rodziny wspierającej.                       | 2018-2020              | OPS Żagań                                                            | Liczba rodzin objętych wsparciem                             |
| Zapewnienie dzieciom opieki w placówkach dziennego pobytu.                                                     | 2018-2020              | Urząd Miasta, organizacje pozarządowe, OPS.                          | Liczba dzieci uczęszczających do placówek wsparcia dziennego |
| Zapewnienie dostępu do przedszkoli i żłobków.                                                                  | 2018-2020              | Urząd Miasta w Żaganiu                                               | Liczba dzieci                                                |
| Zapewnienie wsparcia psychologicznego i pedagogicznego dla dzieci przejawiających problemy wychowawcze.        | 2018-2020              | Poradnia Psychologiczno-Pedagogiczna w Żaganiu                       | Liczba dzieci objętych wsparciem                             |
| Tworzenie grup wsparcia dla rodziców niewydolnych wychowawczo.                                                 | 2018-2020              | OPS w Żaganiu, Poradnia Psychologiczno-Pedagogiczna w Żaganiu, PCPR. | Liczba osób uczestniczących                                  |
| Zapewnienie wsparcia dzieciom, pozbawionym opieki                                                              | 2018-2020              | OPS w Żaganiu,                                                       | Liczba dzieci umieszczonych                                  |

Gminny Program Wspierania Rodziny w mieście Żagań na lata 2018-2020

|                                                                                                                                                                                                                                           |           |                                                                     |                                  |
|-------------------------------------------------------------------------------------------------------------------------------------------------------------------------------------------------------------------------------------------|-----------|---------------------------------------------------------------------|----------------------------------|
| rodzicielskiej, przy współpracy Powiatowego Centrum Pomocy Rodzinie.                                                                                                                                                                      |           | PCPR Żagań                                                          | w pieczy zastępczej              |
| Zapewnienie wsparcia psychologicznego i poradnictwa w zakresie przezwyciężenia trudności w pielęgnacji i wychowaniu dzieci, u których zdiagnozowano ciężkie i nieodwracalne upośledzenie albo nieuleczalną chorobę zagrażającą jego życiu | 2018-2020 | OPS w Żaganiu, Poradnia Psychologiczno-Pedagogiczna w Żaganiu, PCPR | Liczba rodzin objętych wsparciem |
| Zapewnienie poradnictwa prawnego, w szczególności w zakresie praw rodzicielskich i uprawnień pracowniczych                                                                                                                                | 2018-2020 | OPS w Żaganiu, Poradnia Psychologiczno-Pedagogiczna w Żaganiu, PCPR | Liczba rodzin objętych wsparciem |

**9.3.Cel operacyjny 3:**

**Wzmocnienie rodziny w wypełnianiu funkcji rekreacyjnej poprzez promowanie idei wspólnego spędzania czasu wolnego**

**Działania:**

| Nazwa                                                                          | Czas realizacji | Podmiot realizujący                                                           | Miernik          |
|--------------------------------------------------------------------------------|-----------------|-------------------------------------------------------------------------------|------------------|
| Organizowanie i finansowanie imprez sportowych i rekreacyjnych.                | 2018-2020       | Urząd Miasta w Żaganiu, organizacje pozarządowe.                              | Liczba imprez    |
| Organizowanie czasu wolnego oraz aktywnych form wypoczynku.                    | 2018-2020       | CK w Żaganiu, placówki oświatowe, Miejska Biblioteka, organizacje pozarządowe | Liczba imprez    |
| Wdrażanie programów promujących pozytywne wzorce zachowań w zakresie rekreacji | 2018-2020       | Placówki oświatowe                                                            | Liczba programów |

## **10. Instrumenty finansowe**

### **Budżet Państwa**

w tym m.in.:

- Dotacje celowe na dofinansowanie zadań i wspieranie projektów jednostek samorządu terytorialnego szczebla gminnego w ramach „Resortowego Programu Wspierania Rodziny i Systemu Pieczy Zastępczej” oraz innych programów rządowych.

### **Budżet Gminy**

w tym m.in.:

- Finansowanie zatrudnienia asystentów rodziny,
- Finansowanie podnoszenia kwalifikacji przez asystentów rodziny,
- Finansowanie rodziny wspierającej.
- Współfinansowanie pobytu dziecka w pieczy zastępczej.
- Zabezpieczenie środków finansowych na zadania określone w ustawie o pomocy społecznej.

### **Fundusze zewnętrzne**

Realizacja programów w obszarze wspierania rodziny i systemu pieczy zastępczej finansowanych z funduszy strukturalnych.

## **11. Monitorowanie i ewaluacja Programu**

Monitorowanie programu dokonywane będzie w trakcie realizacji Programu poprzez ocenę zgodności założonych celów z pozyskanymi danymi i obejmować będzie takie działania i wskaźniki jak:

- Zbieranie danych o instytucjach pomagających rodzinom.
- Monitorowanie form udzielanej pomocy rodzinom.
- Dokonywanie analizy jakościowej i ilościowej wybranych wskaźników.
- Zbieranie danych dotyczących realizacji celu strategicznego i celów operacyjnych.
- Planowanie zmian w Programie.

Monitorowanie realizacji Programu będzie się odbywać poprzez składanie radzie gminy corocznych sprawozdań z realizacji zadań z zakresu wspierania rodziny oraz przedstawienia potrzeb związanych z realizacją zadań.

## **12.Zakończenie**

Gminny Program Wspierania Rodziny dla miasta Żagania wskazuje cel strategiczny, cele operacyjne oraz działania, których realizacja będzie miała charakter długoterminowy.

Wskazane działania przedstawione zostały w sposób zamierzony na wysokim poziomie ogólności, dotyczą bowiem tematyki, która cechuje się dużą dynamiką zmian.

Planowane działania wskazują kierunki aktywności instytucji i organizacji. Realizacja założonych kierunków zależeć będzie od faktycznie ujawnionych potrzeb, które w nurcie życia społecznego zależne są od zasobów, które mogą być wykorzystane w momencie konkretnego działania.

Dokument będzie stanowił podstawę dla tworzenia konkretnych projektów i programów pomocowych oraz umożliwi aplikowanie po środki zewnętrzne.

Zakłada się, że podejmowane działania wynikające z określonych celów operacyjnych poprawią funkcjonowanie rodziny, pozwolą na stosowanie nowych alternatywnych sposobów pracy z rodziną oraz zjednoczą zasoby ludzkie w pracy nad rozwojem społeczności lokalnej.