

Projekt

z dnia 9 lutego 2023 r.

Zatwierdzony przez

**UCHWAŁA NR
RADY MIASTA ŻAGAŃ**

z dnia 2023 r.

w sprawie założenia cmentarza komunalnego przy ul. Granicznej w Żaganiu.

Na podstawie art. 7 ust. 1 pkt 13 i art. 18 ust. 2 pkt 15 ustawy z dnia 8 marca 1990 r. o samorządzie gminnym (t.j. Dz. U. z 2023 r., poz. 40) w związku z art. 1 ust. 1 i 2, art. 3 i art. 4 ustawy z dnia 31 stycznia 1959 r. o cmentarzach i chowaniu zmarłych (Dz. U. z 2020 r., poz. 1947), po uzyskaniu zgody Państwowego Powiatowego Inspektora Sanitarnego w Żaganiu, uchwała się, co następuje:

§ 1. 1. Postanawia się o założeniu cmentarza komunalnego w Żaganiu na działce ewidencyjnej oznaczonej: nr 3960/4 obr. 0002 jedn. ewid. Żagań, o powierzchni 7,8818 ha, stanowiącej własność Gminy Żagań o statusie miejskim, w zakresie oznaczonym w miejscowym planie zagospodarowania przestrzennego terenów nowego cmentarza komunalnego oraz terenów inwestycyjnych usługowo - przemysłowo - składowych przy ulicy Kożuchowskiej uchwalonym uchwałą Nr IV/4/11 Rady Miasta Żagań z dnia 27 stycznia 2011 r. jako teren ZC

2. Szczegółowe usytuowanie cmentarza określono na mapie stanowiącej załącznik do niniejszej uchwały.

§ 2. Wykonanie uchwały powierza się Burmistrzowi Miasta Żagań.

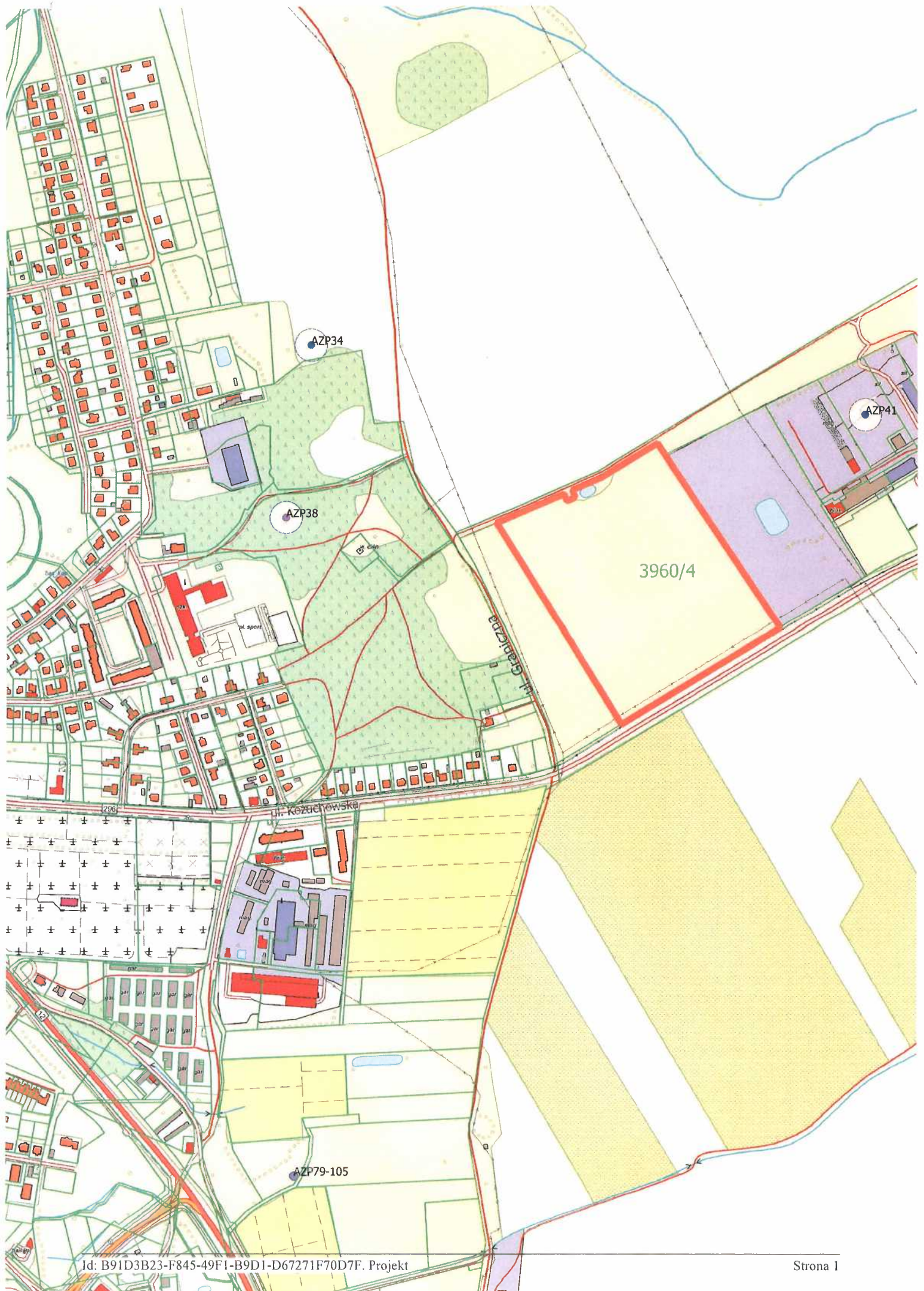
§ 3. Uchwała wchodzi w życie po upływie 14 dni od dnia ogłoszenia w Dzienniku Urzędowym Województwa Lubuskiego.

Przewodniczący Rady Miasta

Adam Matwijów

mgr Alicja Wrońska

RADCA MIASTA ŻAGANIA



Uzasadnienie

W związku z brakiem miejsc grzebalnych na terenie istniejącego cmentarza komunalnego zaistniała konieczność wyznaczenia nowego miejsca o dogodnych warunkach gruntowo wodnych do lokalizacji cmentarza.

Lokalizacja nowego cmentarza wymaga podjęcia uchwały Rady Miasta poprzedzonej zgodą właściwego inspektora sanitarnego. Decyzją nr NZ/1/65/2023 z dnia 31 stycznia 2023r. Państwowy Powiatowy Inspektor Sanitarny w Żaganiu wraził zgodę na lokalizację nowego cmentarza na dz. nr 3960/4 pod warunkiem podniesienia i wyprofilowania terenu w obrębie strefy I lub wyłączenia tego terenu z zagospodarowania jako teren grobów ziemnych, w których składa się trumny, zastosowania systemu drenażu obniżającego poziom wód gruntowych w obrębie strefy I, zastosowania systemu drenaży wód infiltrujących w podłoże gruntowe oraz kanalizacji deszczowej zagospodarowującej wody opadowe i roztopowe z terenu całego cmentarza.

Nowe miejsce zostało wyznaczone przy uwzględnieniu obwarowań wynikających z ustawy z dnia 31 stycznia 1959 r. o cmentarzach i chowaniu zmarłych. Zgodnie z ustaleniami obowiązującego miejscowego planu zagospodarowania przestrzennego dz. nr 3960/4 obr. 0002 jedn. ewid. Żagań, oznaczona jest symbolem ZC – teren nowego cmentarza.

Na podstawie opinii geotechnicznej określającej warunki gruntowo-wodne w miejscu projektowanej budowy cmentarza komunalnego na dz. Nr 3960/4 w Żaganiu teren lokalizacji miejsc grzebalnych został scharakteryzowany jako obszar o korzystnych warunkach wodnych.

W pobliżu projektowanej budowy cmentarza nie stwierdzono żadnych studni gospodarskich i ujęć wody pitnej.

Odległość projektowanego cmentarza od najbliższych zabudowań mieszkalnych wynosi ok. 145 m. Teren w granicach od 50 do 150 m odległości od cmentarza posiada sieć wodociągową. Możliwe jest zachowanie wymaganych odległości od zabudowań powyżej 50 m (przy występującej sieci wodociągowej).

Brak w promieniu 500 m od projektowanej inwestycji ujęć wody o charakterze zbiorników wodnych, służących jako źródło zaopatrzenia sieci wodociągowej w wodę do picia i potrzeb gospodarczych.

Zbadane podłoże jest głównie zbudowane z gruntów półprzepuszczalnych.

Korzystny wpływ na lokalizację inwestycji ma położenie działki na obrzeżach miasta.

Dominujące wiatry zachodnie obejmują w znacznej części sady i pola uprawne, a częściowo zasięgiem zabudowania magazynowe i biurowe zlokalizowane w sąsiedztwie (więcej od terenów mieszkalnych w kierunku cmentarza).

Teren projektowanego cmentarza posiada znaczne różnice terenu (znajduje się częściowo na wzniesieniu), co ułatwi spływ i zagospodarowanie wód opadowych / roztopowych.

Spływ wód powierzchniowych i podziemnych odbywa się w kierunku południowo-zachodnim.

W gruntach budujących podłoże do 2,0 m p.p.t. (do głębokości kopania grobów, głównie grunty spoiste) występuje niski i akceptowalny poziom zawartości węgla wapnia (CaCO_3) oraz odpowiedni stopień kwasowości (pH). Zawartość CaCO_3 w badanych próbach waha się od 0,00 do 8,94 %.

W gruntach budujących podłoże poniżej 2,0 m p.p.t. (grunty spoiste) występuje akceptowalny i podwyższony poziom zawartości węgla wapnia (CaCO_3) oraz odpowiedni stopień kwasowości (pH). Zawartość CaCO_3 w badanych próbach dochodzi do 17,21 %.

W gruntach niespoistych nie występuje węgiel wapnia (CaCO_3).

Lokalizacja nowego cmentarza jest zgodna z zapisami miejscowego planu zagospodarowania przestrzennego.

Na teren nowego cmentarza został przygotowany zjazd bezpośredni z drogi wojewódzkiej.

Wobec powyższego podjęcie przedmiotowej uchwały jest zasadne.

BURMISTRZ

Andrzej Katarzyniec